

Split by PDF Splitter

СВЯЗЬ ВРЕМЕН В НАРОДНОМ ИСКУССТВЕ

Народные художественные промыслы сохранились в разных уголках России.

Ты познакомишься
с народной глиняной игрушкой,
искусством Гжели, Городца,
Хохломы, Жостова.

Ты узнаешь, как создают мастера
свои произведения,
познакомишься с приемами росписи.

Ты и сам научишься создавать
нарядные узоры и росписи
по мотивам разных промыслов.



ДРЕВНИЕ ОБРАЗЫ В СОВРЕМЕННЫХ НАРОДНЫХ ИГРУШКАХ



Есть одна удивительная профессия, которой люди посвящают всю свою жизнь, — это игрушечных дел мастера, или просто игрушечники.

В глубокой древности глиняные игрушки создавались не забавы ради — они были участниками древних обрядов. Им приписывали особую силу: охранять, оберегать людей от всякого зла. Яркий цвет и пронзительный свист играли магическую роль.

Присмотрись к современным народным игрушкам — и ты заметишь, что в них живут те же образы. Это Конь, Птица, Баба. Какой смысл выражают эти образы, ты уже знаешь. В них живут память народа, его древние традиции.

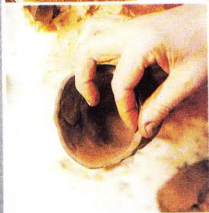
Рассмотри игрушки разных промыслов и постарайся найти то, что отличает их друг от друга.

Обрати внимание, что все глиняные игрушки имеют обобщенную форму, очень пластичны, а расписаны традиционным орнаментом. Древние знаки орнамента, которым покрыты игрушки, можно встретить и в вышивке, и в росписи, и в других произведениях народного искусства.



◀ Е. Кошкина. Баба с коровой. Дымка. 1970-е гг.

- Лепка игрушки из глины ▶
- У. Бабкина. Двуглавый конь. Каргополь. 1970-е гг.
- М. Самошенкова. Баба с птицами.
Калужская обл., 1978 г.
- М. Самошенкова. Птица. Калужская обл., 1977 г.



Split by PDF Splitter

С филимоновской игрушкой ты, наверное, встречался уже не раз. Деревня Филимоново в Тульской области — знаменитый центр производства этих игрушек. Никто уже не помнит, когда здесь впервые стали делать замечательные игрушки. Но и сегодня этот промысел живет, а с ним продолжает жить прекрасное искусство народных умельцев.

Со старинной крестьянской традицией связан филимоновский промысел. Жива эта традиция и в игрушках современных мастеров — всмотришься в образы игрушек, их орнамент, пластику.

У филимоновских игрушек вытянутые пропорции, мягкие очертания формы, они выглядят стройными, изящными. Эти игрушки вылеплены из вязкой, податливой белой, с синеватым оттенком глины.

Филимоновские игрушки почти всегда со свистом.

Высокие стройные крестьянки часто что-то держат в руках: ребенка или курицу со свистком. Мужские фигурки под стать им: статные, длинноногие, чуть смешные.

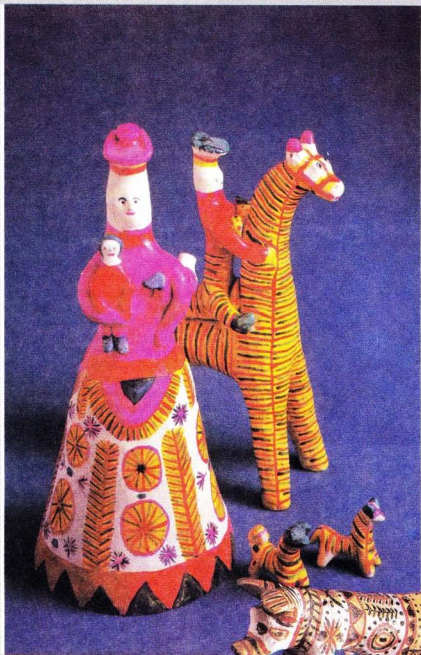
Разнообразны и животные-свистульки: коники, коровки, бараны, олени-растопырки, птицы-курицы, петухи и какие-то совершенно невиданные, фантастические существа. Обрати внимание, какая у них шея, голова, туловище, ноги.

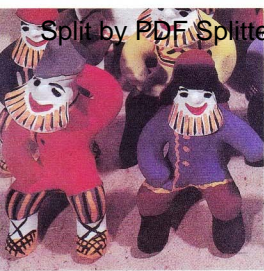
Любимые цвета филимоновских игрушек — малиново-красный, желтый и изумрудно-зеленый. Расписывают игрушки, как и раньше, куриным перышком.

Птицы. Филимоновская игрушка.
1970-е гг.

А. Карпова. Дама и всадник. ►
Филимоновская игрушка. 1970-е гг.
Е. Евдокимова. Свинья. 1960 г.







Каргопольские мужички
Роспись игрушки мастером
Полкан. Каргопольская игрушка

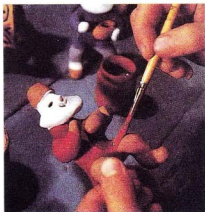
Это каргопольская глиняная игрушка. Ее родина — Русский Север, Каргопольский район Архангельской области.

Посмотри, как по-детски наивно решены приземистые фигурки людей и животных. Они кажутся неуклюжими и тяжеловатыми. Крепкие деревенские бабы и мужики рождают добрую усмешку: большеголовые, с короткими руками и ногами, с чуть сплюснутым лицом, переходящим у мужиков в бороду-лопату. Глиняные бабы с младенцами, птицами, пирогами похожи на древний образ богини-матери в северной народной вышивке.

Конь-Полкан, или Полихан, был одним из любимых образов известной игрушечницы Ульяны Бабкиной.

Деревенская мастерица создала свой мир глиняной сказки, где живут добрый, крепкий люд и такие же добродушные звери и птицы. Эти образы навеяны не только сказкой, но и самой жизнью.

Заметь, как красивы и необычны по цвету каргопольские игрушки. Расписанные в ярких или приглушенных тонах, они отличаются простыми и ясными узорами. На поверхности фигурок наведены древние символы солнца — большие огненно-красные круги, кресты, кольца, а также мотивы зерен, хлебных колосьев и веточек растений.





Катанье.
Дымковская игрушка

Среди русских глиняных игрушек самые знаменитые, пожалуй, дымковские. Родились они в Дымковской слободе, которая находилась неподалеку от города Вятки (ныне Киров).

Вятка славилась в старину своими базарами, праздниками - ярмарками, которые назывались «свистопляской» или «свистуньей». Развлечением праздника были глиняные игрушки-свистульки, кото-

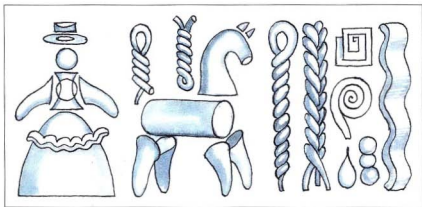
рые крестьяне лепили из местной красной глины и обжигали в печах. После праздника разноцветными фигурками украшали окна домов, помещая их между рамами. Прохожие смотрели на них, и в памяти оживал яркий, шумный праздник.

Дымковские игрушки — настоящее чудо. Здесь можно увидеть и разнаряженных щеголих, и нянек-«кормилок» с детьми на руках, и лихих всадников, и важных индюков, и другие образы.

Рассмотри внимательно форму игрушек. Она монолитна, а силуэт фигурок отличается мягкой плавностью и округлостью. Как много здесь лепных деталей: изящных оборок, воланов, кошечек, жгутиков! Они делают фигурки более выразительными.

Игрушку составляют из отдельных частей, соединяя их в определенной последовательности, как это показано на рисунке.

Так лепят дымковскую игрушку



Роспись народных глиняных игрушек



А теперь внимательно рассмотри декор игрушек.

Необычайно ярка филимоновская игрушка-свистулька в своих пестрых декоративных «одеждах» — узорах, нанесенных прямо на поверхность обожженной глины. Сплошную окраску дополняют чередующиеся радужные полосы.

Какие элементы росписи, кроме радужных полос, можно увидеть в их декоре? Попробайся дать им образные названия.

Перед тем как украсить дымковскую игрушку, мастерицы белили фигурки мелом, разведенным на молоке.

Обрати внимание на основные элементы геометрического орнамента дымковской игрушки (круги, овалы, клетки, полосы, точки), на то, как они выстраиваются в узор, на яркость красок. В росписи используют желтый и синий, малиново-красный и зеленый, белый в фоне и черный цвета.

Яркие цвета дополняют мягкими, приглушенными: голубым, розовым, оранжевым, коричневым. Эти цвета и составляют палитру игрушек.

Посмотри, как выразительна роспись каргопольской игрушки, которая сохраняет прочную связь с древними мотивами.

Каждая мастерица, пользуясь традиционным для данного промысла набором декоративных элементов и цветов, всегда привносит элемент творчества в это яркое, веселое искусство.



Детские работы. Глина, роспись

Задания

1. Попробуй создать из глины или пластилина свой образ игрушки. Можешь сделать ее похожей на каргопольскую, филимоновскую или дымковскую. Вспомни, в чем своеобразие формы каждой из них.

Постарайся форму игрушки сделать выразительной по пластике, с гладкой поверхностью, подготовленной для украшения.

Если несколько фигурок объединить общим действием, то может получиться композиция-сказка.

2. Распиши игрушку по мотивам одного из промыслов. Вначале распредели по поверхности игрушки цветные пятна, сохранив, где это возможно, белую основу. Белый в сочетании с другими цветами придаст игрушке праздничную нарядность. Все мелкие детали распиши выполняй после того, как основные цветные пятна уже будут найдены. Украшая игрушку декоративными элементами, ритмически выстраивая их, фантазируй, но старайся делать роспись в традициях промысла.

Вопросы

1. Как проявляется в игрушках конструктивная, изобразительная и декоративная деятельность?

2. Что отличает глиняные игрушки, принадлежащие к разным художественным промыслам, и что между ними общего?



Ты, наверное, уже видел необыкновенную на вид посуду, в которой завораживает красота сочетания белого и синего цветов.

Это знаменитая гжельская керамика, или просто гжель.

Где мог увидеть мастер эту особую элегантно-изысканную красоту сочетания белого и синего? Секреты красоты таятся в самой природе, которая всегда остается для художника великим и мудрым учителем.

Недалеко от Москвы находится известный центр гжельской художественной керамики. Он собрал вокруг себя три десятка близлежащих деревень (Турыгино, Гжель, Речицы и др.).

Издавна здесь занимались изготовлением глиняной посуды — край богат залежами гончарных глин. В жарком пламени печи обжигалась, закаливалась глиняная посуда, становясь звонкой и прочной. Вслушайся в слово «гжель» — и ты уловишь в его звучании что-то общее со словами «жечь», «обжигать».

Гжель не всегда была сине-белой. Известно, что 200 лет назад, когда промысел только начинался, мастера создавали изделия из красной глины с многоцветной росписью по белому.

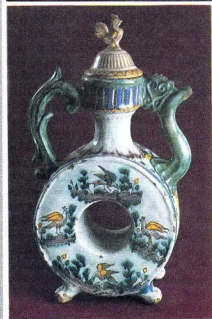
Это *майолика*. Ее делают и сейчас. Присмотрись к гжельской майолике: ее формам, лепным украшениям, нарядной росписи.

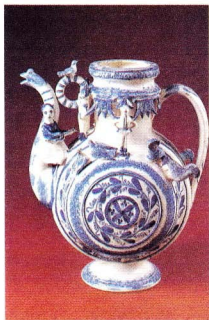
Посмотри, как выглядят сосуды, получившие названия «квасник» и «кумган». Они предназначались для праздничных застолий, нередко их дарили на память. Запомни форму этих сосудов.

Современные изделия художников Гжели ►

Квасник. Гжельская майолика. 18 в.

Кумган. Гжельская майолика. 18 в.





Кумган. Полуфаянс. Гжель. 19 в.

Квасник. Майолика. Гжель. 18 в.

Вслед за майоликой появилась бело-голубая гжель. Это фаянс. Расписывалась эта посуда по белой обожженной глине кобальтовой краской черного цвета, а сверху покрывалась глазурью. При обжиге кобальт становился пронзительно синим, а прозрачная полива приобретала блеск.

Давай рассмотрим современные образцы гжели. В ней по-прежнему разливается синь-синевая; словно небеса, синяя гладь рек и озер сошла на белизну посуды.

Кроме посуды мастера Гжели создают и мелкую декоративную пластику — забавные скульптурки людей, животных, сценки из жизни.

Обрати внимание на причудливые декоративные формы фарфоровых изделий. Вот масленка Рыба-кит. С какой выдумкой и фантазией она решена! Основание ее окружено лепным орнаментом в виде волн. А крышка — словно ожившая сказка, представленная в образе гигантской рыбы, на теле которой вырос город с обитателями. Все здесь необычно: и струи-завитки, бьющие фонтаном из головы кита, и глаз-цветок, и стройный собор, который одновременно служит ручкой крышки, и строгий орнамент из ромбиков — символических знаков земли. Щедрая фантазия мастерицы преобразила обычный бытовой предмет в яркий художественный образ.





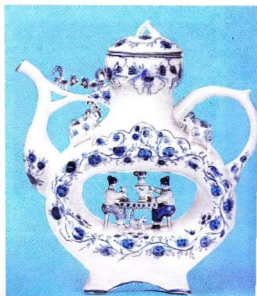
Л. Азарова. Рыба-кит

Создавая это изделие, мастер творил во всех трех видах деятельности: декоративной, конструктивной и изобразительной. Задумайся, в чем проявилась каждая из них.

Вот kwasnik с мягкими, обтекаемыми, как бы растянутыми вширь формами. Что в нем особенно тебе нравится? Что делает его художественным произведением? Почему мастер именно так разместил лепные фигурки? Какой смысл прочитывается в декоративных лепных деталях и в росписи? Посмотри, как легкий узор-гирлянда бережно оплетает форму тулова, горлышко и крышечку kwasnika, едва касаясь носика и ручки и оставляя нетронутой ослепительную белизну сосуда. И потому он смотрится так празднично, нарядно.

Посмотри еще раз, как взаимосвязаны скульптурные фигурки, нарядная роспись с формой керамического сосуда. Почему они именно такие?

Л. Азарова. Кwasник. 1970-е гг.





Основные элементы гжельской росписи

Каких только форм и росписей не увидишь в гжельском промысле!

Мастерица набирает краску только на одну сторону кисти и широким круговым движением кладет мазок на поверхность сосуда. Один мазок — лепесток, другой, третий — и вот уже роза готова, и в ней можно различить оттенки черного, постепенный переход от светлого к темному.

Такой прием росписи называют «мазок на одну сторону» или «мазок с тенями».

Мазок-пятно дополняет тонкая решительная линия: прямая, волнистая, спиралевидная, округлая. Она то подчеркивает форму цветка, листика, а то вдруг весело побежит по краю горловины сосуда или рассыплется стебельками, завьется спиралью усиков.



Выполнение росписи



Детские работы. Гуашь



Задание

Вначале нужно вырезать из бумаги выразительную форму посуды. Ручки и носик можно выполнить отдельно, а затем приклеить. Еще лучше, если ты найдешь интересную форму: баночку или бутылочку, облепишь ее ровным слоем пластилина, добавишь интересные лепные детали и покрасишь водоземulsionной краской.

Лучше всего в самом начале покрыть синей краской носик, ручки, подчеркнуть горлышко или основание сосуда и приступить к основной росписи на тулове сосуда. Тебе понадобятся мягкие круглые кисти.

Начни писать цветок с середины. Набрал только раз краску на одну сторону кисти, прописывай ею весь цветок, накладывая мазок за мазком. Чтобы получился округлый мазок, можно заготовку-форму вращать. Первый лепесток у тебя будет темным: ведь краски на кисти много. Затем цвет будет ослабевать, становясь едва заметным. В этом «угасании» краски и есть особая выразительность росписи — появляется игра тональных переходов от темного к светлому. Цветок постарайся сделать такой величины, чтобы ему легко «дышалось» на белой поверхности формы; можно дополнить его листьями, завитками, точечками.

Вопрос

Как в изделиях гжели проявляется конструктивная, изобразительная и декоративная деятельность? Какая из них главная?

ГОРОДЕЦКАЯ РОСПИСЬ



Искусство городецкой росписи зародилось в заволжском крае близ г. Городца, недалеко от Нижнего Новгорода. В окрестных селах этого края (Курцево, Косково и др.) крестьяне издавна украшали удивительной росписью свои дома — ставни, прялки, шкафчики, сани, детские игрушки. Каждый предмет городецкого художественного промысла — настоящее произведение искусства. Рассмотрим донца старинных прялок.

На расписных городецких изделиях можно увидеть птиц, коней, сценки чаепития, охоты, изображения барышень и кавалеров за беседой. Эти сценки украшены диковинными цветами: яркими розанами, купавками, зелеными веточками.

В самую короткую летнюю ночь на праздник Ивана Купалы расцветают, по поверью, особые цветы и травы, которые обладают целебной силой. Вот этими цветами и украшены все предметы. Композиции из розанов и купавок могут составлять отдельную композицию или дополнять сюжетное изображение.

Посмотри, как изящно решены городецкие травы, веточки и листья, как органично сочетаются крупные формы с мелкими.

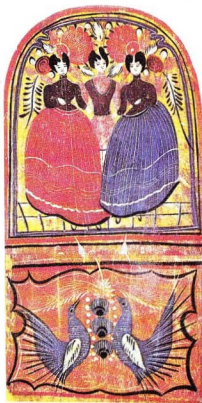
Мастер пишет красками сразу по чистой доске или по фону, легко и уверенно нанося мазки без прорисовки контура.

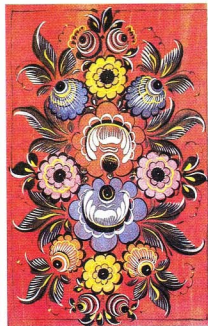
◀ Л. Беспалова. Сундучок-скамеечка.
Ф. Касатова. Доска разделочная.
Городец. 1980 г.

Донце прялки расписное. Фрагмент. 19 в. ▶
Л. Мельников. Донце прялки резное с
росписью и инкрустацией. Городец. 1866 г.

Коробочка. Городец







Роспись купавок и розанов
Л. Беспалова. Панно «Цветы». 1980-е гг.

Сначала мастер крупной кистью делает *замалевки* — цветные пятна круглой формы. Из них и составляется композиция росписи. Затем, работая мелкими кистями, он усложняет форму цветка, делает серединку и дужки лепестков. Завершается работа белой *оживкой* в виде штрихов, дуг, лепестков, точек, которые придают цветам неповторимый вид.

В чем же волшебство городецких узоров? Красок-то всего: красная, синяя, зеленая, немного желтой, а черная и белая для *оживки*. Все дело в том, какие краски рядом положить, чтобы получилась гармония цвета.



Детские работы. Гуашь

Задание

Сделай эскиз одного из предметов быта: доски для резки хлеба, коробочки, подставки под чайник, игрушки-каталки. Укрась его по мотивам городецкой росписи, используя гуашь и кисти разных размеров. Вначале загрунуй бумагу или картон под цвет дерева охрой с белилами. Продумай композицию росписи. Крупной кистью нанеси основные пятна замалевка в форме цветов (красные, розовые, голубые) и птиц (черные). Листочки лиши сразу в один мазок. Теперь пропиши более темной по тону краской лепестки и серединки цветов и сделай белую оживку.

Такой росписью можно украсить фанерную заготовку-доску для резки хлеба. Когда краски на ней просохнут, надо нанести лак. Это хороший подарок маме. И на кухне будет красиво, и польза есть. А может быть, всем вместе украсить школу?

Вопросы

1. В чем своеобразие городецкой росписи?
2. Как удастся мастеру цветом создать радостное настроение?
3. Что украшает городецкий цветок или птицу?
4. Какие предметы делают современные мастера?

ХОХЛОМА



Може на Волге недалеко от Городца возник еще один промысел росписи по дереву. «Золотая хохлома» называют его в народе.

Расписная деревянная посуда очень древняя. Вот уже 200 лет делают из дерева хохломские блюда, ложки, плоски, поставцы и вазы, солонки и сказочные ковши-утицы, а еще мебель детскую. Прежде на ярмарку возами такой товар возили. Почему же так охотно покупали хохломские изделия?

Не только разнообразием форм, но и росписью славятся эти изделия. В чем секрет золотого узора, да и каков он сам?

Прежде хохломской промысел был семейным. Мужчины точили из липы заготовки — белые, звонкие; женщины их грунтовали глиной — вапили, потом натирали серебристым порошком — лудили. Вот по этой блестящей, как металл, поверхности и делали роспись.

Любимые цвета — красный да черный и совсем немного желтого и зеленого для мелкой прорисовки — *приписок*. А золото-то откуда? В этом и есть секрет хохломского промысла! Чтобы золотом загорелся узор, покрывают его олифой или лаком и ставят в горячую печь. Закалится лак до желтого цвета — и вспыхнет под ним блестящий фон. Чем не золото?

Любят мастера этого промысла растительные узоры: травы, ягодки, цветы сказочные. Природа вокруг какая: глаз не оторвешь!

Теперь внимательно присмотришься к росписи, что и как мастера делают. Они никогда точно не повторяют один и тот же рисунок.

Золотая хохлома ►
Выполнение хохломского узора «травка»
Изготовление ложки в хохломском промысле





С. Веселов. Тарелка «Травка»



О. Лушина. Супница. Роспись «травка»

Вот по золотому фону рассыпались красные ягоды смородины или рябины, изящно легли тонкие стебли и листочки, а здесь цветок необыкновенный с травкой. Эту роспись так и называют — *под листок* или *травка*. Травка — главный мотив хохломской росписи.

Обрати внимание на основные элементы травного орнамента, на то, в какой последовательности он выполняется, на ритмичное чередование красных и черных травинок в росписи, на плавность изогнутых линий. Все травинки, малые и большие, кудрявятся, не касаясь стебелька-«криуля», или же собираются к одному общему «корешку».

Запомни, что роспись «травка» создается на серебристом фоне.

Хохломскую роспись мастера выполняют масляными красками.

Кроме растительных орнаментов и узоров из листьев, цветов, ягод хохломские мастера любят писать петухов, птиц всяких и рыб.

Е. Мосина. Поставец. Роспись «под фон» и «травка»





С. Веселов. Петушок



С. Веселов. Тарелка «Петух»

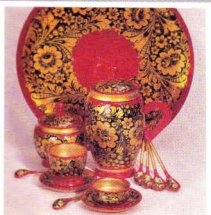
Вот несколько птиц мастера С. Веселова. На панно, утицах, чашах, поставцах они словно сказочные жар-птицы среди цветов и плодов, изящных растений. А петухи совсем особенные: крылья, как язычки пламени, хвост, как яркие брызги солнца — горят, переливаются, светятся. Они созданы словно из травкобылинок или из ярких солнечных лучиков.

Есть у мастеров и другой прием — *под фон*. Сначала мастер делает тонкий рисунок, потом заполняет фон черной или красной краской, оставляя крупные листья и цветы серебристыми, потом мелкими штрихами-жилочками украшает их. А когда фон просохнет, добавляет поверх его красные ягоды да ажурные завитки-приписки желтой и зеленой красками.

Когда создается роспись «под фон», получается орнамент из золотых листьев и цветов. На красном или черном фоне золотистые изображения выглядят очень нарядно.

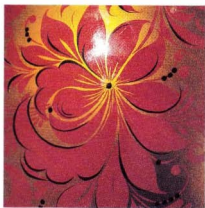


Поставец. Роспись «под фон»



Хохломской сервиз. Узор «кудрина»
Фрагмент росписи
Бурзяк, ковш. Башкирская хохлома

Вот еще один удивительный прием. По золотому фону вьется затейливый черный узор — *кудрина*, бежит, кружится по поверхности посуды свободными завитками. Такой узор сразу пером или кистью рисуют — где потоньше, где потолще линия побежит. Сам рисунок еще дополняют мелкой прорисовкой. Потом сверху и снизу затейливого узора заполняют фон красным и черным цветами или одним из них.



А сколько разнообразных предметов создают хохломские мастера: тарелки и ложки, подставки и вазы, бокалы и тарелки, панно, детские столы и стульчики!

Еще раз присмотришься к этому чуду. Говорят, хохломская посуда ни воды, ни жары не боится. Как ты думаешь, почему? Из такой посуды да деревянной ложкой поесть бы горячих щец! Пока ешь, налюбуйешься!



Золотую посуду делают не только на родине хохломы, но и в Башкирии. Местные мастера позаимствовали технологию изготовления изделий, благодаря которой рождается золотой цвет, а в орнаментальную роспись они привнесли свои национальные мотивы. Изделия башкирских мастеров отличаются местным своеобразием.



Детская работа. Гуашь, аппликация

Задания

1. Придумай интересную форму предмета и распиши его травным орнаментом с ягодами или цветами. Вначале загрунуй бумагу желтоватым цветом. Наведи стемпель-«криуль» плавной тонкой линией, а затем ритмично, по обе стороны от него, расположи ягоды или цветы. Припиши к стеблю кудреватую травку, тонкую осочку. Следи за колоритом рисунка.

2. Выполни на длинной грунтованной полоске роспись-кудрину, сверни из нее цилиндрическую карандашницу. Внутри можешь вставить плотную бумагу и сделать донышко.

Вопросы

1. Почему хохломские изделия золотыми называют?
2. Что значит образ в росписи?
3. Почему эта посуда до сих пор живет, а промысел славится по всей России?
4. Пользуешься ли ты в быту хохломской посудой?

ЖОСТОВО. РОСПИСЬ ПО МЕТАЛЛУ



Уже почти 200 лет радует людей прикладное искусство мастеров подмосковного села Жостова.

На сверкающей лаком черной, синей, красной или палевой поверхности подноса хороши и подмосковные пейзажи, и цветочные композиции: венки из цветов, пышные букеты иногда в сочетании с фруктами и птицами, осенние мотивы из ягод и листьев. Сколько подносов, столько и вариантов изображений. А почему? Жостовский мастер никогда не повторяет один и тот же рисунок. Свободная манера письма дает мастеру возможность фантазировать, импровизировать. Это основной принцип жостовской живописи. Но и тут связь с традицией сохраняется.

Присмотрись к росписи подносов. Букеты на них плотные, почти нигде не видны стебли: одни головки цветов да листья. А цветы какие! Здесь красиво сочетаются крупные, средние и мелкие формы. Самые крупные в середине, ближе к краям помельче, а промежутки заполнены листьями и самыми мелкими цветочками.

Видишь, какие разные могут быть формы подносов: прямоугольные и овальные, круглые и фигурные, большие и совсем маленькие. Разнообразие форм дает мастеру возможность решать композицию по-своему, но форма подносов во многом определяет эту композицию.



Н. Гончарова. Поднос «Роспись с углов». 1982 г.

Е. Лапшин. Поднос «Надежда». 1978 г. ►

Н. Беляева. Поднос «Букет цветов на бирюзовом фоне». 1982 г.

Поднос «Розы». 1980 г.





Этапы росписи жостовского подноса

Прозрачной масляной краской мастер намечает основные пятна композиции — где будут большие цветы, где поменьше, где расположатся крупные листья. Это *замалевок*. Далее мастер выполняет *тенёжку*, т. е. затемняет с одной стороны пятна цвета.

Вот кистью положен мазок, еще мазок от края лепестка к центру. Самые освещенные места выделены *бликовкой*. Слой за слоем на цветах и листьях создается объем.

И это еще не все. Надо усилить темные места. Много разных оттенков цвета может получиться: серо-голубые, голубовато-лиловые, красновато-оранжевые, зеленовато-коричневые.

Тонкие линии-черточки лягут по контуру лепестков и листьев, придавая им большую выразительность. Мелкие изящные травки и завитушки свяжут всю композицию в одно целое. Далее поднос надо высушить и покрыть лаком.

Но и на этом дело не кончилось! Надо украсить борта подноса тонкой золотой полоской, лапками и кружевами или мелкими цветочками, золотым орнаментом. Это *уборка*, говорят мастера.

Поднос готов. Его хорошо просушивают и еще несколько раз покрывают бесцветным лаком. А чтобы блестящим был, полируют как зеркало. Правда, красиво?



Детская работа. Черная бумага, гуашь

Задание

Придумай и распиши свой поднос. Для этого возьми большой лист бумаги или картона. Выбери одну из форм подносов (можешь вырезать ее) и не забудь про бортик.

Подумай, какой фон тебе понадобится: черный, синий, темно-красный, зеленый или белый. Только не спеши! По бумаге и картону сначала пиши букет, а потом фон. Ты будешь работать гуашью, темперой или акварелью с белилами. Без белил у тебя не получится много оттенков цвета, разбелок.

Наметь композицию из крупных, средних и мелких форм. Можешь работать сразу кистью. Вспомни, как работали мастера по подмалевку. Не бойся испортить, потому что гуашью можно по просохшему слою сверху положить другой оттенок.

Пиши свободно сначала крупные формы. Потом помельче и листья. Теперь сделай фон. Объедини всю композицию в одно целое завитушками, тонкими травками.

Вопросы

1. В чем особенности жостовской росписи и в чем ее декоративность?
2. Почему много лет это искусство живет и не угасает?
3. В каких изделиях народного декоративного искусства применяются цветочные композиции?

ЩЕПА. РОСПИСЬ, ТИСНЕНИЕ И РЕЗЬБА ПО БЕРЕСТЕ



Основной материал в крестьянском быту — дерево да береста. Из бересты делают мастера добрую посуду: тусеса и бураки, обладающие чудесными свойствами (в них хорошо сохраняются еда, питье, лесные ягоды), а также набирухи для ягод и грибов, короба для хранения продуктов.

А еще мастерят деревенские умельцы из тонкой легкой щепы сказочных птиц. Птица-красавица с пышным веерообразным хвостом и крыльями смотрится как лучезарное солнце. Подвешенная к потолку, она кружится от легкого дуновения ветерка, словно летит, напоминая о солнце, желанной весне.

И в былые времена на Севере (в Архангельской области) делали таких птиц. Верили люди, что приносят птицы счастье, добро, охраняют покой дома, несут детишкам здоровье. Птицей счастья стали называть люди щепную птицу.

Как же делают таких птиц? Возьмет мастер сосновую чурку и начнет расщеплять один ее конец, стараясь, чтобы щепка получалась тонкой. Так один конец чурочки и расщелит. А затем начинает закладывать одну щепу за другую, цепляя их фигурными краями. Вот и получился нарядный лучистый хвост. Из другого конца чурки птицу вырежет и прикрепит к тулову крылья, выполненные из другой чурки, головку украсит нарядным хохолком. Тело у птицы гладкое, округлое, на котором вдруг расцветет — засияет лучистое солнышко. Одним словом, не птица, а загляденье!



И. Фатьянов. Расписная коробейка.
Мезенская роспись. Архангельская обл.,
1977 г.

Щепная птица-«солнце». Архангельская обл. ▶
А. Пастухов. Резной тусесок. Береста.
Архангельская обл., 1980 г.

