

**Сборник тренировочных материалов для подготовки  
к государственному выпускному экзамену  
по ОБЩЕСТВОЗНАНИЮ  
для обучающихся по образовательным программам  
ОСНОВНОГО общего образования**

**ПОЯСНИТЕЛЬНАЯ ЗАПИСКА**

Тренировочные материалы предназначены для подготовки к государственному выпускному экзамену в устной и письменной формах.

**В части 1** представлены тренировочные материалы для подготовки к устному экзамену.

Устный экзамен проводится по билетам, каждый из которых содержит два теоретических вопроса. Вопросы проверяют: знание основных понятий курса, их существенных признаков; понимание и объяснение связей между общественными явлениями, социальными процессами; умение приводить примеры социальных объектов определённого типа, социальных отношений, ситуаций, регулируемых различными видами социальных норм, деятельности людей в различных сферах.

Экзаменационный материал не зависит от конкретного учебника по предмету, поэтому обучающийся может готовиться по любому учебнику, представленному в перечне учебников, рекомендованных (допущенных) Министерством образования и науки РФ к использованию в образовательном процессе в образовательных организациях среднего общего образования на 2015/16 учебный год.

**В части 2** сборника представлены тренировочные материалы для подготовки к ГВЭ-9 в письменной форме. Материалы сгруппированы по тематическому признаку следующим образом:

раздел 2.1 – человек и общество;

раздел 2.2 – сфера духовной культуры;

раздел 2.3 – экономика;

раздел 2.4 – социальная сфера;

раздел 2.5 – сфера политики и социального управления;

раздел 2.6 – право.

В каждом разделе представлены задания разных форм и разных уровней сложности. В конце разделов приведены ответы и критерии оценивания заданий.

**ЧАСТЬ I  
РАЗДЕЛ 1.1**

**Перечень теоретических вопросов билетов по обществознанию  
для проведения ГВЭ-9 в устной форме**

1. Основные сферы общественной жизни, их взаимосвязь.
2. Биологическое и социальное в человеке. Личность.
3. Деятельность человека и её основные формы (труд, игра, учение).
4. Человек и его ближайшее окружение. Межличностные отношения. Общение.
5. Сфера духовной культуры и её особенности.
6. Образование и его значимость в условиях информационного общества.
7. Наука в жизни современного общества.
8. Мораль. Гуманизм. Патриотизм. Государственность.
9. Экономические системы.
10. Рынок и рыночный механизм.
11. Деньги и их функции.
12. Налоги, уплачиваемые гражданами.
13. Экономические цели и функции государства.
14. Заработная плата и стимулирование труда.
15. Социальная структура общества.
16. Семья как малая группа (признаки и особенности).
17. Социальные ценности и нормы.
18. Власть. Роль политики в жизни общества.
19. Понятие и признаки государства. Разделение властей.
20. Участие граждан в политической жизни.
21. Гражданское общество и правовое государство.
22. Федеративное устройство Российской Федерации.
23. Президент РФ и его конституционные полномочия.
24. Федеральное Собрание РФ. Структура и полномочия.
25. Правительство РФ и его конституционные полномочия.
26. Права и свободы человека и гражданина в Российской Федерации, их гарантии.
27. Права ребёнка и их защита.
28. Особенности правового статуса несовершеннолетних.
29. Признаки и виды правонарушений.
30. Понятие и виды юридической ответственности.

**ЧАСТЬ II**  
**РАЗДЕЛ 2.1****Человек и общество**

**Ответами к заданиям 1–46 являются цифра, последовательность цифр. Запишите ответ в поле ответа в тексте работы.**

**1** Существуют различные значения понятия «общество». Под обществом в широком смысле понимают

- 1) всё человечество в прошлом, настоящем и будущем
- 2) группу людей, объединившихся для общения и взаимопомощи
- 3) объединение людей одной профессии
- 4) весь окружающий мир

Ответ:

**2** Какие из перечисленных терминов используются в первую очередь при описании политической сферы общества?

- 1) философия, этика
- 2) издержки, прибыль
- 3) семья, этнос
- 4) федерация, республика

Ответ:

**3** Ярослав хорошо учится в общеобразовательной и художественной школе. У него много друзей среди одноклассников. Он старательно выполняет свои обязанности по дому. Обогащая свой социальный опыт, Ярослав становится

- 1) гражданином
- 2) учеником
- 3) личностью
- 4) сыном

Ответ:

**4** Ирина готовится к экзамену по химии: читает учебник, справочную литературу, решает задачи. Субъектом этой деятельности является

- 1) отличная отметка
- 2) учебник
- 3) Ирина
- 4) экзамен по химии

Ответ:

**5** Верны ли следующие суждения о взаимодействии общества и природы?  
А. Любая активность человека в обществе всегда разрушает природную среду.

Б. Природа – естественная основа жизнедеятельности человека и общества.

- 1) верно только А
- 2) верно только Б
- 3) верны оба суждения
- 4) оба суждения неверны

Ответ:

**6** Верны ли следующие суждения о формировании личности?  
А. Формирование личности завершается с окончанием трудовой деятельности.

Б. Личность формируется под влиянием различных факторов.

- 1) верно только А
- 2) верно только Б
- 3) верны оба суждения
- 4) оба суждения неверны

Ответ:

**7** Что из перечисленного относится к политической сфере жизни общества?

- 1) партии, парламент
- 2) производство, капитал
- 3) театр, библиотека
- 4) семья, родители

Ответ:

8

К духовным (идеальным) потребностям относится

- 1) потребность в пище
- 2) потребность в общении
- 3) потребность в отдыхе
- 4) потребность в знаниях

Ответ:

9

Галина и Марина хотели отправиться в путешествие. Однако Марина предпочла отдых на даче, не уведомив об этом Галину. Галина решила ничего не говорить подруге, не обостряя отношений. Какую стратегию выхода из конфликта иллюстрирует данный пример?

- 1) переговоры
- 2) компромисс
- 3) уход от ситуации
- 4) нагнетание конфликта

Ответ:

10

Верны ли следующие суждения о влиянии общества на природу?  
А. Повреждение линии электропередачи в результате смерча иллюстрирует влияние общества на природу.  
Б. В ходе хозяйственной деятельности человека изменился климат.

- 1) верно только А
- 2) верно только Б
- 3) верны оба суждения
- 4) оба суждения неверны

Ответ:

11

Общество в широком смысле – это

- 1) группа людей, объединённых общим делом
- 2) часть мира, обособившаяся от природы, но сохранившая с ней связь
- 3) весь окружающий мир
- 4) группа любителей музыки

Ответ:

12

Субъектом любой деятельности является

- 1) машина
- 2) орудие труда
- 3) человек
- 4) целеполагание

Ответ:

13

Виктория учится в музыкальной школе, у неё много друзей, она общительная. Эти качества характеризуют Викторию как

- 1) музыканта
- 2) индивида
- 3) личность
- 4) ученицу

Ответ:

14

Верны ли следующие суждения об экономической сфере жизни общества?  
А. Одна из основ экономической жизни общества – это материальное производство.  
Б. Экономическая сфера связана с другими сферами общественной жизни.

- 1) верно только А
- 2) верно только Б
- 3) верны оба суждения
- 4) оба суждения неверны

Ответ:

15

Какой пример отражает влияние природы на общество?

- 1) В регионе Z в лесном массиве прокладывают автодорогу.
- 2) В регионе Y организован национальный парк.
- 3) В регионе F действует штаб очистки озера.
- 4) В регионе X ураган разрушил фермерское хозяйство.

Ответ:

16

Социальные качества человека отражает понятие

- 1) личность
- 2) индивид
- 3) задатки
- 4) наука

Ответ:

17

Группа учеников готовит проект по празднованию Дня России. В ходе реализации проекта они подготовили плакат. Субъектом этой деятельности выступает(-ют)

- 1) проект
- 2) ученики
- 3) День России
- 4) плакат

Ответ:

18

Верны ли следующие суждения о политической сфере жизни общества?

А. Политическая сфера представлена государством.  
Б. Политическая сфера жизни общества связана с другими сферами общественной жизни.

- 1) верно только А
- 2) верно только Б
- 3) верны оба суждения
- 4) оба суждения неверны

Ответ:

19

Что из перечисленного относится к экономической сфере жизни общества?

- 1) государство, партии
- 2) производство, собственность
- 3) театр, музей
- 4) семья, друзья

Ответ:

20

К биологическим потребностям относится

- 1) потребность в пище
- 2) потребность в общении
- 3) потребность в карьерном росте
- 4) потребность в знаниях

Ответ:

21

Веронике 21 год. Какое качество характеризует её как личность?

- 1) рост 183 см
- 2) светлые волосы
- 3) любознательность
- 4) возраст

Ответ:

22

Верны ли следующие суждения о влиянии общества на природу?

А. Человек посредством своей деятельности влияет на природу.  
Б. Природа оказывает только положительное влияние на общество.

- 1) верно только А
- 2) верно только Б
- 3) верны оба суждения
- 4) оба суждения неверны

Ответ:

**23** Какие из перечисленных терминов относятся к духовной сфере?

- 1) партии, государство
- 2) издержки, прибыль
- 3) семья, группы
- 4) наука, искусство

Ответ:

**24** Труд от других видов деятельности отличает

- 1) практическая польза
- 2) безусловный характер
- 3) приобретение навыков
- 4) социализация личности

Ответ:

**25** Социальные качества, которые формируются в процессе деятельности человека, отражает понятие

- 1) личность
- 2) природа
- 3) индивид
- 4) наука

Ответ:

**26** Верны ли следующие суждения об обществе?

- А. Общество – это всё человечество в его прошлом, настоящем и будущем.  
Б. Все сферы общественной жизни взаимосвязаны между собой.

- 1) верно только А
- 2) верно только Б
- 3) верны оба суждения
- 4) оба суждения неверны

Ответ:

**27** К политической сфере жизни общества непосредственно относится

- 1) увеличение доли молодёжи в структуре населения страны
- 2) проведение фестиваля народной музыки
- 3) переход предприятий из государственной собственности в частную
- 4) принятие поправок к Закону о выборах депутатов парламента

Ответ:

**28** Биологической сущностью человека обусловлена потребность в

- 1) самосохранении
- 2) самореализации
- 3) самопознании
- 4) самообразовании

Ответ:

**29** Олег – инженер. Он честный и порядочный человек, у него много друзей. В свободное от работы время он ведёт секцию самообороны для подростков. Всё это характеризует Олега прежде всего как

- 1) товарища
- 2) личность
- 3) работника
- 4) индивида

Ответ:

**30** Верны ли следующие суждения об обществе?

- А. Общество не всегда оказывает позитивное влияние на природную среду.  
Б. В узком смысле под обществом понимают определённый этап исторического развития.

- 1) верно только А
- 2) верно только Б
- 3) верны оба суждения
- 4) оба суждения неверны

Ответ:

31

Общество в широком смысле представляет собой

- 1) человечество в его прошлом, настоящем и будущем состояниях
- 2) группу людей, объединённых общей деятельностью
- 3) исторический этап развития человечества
- 4) культурные особенности людей

Ответ:

32

Человека от животного отличает

- 1) стремление познать окружающий мир
- 2) использование природных объектов
- 3) способность приспосабливаться к условиям среды
- 4) инстинкт самосохранения

Ответ:

33

Анна и Серафима захотели отправиться в горы. Однако Анна предпочла отдых на море, не уведомив об этом Серафиму. Серафима решила ничего не говорить подруге, не обостряя отношений. Какую стратегию выхода из конфликта иллюстрирует поведение Серафимы?

- 1) переговоры
- 2) компромисс
- 3) уход от ситуации
- 4) углубление конфликта

Ответ:

34

Верны ли следующие суждения об экономической сфере жизни общества?

- А. Экономическую сферу жизни общества характеризуют отношения собственности.  
Б. Экономическая сфера связана с политической сферой жизни общества.

- 1) верно только А
- 2) верно только Б
- 3) верны оба суждения
- 4) оба суждения неверны

Ответ:

35

Кирилл – выпускник 11 класса средней школы, а его брат – выпускник педагогического университета.

Сравните два уровня образования, упомянутые в условии задания: среднее общее и высшее профессиональное образование. Выберите и запишите в первую колонку таблицы порядковые номера черт сходства, а во вторую колонку – порядковые номера черт различия.

- 1) получение специальности
- 2) обязательная аттестация в конце обучения
- 3) по завершении обучения получение аттестата о среднем общем образовании
- 4) соблюдение правил образовательного учреждения

Черты сходства		Черты различия	

36

Владимир Ильич провёл уроки в школе, после чего встретился со своими друзьями. Сравните две формы межличностных отношений: официальные и неофициальные.

Выберите и запишите в первую колонку таблицы порядковые номера черт сходства, а во вторую колонку – порядковые номера черт различия.

- 1) личная симпатия при возникновении отношений
- 2) обмен информацией между людьми
- 3) соблюдение формальных правил при общении
- 4) способ взаимодействия между людьми

Ответ:

Черты сходства		Черты различия	

37

Установите соответствие между социальными фактами и сферами общественной жизни: к каждому элементу, данному в первом столбце, подберите элемент из второго столбца.

## СОЦИАЛЬНЫЕ ФАКТЫ

## СФЕРЫ ОБЩЕСТВЕННОЙ ЖИЗНИ

- |  |                  |
|--|------------------|
| А) расчёт параметров бюджета страны      | 1) духовная      |
| Б) создание службы занятости населения   | 2) социальная    |
| В) очередные выборы главы государства    | 3) экономическая |
| Г) разработка бизнес-плана компании      | 4) политическая  |
| Д) концерт всемирно известного музыканта |                  |

Запишите в таблицу выбранные цифры.

Ответ:

А	Б	В	Г	Д

38

Установите соответствие между примерами и группами потребностей: к каждому элементу, данному в первом столбце, подберите элемент из второго столбца.

## ПРИМЕРЫ

## ГРУППЫ ПОТРЕБНОСТЕЙ

- |  |                                 |
|--|---------------------------------|
| А) потребность в знаниях                         | 1) естественные (биологические) |
| Б) потребность в отдыхе                          | 2) социальные                   |
| В) потребность в общении                         | 3) духовные (идеальные)         |
| Г) потребность в питании                         |                                 |
| Д) потребность в достижении положения в обществе |                                 |

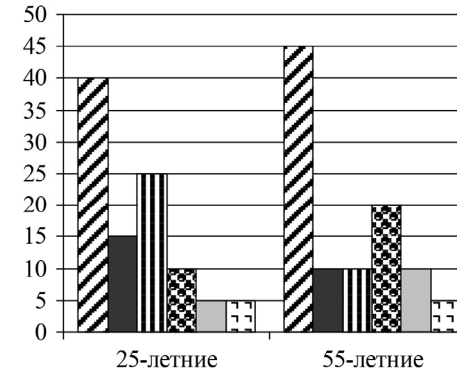
Запишите в таблицу выбранные цифры под соответствующими буквами.

Ответ:

А	Б	В	Г	Д

**Прочитайте текст. Проанализируйте статистические данные и выполните задания 39, 40.**

В ходе социологического опроса 25-летних и 55-летних жителей страны Z им задавали вопрос: «Зачем Вы работаете, какова Ваша мотивация к труду?» Полученные результаты (в % от числа опрошенных) представлены в виде диаграммы.



- Я работаю для того, чтобы обеспечить материальное благополучие себе и своей семье
- Мне нужна самореализация
- Я прилагаю усилия, чтобы подняться по карьерной лестнице
- Мне интересно то, чем я занимаюсь
- Меня привлекает возможность путешествий, общения с разными людьми
- Моя работа очень нужна обществу

39

Найдите в приведённом списке выводы, которые можно сделать на основе диаграммы, и запишите цифры, под которыми они указаны.

- Половина 25-летних работают для того, чтобы обеспечить материальное благополучие.
- Мотивация к труду у 55-летних в равной мере связана с потребностями в самореализации и карьере.
- Доля тех, кто работает, потому что им интересно то, чем они занимаются, среди 55-летних больше, чем среди 25-летних.
- Равные доли опрошенных каждой группы считают, что их работа очень нужна обществу.
- Большая доля 25-летних, чем 55-летних, работают потому, что их привлекает возможность путешествий, общения с разными людьми.

Ответ:

40

Результаты опроса, отражённые в диаграмме, были опубликованы и прокомментированы в СМИ. Какие из приведённых ниже выводов непосредственно вытекают из полученной в ходе опроса информации?

Запишите цифры, под которыми они указаны.

- 1) Возможность самореализации является одним из двух важнейших мотивов трудовой активности работников независимо от их возраста.
- 2) Работники старшего возраста более внимательно относятся к своим коллегам.
- 3) Для значительной части работников материальные стимулы в целях обеспечения благополучия являются основными.
- 4) Вопросы карьерного роста актуальны для молодёжи.
- 5) С возрастом роль интереса к работе как мотива трудовой активности ослабевает.

Ответ:

**Прочитайте текст. Проанализируйте статистические данные и выполните задания 41, 42.**

В ходе социологического опроса совершеннолетних граждан страны Z им задавали вопрос: «Что хорошего принесло людям изобретение Интернета?»

Результаты опросов (в % от числа отвечавших) приведены в таблице.

Варианты ответа	% отвечавших	
	18–25 лет	40–50 лет
Много полезной и доступной информации	25	55
Широкие возможности общения между людьми	46	35
Развлечения, новые формы проведения досуга	24	5
Затрудняюсь ответить	5	5

41

Найдите в приведённом списке выводы, которые можно сделать на основе таблицы, и запишите цифры, под которыми они указаны.

- 1) Наибольшая доля опрошенных респондентов в возрасте 40–50 лет считают, что Интернет позволил получать много полезной и доступной информации.
- 2) Доля тех, кто считает, что Интернет дал широкие возможности общения между людьми, среди респондентов в возрасте 18–25 лет больше, чем среди респондентов в возрасте 40–50 лет.
- 3) Более половины опрошенных респондентов в возрасте 18–25 лет считают, что Интернет принёс людям новые формы досуга и развлечений.
- 4) Равные доли опрошенных респондентов обеих групп затруднились с ответом.
- 5) Треть опрошенных респондентов в возрасте 40–50 лет считают, что Интернет принёс людям новые формы досуга и развлечений.

Ответ:

42

Результаты опроса, отражённые в таблице, были опубликованы и прокомментированы в СМИ. Какие из приведённых ниже выводов непосредственно вытекают из полученной в ходе опроса информации?

Запишите цифры, под которыми они указаны.

- 1) Граждане страны Z разных возрастов неодинаково оценивают пользу Интернета.
- 2) В стране Z граждане имеют ограниченные возможности доступа в Интернет.
- 3) Граждане страны Z значительную часть свободного времени проводят в Интернете.
- 4) Интернет нужен гражданам страны Z только для общения.
- 5) Граждане страны Z в возрасте 40–50 лет не видят пользы в проведении досуга в Интернете.

Ответ:



**Прочитайте текст. Проанализируйте данные таблицы и выполните задания 43, 44.**

В ходе социологического опроса совершеннолетних граждан страны Z, проживающих в городах и сёлах, им задавали вопрос: «Как Вы считаете, улучшилось ли качество отечественных телесериалов?»  
Результаты опроса (в % от числа отвечавших) приведены в таблице.

Ответы	% от числа отвечавших	
	Горожане	Сельские жители
Качество телесериалов значительно улучшилось	30	50
Качество телесериалов осталось прежним	40	35
Качество телесериалов ухудшилось	25	10
Затрудняюсь ответить	5	5

43

Найдите в приведённом списке выводы, которые можно сделать на основе таблицы, и запишите цифры, под которыми они указаны.

- 1) Среди опрошенных сельских жителей тех, кто считает, что качество телесериалов значительно улучшилось, больше, чем тех, кто считает, что их качество осталось прежним.
- 2) Среди опрошенных горожан тех, кто считает, что качество телесериалов ухудшилось, больше, чем тех, кто считает, что их качество осталось прежним.
- 3) Мнение, что качество телесериалов значительно улучшилось, среди сельских жителей популярнее, чем среди горожан.
- 4) Равные доли опрошенных горожан и сельских жителей затруднились с оценкой качества телесериалов.
- 5) Четверть опрошенных сельских жителей считают, что качество сериалов ухудшилось.

Ответ:

44

Результаты опроса, отражённые в таблице, были опубликованы и прокомментированы в СМИ. Какие из приведённых ниже выводов непосредственно вытекают из полученной в ходе опроса информации?  
Запишите цифры, под которыми они указаны.

- 1) Среди граждан страны Z нет единого мнения о качестве сериалов.
- 2) Граждане страны Z не проявляют интереса к телесериалам.
- 3) Большинство граждан страны Z отмечают резкое ухудшение качества телесериалов.
- 4) Сельские жители чаще горожан смотрят телесериалы.
- 5) Телесериалы в стране Z имеют свою зрительскую аудиторию.

Ответ:

45

Прочитайте приведённый текст, каждое положение которого отмечено буквой.

(А) Алла Владимировна 20 лет преподаёт физику в школе. (Б) Она регулярно читает научно-популярные журналы по естествознанию, осваивает новые методики преподавания. (В) Такое, по-настоящему профессиональное отношение к работе вызывает уважение.

Определите, какие положения текста

- 1) отражают факты
- 2) выражают мнения

Запишите в таблицу цифры, обозначающие характер соответствующих положений.

Ответ: 

А	Б	В
<input type="text"/>	<input type="text"/>	<input type="text"/>

46

Прочитайте приведённый ниже текст, каждое положение которого отмечено буквой.

(А) Моральные нормы основываются на категориях добра и зла.  
 (Б) Очевидно, что люди не всегда способны выполнить требования морали.  
 (В) Скорее всего, пройдёт много времени, пока человечество научится следовать всем моральным нормам.

Определите, какие положения текста

- 1) отражают факты
- 2) выражают мнения

Ответ:

А	Б	В

47

Роман предложил Валерию свою помощь в ремонте квартиры, но был вынужден уехать к заболевшей тёте в другой город. Валерий обиделся и не отвечал на телефонные звонки Романа. Общение не возобновилось и после возвращения Романа. Друзья тяжело переживали случившееся.

Какой способ поведения в межличностном конфликте иллюстрирует этот пример? Объясните, почему этот способ нельзя признать эффективным для разрешения данной ситуации.

48

Общество состоит из четырёх сфер, каждая из которых характеризуется определёнными общественными отношениями. С опорой на знания обществоведческого курса назовите любые две сферы общественной жизни и проиллюстрируйте примером общественных отношений каждую из названных сфер.

### Система оценивания ответов к заданиям раздела 2.1

Каждое из заданий части 1 считается выполненным верно, если ответ записан в той форме, которая указана в инструкции по выполнению задания.

Задания 1–36, 39–46 оцениваются 1 баллом. Эти задания считаются выполненными верно, если экзаменуемый заполнил все клеточки в поле работы, отведённые под запись ответа на конкретное задание.

Правильное выполнение заданий 37 и 38 оценивается 2 баллами. Эти задания оцениваются следующим образом: полное правильное выполнение задания – 2 балла; выполнение задания с одной ошибкой (одной неверно указанной цифрой, в том числе лишней наряду со всеми верными цифрами) ИЛИ неполное выполнение задания (отсутствие одной необходимой цифры) – 1 балл; неверное выполнение задания (при указании двух или более ошибочных цифр) – 0 баллов.

№ задания	Ответ	№ задания	Ответ
1	1	24	1
2	4	25	1
3	3	26	3
4	3	27	4
5	2	28	1
6	2	29	2
7	1	30	3
8	4	31	1
9	3	32	1
10	2	33	3
11	2	34	3
12	3	35	2413
13	3	36	2413
14	3	37	32431
15	4	38	31212
16	1	39	234
17	2	40	34
18	3	41	124
19	2	42	15
20	1	43	134
21	3	44	15
22	1	45	112
23	4	46	122

**Критерии оценивания заданий с развёрнутым ответом**

47

Роман предложил Валерию свою помощь в ремонте квартиры, но был вынужден уехать к заболевшей тётё в другой город. Валерий обиделся и не отвечал на телефонные звонки Романа. Общение не возобновилось и после возвращения Романа. Друзья тяжело переживали случившееся.

Какой способ поведения в межличностном конфликте иллюстрирует этот пример? Объясните, почему этот способ нельзя признать эффективным для разрешения данной ситуации.

<b>Содержание верного ответа и указания по оцениванию</b> (допускаются иные формулировки ответа, не искажающие его смысла)	<b>Баллы</b>
Правильный ответ должен содержать следующие <u>элементы</u> : 1) <u>способ</u> : уход от конфликтной ситуации; 2) <u>объяснение</u> , например: такой способ не является эффективным, потому что не устранена сама причина этого конфликта, не выяснены обстоятельства, сохраняется угроза его дальнейшего обострения, к тому же друзья тяжело переживают сложившуюся ситуацию. (Может быть дано другое уместное объяснение.)	
Правильно назван иллюстрируемый способ, приведено объяснение	2
Правильно назван только иллюстрируемый способ. ИЛИ Приведено только объяснение	1
Приведены рассуждения общего характера, не соответствующие требованию задания. ИЛИ Ответ неправильный	0
<i>Максимальный балл</i>	2

48

Общество состоит из четырёх сфер, каждая из которых характеризуется определёнными общественными отношениями. С опорой на знания обществоведческого курса назовите любые две сферы общественной жизни и проиллюстрируйте примером общественных отношений каждую из названных сфер.

<b>Содержание верного ответа и указания по оцениванию</b> (допускаются иные формулировки ответа, не искажающие его смысла)	<b>Баллы</b>
В правильном ответе должны быть названы <u>две сферы</u> общественной жизни и <u>приведён пример</u> общественных отношений по каждой сфере: – экономическая сфера (например, производственные отношения, отношения обмена); – политическая сфера (например, отношения между государством и политическими партиями, властные отношения); – социальная сфера (например, отношения между социальными группами); – духовная сфера (например, отношения, связанные с духовным потреблением). Могут быть приведены другие сферы общественных отношений	
Названы любые две сферы общественной жизни, и приведён пример общественных отношений по каждой сфере	2
Названы две сферы общественной жизни, и приведён пример общественных отношений по одной из сфер. ИЛИ Названа одна сфера общественной жизни, и приведён пример общественных отношений. ИЛИ Названы две сферы общественной жизни	1
Названа только одна сфера общественной жизни. ИЛИ Приведены только один-два примера общественных отношений. ИЛИ Приведены рассуждения общего характера, не соответствующие требованию задания. ИЛИ Ответ неправильный	0
<i>Максимальный балл</i>	2

**РАЗДЕЛ 2.2**  
**Сфера духовной культуры**

**Ответами к заданиям 1–25 являются цифра, последовательность цифр. Запишите ответ в поле ответа в тексте работы.**

**1** Познавательная деятельность человека, направленная на получение новых знаний и умений, называется

- 1) общение
- 2) игра
- 3) труд
- 4) учение

Ответ:

**2** Систему ценностей и требований, регулирующих поведение людей с позиции добра и зла, называют

- 1) искусством
- 2) моралью
- 3) наукой
- 4) культурой

Ответ:

**3** Что из перечисленного отличает науку от других форм (областей) духовной культуры?

- 1) использование художественных образов
- 2) обращение к сверхъестественным силам
- 3) воспитательное воздействие на личность
- 4) объективное отражение окружающего мира

Ответ:

**4** Одиннадцатиклассник Артур готовится к сдаче выпускных экзаменов. На каком уровне образования находится Артур?

- 1) среднее профессиональное образование
- 2) основное общее образование
- 3) среднее общее образование
- 4) начальное общее образование

Ответ:

**5** Верны ли следующие суждения о религии?  
А. Религия, в отличие от других форм (областей) культуры, использует систему доказательств всех гипотез и теорий.

Б. Религия оказывает влияние на мировоззрение верующего.

- 1) верно только А
- 2) верно только Б
- 3) верны оба суждения
- 4) оба суждения неверны

Ответ:

**6** Верны ли следующие суждения о науке?  
А. Наука объясняет устройство мира и открывает законы его развития.

Б. Наука, в отличие от других форм (областей) культуры, предполагает использование художественных образов в исследованиях.

- 1) верно только А
- 2) верно только Б
- 3) верны оба суждения
- 4) оба суждения неверны

Ответ:

7 Алексей учится в 8 классе, занимается в музыкальной школе. На каком уровне образования находится Алексей?

- 1) начальное
- 2) основное общее
- 3) среднее общее
- 4) высшее

Ответ:

8 Верны ли следующие суждения о патриотизме?

А. Патриотизм предполагает любовь к Родине, народу, населяющему территорию страны.  
Б. Уважение к истории и культуре своего народа характеризует патриотические чувства.

- 1) верно только А
- 2) верно только Б
- 3) верны оба суждения
- 4) оба суждения неверны

Ответ:

9 Призыв к человеку делать добрые дела отражает нормы

- 1) права
- 2) обычая
- 3) этикета
- 4) морали

Ответ:

10 Верны ли следующие суждения о науке?

А. Наука – это форма (область) духовной культуры, направленная на выработку и систематизацию объективных знаний о действительности.  
Б. Наука использует специальный язык символов.

- 1) верно только А
- 2) верно только Б
- 3) верны оба суждения
- 4) оба суждения неверны

Ответ:

11 Семён обучается на первом курсе университета. Семён получает образование в организации

- 1) среднего профессионального образования
- 2) высшего образования
- 3) дополнительного образования
- 4) среднего общего образования

Ответ:

12 Верны ли следующие суждения о религии?

А. Религия – это одна из форм (областей) духовной культуры, которая основана на вере в сверхъестественное.  
Б. Религия выполняет функцию формирования мировоззрения верующего.

- 1) верно только А
- 2) верно только Б
- 3) верны оба суждения
- 4) оба суждения неверны

Ответ:

**13**

Верны ли следующие суждения о морали?

- А. Мораль основывается на категориях добра и зла.  
Б. Мораль лежит в основе нравственного поведения человека.

- 1) верно только А
- 2) верно только Б
- 3) верны оба суждения
- 4) оба суждения неверны

Ответ:

**14**

Верны ли следующие суждения о религии?

- А. Религия формирует взгляды человека на мир.  
Б. Основной признак религии – это вера в сверхъестественное.

- 1) верно только А
- 2) верно только Б
- 3) верны оба суждения
- 4) оба суждения неверны

Ответ:

**15**

Требование быть честным, не обманывать отражает нормы

- 1) традиции
- 2) обычая
- 3) этикета
- 4) морали

Ответ:

**16**

Верны ли следующие суждения о роли науки в современном мире?

- А. Наука помогает человеку познавать мир и объяснять законы его развития.  
Б. Наука призвана прогнозировать природные и техногенные катастрофы, социальные кризисы.

- 1) верно только А
- 2) верно только Б
- 3) верны оба суждения
- 4) оба суждения неверны

Ответ:

**17**

Проход обучается на первом курсе колледжа. На каком уровне образования находится Проход?

- 1) среднее профессиональное
- 2) высшее
- 3) среднее общее
- 4) начальное общее

Ответ:

**18**

Верны ли следующие суждения о науке?

- А. Наука использует специальные методы исследования.  
Б. Наука – это деятельность, направленная на выработку и систематизацию объективных знаний о природе и обществе.

- 1) верно только А
- 2) верно только Б
- 3) верны оба суждения
- 4) оба суждения неверны

Ответ:

19

Учитель объяснял учащимся тему «Духовная культура». Сравните две формы (области) духовной культуры: науку и искусство. Выберите и запишите в первую колонку таблицы порядковые номера черт сходства, а во вторую колонку – порядковые номера черт различия.

- 1) даёт теоретические обоснования явлений
- 2) способствует познанию мира
- 3) создаёт художественные образы
- 4) влияет на мировоззрение человека

Черты сходства	Черты различия

20

Установите соответствие между характерными чертами и областями (формами) духовной культуры общества и их определениями: к каждому элементу, данному в первом столбце, подберите элемент из второго столбца.

ХАРАКТЕРНЫЕ ЧЕРТЫ

ОБЛАСТИ (ФОРМЫ)  
ДУХОВНОЙ КУЛЬТУРЫ

- |   |                       |
|---|-----------------------|
| А) влияние на мировоззрение человека                              | 1) религия            |
| Б) строгое следование ритуалам                                    | 2) наука              |
| В) рационально обоснованные взгляды на окружающий мир             | 3) и наука, и религия |
| Г) вера в сверхъестественное                                      |                       |
| Д) использование специальных приборов при проведении исследований |                       |

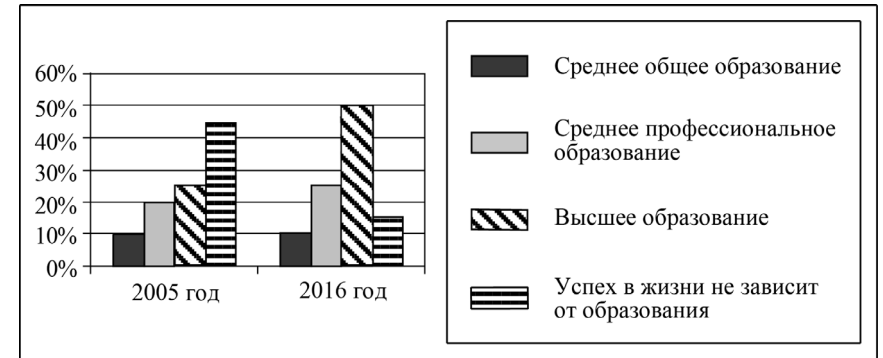
Запишите в таблицу выбранные цифры под соответствующими буквами.

А	Б	В	Г	Д

Ответ:

**Прочитайте текст. Проанализируйте статистические данные и выполните задания 21, 22.**

В 2005 и 2016 гг. в стране Z социологической службой был проведён опрос совершеннолетних граждан. Им задавали вопрос: «Какое образование необходимо человеку для того, чтобы достичь успеха в жизни?» Результаты двух опросов (в % от числа опрошенных) представлены в виде диаграммы.



21

Найдите в приведённом списке выводы, которые можно сделать на основе диаграммы, и запишите цифры, под которыми они указаны.

- 1) В 2016 г. среди опрошенных мнение, что успех в жизни не зависит от образования, было наименее популярным.
- 2) Доля тех, кто считает, что для достижения успеха в жизни человеку необходимо среднее профессиональное образование, увеличилась.
- 3) Доля тех, кто считает, что для достижения успеха в жизни человеку необходимо высшее образование, увеличилась.
- 4) Доля тех, кто считает, что успех в жизни не зависит от образования, увеличилась.
- 5) Доля тех, кто считает, что для достижения успеха в жизни человеку необходимо среднее общее образование, осталась неизменной.

Ответ:

--	--	--

22

Результаты опроса, отражённые в диаграмме, были опубликованы и прокомментированы в СМИ. Какие из приведённых ниже выводов непосредственно вытекают из полученной в ходе опроса информации? Запишите цифры, под которыми они указаны.

- 1) За указанный период времени в стране Z количество высших учебных заведений увеличилось в 2 раза.
- 2) Граждане страны Z не доверяют системе профессионального образования.
- 3) В стране Z необходимо провести реформу высшей школы.
- 4) За указанный период времени в стране Z повысился престиж образования.
- 5) На рынке труда, скорее всего, увеличился спрос на работников, имеющих высшее образование.

Ответ:

**Прочитайте текст. Проанализируйте статистические данные и выполните задания 23, 24.**

В ходе социологического опроса совершеннолетних граждан страны Z им задавали вопрос: «Для каких целей Вы используете Интернет?» (не более трёх ответов).

Результаты опросов (в % от числа отвечавших) приведены в таблице.

Варианты ответов	% отвечавших	
	Мужчины	Женщины
Для общения	60	67
Для развития кругозора и образования	41	50
Узнаю новости	45	30
Для поиска, заказа и покупки товаров и услуг	12	19
Затрудняюсь ответить	1	1

23

Найдите в приведённом списке выводы, которые можно сделать на основе таблицы, и запишите цифры, под которыми они указаны.

- 1) Доля тех, кто использует Интернет для общения, среди мужчин больше, чем среди женщин.
- 2) Равные доли опрошенных мужчин и женщин затруднились с ответом.
- 3) Половина опрошенных женщин используют Интернет для развития кругозора и образования.
- 4) Менее трети опрошенных мужчин используют Интернет для общения.
- 5) Доля респондентов, узнающих новости из Интернета, среди мужчин больше, чем среди женщин.

Ответ:

24

Результаты опроса, отражённые в таблице, были опубликованы и прокомментированы в СМИ. Какие из приведённых ниже выводов непосредственно вытекают из полученной в ходе опроса информации? Запишите цифры, под которыми они указаны.

- 1) Интернет является единственным источником информации в стране Z.
- 2) Мужчины и женщины в стране Z испытывают серьёзные затруднения при пользовании Интернетом.
- 3) Жители страны Z используют Интернет в основном для общения.
- 4) Часть респондентов в стране Z используют Интернет для заказа товаров.
- 5) Интернет служит одним из источников информации для расширения кругозора и образования жителей страны Z.

Ответ:



25

Прочитайте приведённый текст, каждое положение которого отмечено буквой.

(А) Во второй половине прошлого века началось ускорение научно-технического прогресса. (Б) Ведущие страны увеличивают ассигнования на развитие науки, создание новых технологий. (В) Расширение технических возможностей далеко не всегда используется людьми во благо.

Определите, какие положения текста

- 1) отражают факты
- 2) выражают мнения

Запишите в таблицу цифры, обозначающие характер соответствующих положений.

	А	Б	В
Ответ:			

26

В условиях перехода к постиндустриальному обществу изменились требования к качеству образования. Используя обществоведческие знания и факты социальной жизни, укажите любые два требования.

### Система оценивания ответов к заданиям раздела 2.2

Каждое из заданий части 1 считается выполненным верно, если ответ записан в той форме, которая указана в инструкции по выполнению задания.

Задания 1–19, 21–25 оцениваются 1 баллом. Эти задания считаются выполненными верно, если экзаменуемый заполнил все клеточки в поле работы, отведённые под запись ответа на конкретное задание.

Правильное выполнение задания 20 оценивается 2 баллами. Это задание оценивается следующим образом: полное правильное выполнение задания – 2 балла; выполнение задания с одной ошибкой (одной неверно указанной цифрой, в том числе лишней наряду со всеми верными цифрами) ИЛИ неполное выполнение задания (отсутствие одной необходимой цифры) – 1 балл; неверное выполнение задания (при указании двух или более ошибочных цифр) – 0 баллов.

№ задания	Ответ	№ задания	Ответ
1	4	14	3
2	2	15	4
3	4	16	3
4	3	17	1
5	2	18	3
6	1	19	2413
7	2	20	31212
8	3	21	235
9	4	22	45
10	3	23	235
11	2	24	345
12	3	25	112
13	3		

**Критерии оценивания заданий с развёрнутым ответом****26**

В условиях перехода к постиндустриальному обществу изменились требования к качеству образования. Используя обществоведческие знания и факты социальной жизни, укажите любые два требования.

<b>Содержание верного ответа и указания по оцениванию</b> (допускаются иные формулировки ответа, не искажающие его смысла)	<b>Баллы</b>
В правильном ответе могут быть указаны следующие <u>требования</u> : 1) образование должно быть направлено на формирование умения использовать различную информацию в своей деятельности; 2) готовность к самообразованию в течение всей жизни; 3) коммуникативные навыки. Могут быть указаны другие требования	
Правильно указаны два требования	2
Правильно указано одно требование	1
Приведены рассуждения общего характера, не соответствующие требованию задания. ИЛИ Ответ неправильный	0
<i>Максимальный балл</i>	2

**РАЗДЕЛ 2.3****Экономика**

**Ответами к заданиям 1–43 являются цифра, последовательность цифр. Запишите ответ в поле ответа в тексте работы.**

**1**

В рыночной экономике, в отличие от командной,

- 1) решается проблема дефицита ресурсов
- 2) все решения по вопросам производства принимаются центральными органами управления экономикой
- 3) правительство разрабатывает государственный бюджет
- 4) решение о том, что производить, принимает производитель

Ответ:

**2**

К факторам (ресурсам) производства относится

- 1) предложение
- 2) капитал
- 3) цена
- 4) спрос

Ответ:

**3**

Работники кондитерской фабрики получают доходы от имеющихся у них ценных бумаг этого предприятия. Это право сохраняется за ними даже в случае увольнения. Какую форму собственности представляет данное предприятие?

- 1) кооперативную
- 2) индивидуальную частную
- 3) акционерную
- 4) государственную

Ответ:

4 Иван Петрович получил зарплату и отложил некоторую сумму на летний отдых. Какую функцию денег иллюстрирует этот пример?

- 1) средство накопления
- 2) средство обращения
- 3) мера стоимости товара
- 4) мировые деньги

Ответ:

5 Верны ли следующие суждения о разделении труда?

А. Разделение труда связано с профессиональной специализацией работников.

Б. Разделение труда позволяет сэкономить время на производство единицы продукции.

- 1) верно только А
- 2) верно только Б
- 3) верны оба суждения
- 4) оба суждения неверны

Ответ:

6 Верны ли следующие суждения о налогах?

А. Только государство имеет право облагать налогами граждан и фирмы.

Б. Прямые налоги обязательны для уплаты, а косвенные являются добровольными.

- 1) верно только А
- 2) верно только Б
- 3) верны оба суждения
- 4) оба суждения неверны

Ответ:

7 Какой из перечисленных признаков характеризует рыночную экономику?

- 1) централизованное планирование
- 2) многообразие форм собственности
- 3) опора на традиции в ведении хозяйства
- 4) государственное ценообразование

Ответ:

8 Андрей открыл депозитный счёт в банке. Какую функцию денег иллюстрирует данный пример?

- 1) мера стоимости
- 2) средство обращения
- 3) средство накопления
- 4) средство учёта

Ответ:

9 Бригада строителей заключила договор на постройку коттеджа. Заработная плата бригады будет зависеть от объёмов выполненных работ. Какой вид заработной платы будет применяться в этом случае?

- 1) повременная
- 2) комплексная
- 3) сдельная
- 4) повременно-сдельная

Ответ:

10

Верны ли следующие суждения о предпринимательской деятельности?

А. Предпринимательская деятельность – это направленная на систематическое получение прибыли от использования имущества, самостоятельная, осуществляемая на свой риск деятельность.

Б. Предприниматель рискует своим имуществом.

- 1) верно только А
- 2) верно только Б
- 3) верны оба суждения
- 4) оба суждения неверны

Ответ:

11

Готовность производителя произвести какое-либо количество товара по определённой цене и за определённый период времени называется

- 1) продукт
- 2) спрос
- 3) предложение
- 4) услуга

Ответ:

12

Цена мороженого в розничной торговле – 30 рублей. Какую функцию денег отражает данный факт?

- 1) мера стоимости
- 2) средство накопления
- 3) мировые деньги
- 4) электронные деньги

Ответ:

13

В стране Z средства производства принадлежат государству, действует система централизованного планирования и ценообразования. Какова экономическая система в стране Z?

- 1) рыночная
- 2) смешанная
- 3) традиционная
- 4) командная

Ответ:

14

Верны ли следующие суждения о заработной плате работников?

А. Заработная плата – это оплата трудовых услуг, предоставляемых наёмными работниками.

Б. Существует только одна форма заработной платы – сдельная.

- 1) верно только А
- 2) верно только Б
- 3) верны оба суждения
- 4) оба суждения неверны

Ответ:

15

Желание и способность (возможность) людей приобретать товары и услуги – это

- 1) спрос
- 2) предложение
- 3) товар
- 4) услуга

Ответ:

16

Гражданин К. ежегодно уплачивает транспортный налог, исходя из объёма двигателя автомобиля. Объектом налогообложения является

- 1) гражданин К.
- 2) автомобиль
- 3) объём двигателя
- 4) ставка налога

Ответ:

17

Основные ресурсы, используемые в процессе создания материальных благ, называют

- 1) экономическими благами
- 2) косвенными налогами
- 3) факторами производства
- 4) материальными потребностями

Ответ:

18

Обязательный безвозмездный платёж, взимаемый с организаций и физических лиц, – это

- 1) доход
- 2) налог
- 3) расход
- 4) товар

Ответ:

19

Особый товар, служащий всеобщим эквивалентом стоимости товаров и услуг, –

- 1) деньги
- 2) обмен
- 3) распределение
- 4) торговля

Ответ:

20

Пекарня выпекает булочки с кремом. Что из перечисленного отражает производительность труда?

- 1) Булочки с кремом покупают в 16 магазинах.
- 2) В пекарне работают 20 человек.
- 3) В булочках запекают сливочный крем.
- 4) 20 работников выпекают за час 100 булочек с кремом.

Ответ:

21

В стране Z часть расходов бюджета идёт на строительство школ, центров здоровья и других объектов. Какую функцию государства в экономике отражает пример?

- 1) сбор пошлин
- 2) регулирование экономики
- 3) производство общественных благ
- 4) формирование бюджета

Ответ:

22

Верны ли следующие суждения о рыночной экономике?

- А. В рыночной экономике все вопросы решает государство.  
Б. В основе рыночной экономики лежит частная собственность.

- 1) верно только А
- 2) верно только Б
- 3) верны оба суждения
- 4) оба суждения неверны

Ответ:

23

К какому виду экономической деятельности относится изготовление мороженого на хладокомбинате?

- 1) обмен
- 2) потребление
- 3) распределение
- 4) производство

Ответ:

**24** Предприниматель открыл сеть недорогих кафе. Труд как фактор производства в данной фирме представляет(-ют)

- 1) оригинальное оформление залов
- 2) оборудование, мебель
- 3) средства на закупку продуктов
- 4) штат поваров, кондитеров и официантов

Ответ:

**25** Государство выполняет различные функции в экономической жизни общества, в частности поддерживает и защищает конкуренцию. Какой из приведённых ниже примеров иллюстрирует эту функцию?

- 1) Правительство изменило порядок купли-продажи земли.
- 2) Центральный банк осуществил комплекс антиинфляционных мер.
- 3) Парламент внёс изменения в антимонопольное законодательство.
- 4) В рамках государственной программы развития образования открылась новая школа.

Ответ:

**26** Верны ли следующие суждения о деньгах?

- А. Деньги – это всеобщий эквивалент стоимости товаров и услуг.  
Б. Деньги являются средством осуществления расчётов при обмене товарами и услугами.

- 1) верно только А
- 2) верно только Б
- 3) верны оба суждения
- 4) оба суждения неверны

Ответ:

**27** Желание и готовность производителя продать товар или услугу, называются

- 1) спрос
- 2) предложение
- 3) товар
- 4) услуга

Ответ:

**28** Максим открыл в банке сберегательный счёт и откладывает на него некоторую сумму ежемесячно. Какую функцию денег иллюстрирует пример?

- 1) мера стоимости
- 2) средство обращения
- 3) средство накопления
- 4) средство учёта

Ответ:

**29** Бригада строителей заключила договор на постройку гаражей. Заработная плата работников будет зависеть от количества сделанных гаражей. Какой вид заработной платы применяется в этом случае?

- 1) повременная
- 2) комплексная
- 3) смешанная
- 4) сдельная

Ответ:

**30** Верны ли следующие суждения о предпринимательской деятельности?

- А. Предпринимательская деятельность – это самостоятельная, осуществляемая на свой риск деятельность в целях получения прибыли.  
Б. Предпринимательский риск заключается в вероятности наступления событий, в результате которых продолжать данную деятельность станет невозможно.

- 1) верно только А
- 2) верно только Б
- 3) верны оба суждения
- 4) оба суждения неверны

Ответ:

**31** Государственный бюджет формируется из прямых и косвенных налогов. Сравните прямые и косвенные налоги. Выберите и запишите в первую колонку таблицы порядковые номера черт сходства, а во вторую колонку – порядковые номера черт различия.

- 1) составляют доходы государственного бюджета
- 2) изымаются непосредственно из дохода налогоплательщика
- 3) имеют обязательный характер
- 4) входят в цену товара или услуги

Черты сходства		Черты различия	

**32** Учащийся 8 класса сделал на уроке сообщение о наиболее востребованных товарах и услугах, представленных на местном потребительском рынке. Сравните два вида экономического продукта: товары и услуги. Выберите и запишите в первую колонку таблицы порядковые номера черт сходства, а во вторую колонку – порядковые номера черт различия.

- 1) результат хозяйственной деятельности
- 2) блага в вещественной форме
- 3) блага в форме деятельности
- 4) осуществление обмена через куплю-продажу

Черты сходства		Черты различия	

**33** Установите соответствие между налогами и их видами: к каждому элементу, данному в первом столбце, подберите элемент из второго столбца.

## НАЛОГИ

- А) транспортный налог
- Б) налог на имущество
- В) налог на доходы физических лиц
- Г) таможенный сбор
- Д) акциз

## ВИДЫ НАЛОГОВ

- 1) прямые
- 2) косвенные

Запишите в таблицу выбранные цифры под соответствующими буквами.

Ответ:

А	Б	В	Г	Д

**34** Установите соответствие между примерами деятельности государства и функциями государства в рыночной экономике: к каждому элементу, данному в первом столбце, подберите элемент из второго столбца.

ПРИМЕРЫ ДЕЯТЕЛЬНОСТИ  
ГОСУДАРСТВА

- А) обеспечение охраны правопорядка
- Б) организация работы общественного транспорта
- В) выплата пенсий, субсидий
- Г) государственное финансирование строительства диагностических медицинских центров
- Д) бесплатное обеспечение отдельных групп граждан лекарственными препаратами

ФУНКЦИИ ГОСУДАРСТВА  
В РЫНОЧНОЙ  
ЭКОНОМИКЕ

- 1) производство общественных благ
- 2) социальное обеспечение населения

Запишите в таблицу выбранные цифры.

Ответ:

А	Б	В	Г	Д

**35** Установите соответствие между налогами и их видами: к каждому элементу, данному в первом столбце, подберите элемент из второго столбца.

## НАЛОГИ

- А) налог на добавленную стоимость
- Б) транспортный налог
- В) налог на доходы физических лиц
- Г) земельный налог
- Д) акциз

## ВИДЫ НАЛОГОВ

- 1) косвенные
- 2) прямые

Запишите в таблицу выбранные цифры.

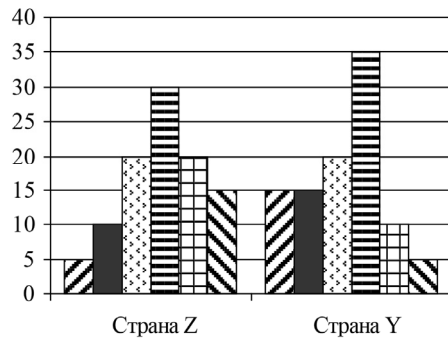
Ответ:

А	Б	В	Г	Д

**Прочитайте текст. Проанализируйте статистические данные и выполните задания 36, 37.**

В ходе социологического опроса в странах Z и Y совершеннолетним гражданам, участвующим в опросе, был задан вопрос: «Что Вы думаете об уплате налогов?»

Результаты опроса (в % от числа опрошенных) представлены в виде диаграммы.



- Я плачу налоги, потому что это – обязанность каждого гражданина
- Я плачу налоги, потому что за их неуплату могут привлечь к юридической ответственности
- Я плачу налоги, так как за счёт налоговых поступлений финансируется здравоохранение и образование
- Я плачу налоги, так как их часть обеспечивает пенсии и социальные пособия
- Я использую любую возможность уклониться от уплаты налогов
- Я не буду платить налоги, пока правительство не наведёт порядок в полиции, здравоохранении, образовании

36

Найдите в приведённом списке выводы, которые можно сделать на основе диаграммы, и запишите цифры, под которыми они указаны.

- 1) В стране Z доля тех, кто платит налоги, потому что это обязанность каждого гражданина, меньше доли тех, кто платит налоги, потому что за их неуплату могут привлечь к юридической ответственности.
- 2) В стране Y доля тех, кто платит налоги, так как их часть обеспечивает пенсии и социальные пособия, больше доли тех, кто платит налоги, так как за счёт налоговых поступлений финансируется здравоохранение и образование.
- 3) В стране Z доли тех, кто использует любую возможность уклониться от уплаты налогов, и тех, кто не будет платить налоги, пока правительство не наведёт порядок в полиции, здравоохранении, образовании, равны.
- 4) Доля тех, кто платит налоги, потому что это обязанность каждого гражданина, в стране Z больше, чем в стране Y.
- 5) Доля тех, кто не будет платить налоги, пока правительство не наведёт порядок в полиции, здравоохранении, образовании, в стране Z больше, чем в стране Y.

Ответ:

37

Результаты опроса, отражённые в диаграмме, были опубликованы и прокомментированы в СМИ. Какие из приведённых ниже выводов непосредственно вытекают из полученной в ходе опроса информации?

Запишите цифры, под которыми они указаны.

- 1) В стране Y, по сравнению со страной Z, граждане более сознательно относятся к уплате налогов.
- 2) В стране Z гражданам приходится платить больше налогов, чем в стране Y.
- 3) В обеих странах есть граждане, которых от неуплаты налогов удерживает только страх наказания.
- 4) В стране Z, в отличие от страны Y, закон предусматривает более жёсткое наказание за уклонение от уплаты налогов.
- 5) В обеих странах определённая часть граждан платит налоги, заботясь об обеспечении пенсиями и социальными пособиями.

Ответ:



**Прочитайте текст. Проанализируйте данные таблицы и выполните задания 38, 39.**

В ходе социологического опроса совершеннолетних граждан страны Z, имеющих разный возраст, им задавали вопрос: «Хотели бы Вы открыть собственное дело, заняться бизнесом?»

Результаты опроса (в % от числа отвечавших) приведены в таблице.

Варианты ответа	18–30 лет	45–60 лет
Да, хочу	70	40
Нет, не хочу	25	55
Затрудняюсь ответить	5	5

38

Найдите в приведённом списке выводы, которые можно сделать на основе таблицы, и запишите цифры, под которыми они указаны.

- 1) Более половины опрошенных респондентов в возрасте от 18 до 30 лет хотели бы открыть собственное дело.
- 2) Равные доли опрошенных респондентов обеих возрастных групп не хотят заниматься бизнесом.
- 3) Равные доли опрошенных респондентов обеих возрастных групп затрудняются ответить на вопрос, хотели бы они открыть собственное дело и заняться бизнесом.
- 4) Десятая часть опрошенных затруднились с ответом.
- 5) Среди респондентов в возрасте 45–60 лет доля тех, кто хочет открыть собственное дело, меньше доли тех, кто не хочет открывать собственное дело.

Ответ:




39

Результаты опроса, отражённые в таблице, были опубликованы и прокомментированы в СМИ. Какие из приведённых ниже выводов непосредственно вытекают из полученной в ходе опроса информации?

Запишите цифры, под которыми они указаны.

- 1) В стране Z много бизнесменов, которые влияют на молодёжь.
- 2) Большинство опрошенных молодых людей в стране Z связывают свои устремления с занятием бизнесом.
- 3) Значительная часть граждан страны Z в возрасте 45–60 лет не хочет открывать собственное дело.
- 4) Средства массовой информации в стране Z уделяют много внимания жизни бизнесменов.
- 5) Старшее поколение в стране Z умеет пользоваться богатством.

Ответ:



**Прочитайте текст. Проанализируйте статистические данные и выполните задания 40, 41.**

В ходе социологического опроса совершеннолетних граждан страны Z им задавали вопрос: «В чём Вы прежде всего видите пользу частного предпринимательства?»

Результаты опросов (в % от числа отвечавших) приведены в таблице.

Варианты ответа	% от числа отвечавших
Появление новых рабочих мест	49
Расширение ассортимента товаров и услуг	32
Общий подъём экономики	5
Отчисление налогов в бюджет	4
Затрудняюсь ответить	10

40

Найдите в приведённом списке выводы, которые можно сделать на основе таблицы, и запишите цифры, под которыми они указаны.

- 1) Наибольшая доля опрошенных респондентов считают, что частное предпринимательство способствует расширению ассортимента товаров и услуг.
- 2) Около половины опрошенных респондентов считают, что польза частного предпринимательства состоит в появлении новых рабочих мест.
- 3) Десятая часть опрошенных респондентов затруднились с ответом на вопрос.
- 4) Наименьшая доля опрошенных считают, что польза частного предпринимательства заключается в отчислении предпринимателями налогов в бюджет.
- 5) Треть опрошенных респондентов считают, что частное предпринимательство способствует общему подъёму экономики.

Ответ:

41

Результаты опроса, отражённые в таблице, были опубликованы и прокомментированы в СМИ. Какие из приведённых ниже выводов непосредственно вытекают из полученной в ходе опроса информации?

Запишите цифры, под которыми они указаны.

- 1) В стране Z проводятся эффективные экономические реформы.
- 2) Граждане отмечают положительное влияние частного предпринимательства на экономику страны Z.
- 3) Гражданам страны Z очень трудно оценить пользу частного предпринимательства.
- 4) Частные предприниматели в стране Z создают новые рабочие места.
- 5) Частные предприниматели платят недостаточно налогов.

Ответ:

--	--

42

Прочитайте приведённый текст, каждое положение которого отмечено буквой.

(А) На некоторых фирмах сохраняется уравнилельный подход к оплате труда. (Б) Несправедливо платить одинаковую зарплату людям, работающим с разной производительностью. (В) При установлении зарплаты и премиальных выплат работодателю полезно было бы учитывать старательность работников, их отношение к делу.

Определите, какие положения текста

- 1) отражают факты
- 2) выражают мнения

Запишите в таблицу цифры, обозначающие характер соответствующих положений.

Ответ:

	А	Б	В

43

Прочитайте приведённый ниже текст, каждое положение которого отмечено буквой.

(А) Государственный бюджет составляется на год. (Б) Часть расходных статей бюджета идёт на финансирование образования, культуры и науки. (В) К сожалению, зачастую эти отрасли не получают достаточных финансовых средств.

Определите, какие положения текста

- 1) отражают факты
- 2) выражают мнения

Ответ:

А	Б	В

44

Рабочий предприятия «Мечта-1» за час работы производит ценностей на сумму 900 рублей, а рабочий предприятия «Мечта-2» – на 1200 рублей. Какой экономический показатель отражают эти данные? Назовите любой возможный путь, способствующий росту этого показателя.

45

В стране Z в ходе экономических реформ было установлено свободное ценообразование на товары и услуги. Какая экономическая система была создана в стране Z в результате реформы? С опорой на обществоведческие знания назовите два любых признака этой экономической системы, не названные в условии.

### Система оценивания ответов к заданиям раздела 2.3

Каждое из заданий части 1 считается выполненным верно, если ответ записан в той форме, которая указана в инструкции по выполнению задания.

Задания 1–32, 36–43 оцениваются 1 баллом. Эти задания считаются выполненными верно, если экзаменуемый заполнил все клеточки в поле работы, отведённые под запись ответа на конкретное задание.

Правильное выполнение заданий 33–35 оценивается 2 баллами. Эти задания оцениваются следующим образом: полное правильное выполнение задания – 2 балла; выполнение задания с одной ошибкой (одной неверно указанной цифрой, в том числе лишней наряду со всеми верными цифрами) ИЛИ неполное выполнение задания (отсутствие одной необходимой цифры) – 1 балл; неверное выполнение задания (при указании двух или более ошибочных цифр) – 0 баллов.

№ задания	Ответ	№ задания	Ответ
1	4	23	4
2	2	24	4
3	3	25	3
4	1	26	3
5	3	27	2
6	1	28	3
7	2	29	4
8	3	30	3
9	3	31	1324
10	3	32	1423
11	3	33	11122
12	1	34	11212
13	4	35	12221
14	1	36	125
15	1	37	135
16	2	38	135
17	3	39	23
18	2	40	234
19	1	41	24
20	4	42	122
21	3	43	112
22	2		

### Критерии оценивания заданий с развёрнутым ответом

44

Рабочий предприятия «Мечта-1» за час работы производит ценностей на сумму 900 рублей, а рабочий предприятия «Мечта-2» – на 1200 рублей. Какой экономический показатель отражают эти данные? Назовите любой возможный путь, способствующий росту этого показателя.

Содержание верного ответа и указания по оцениванию (допускаются иные формулировки ответа, не искажающие его смысла)	Баллы
В правильном ответе должны быть следующие <b>элементы</b> : 1) <b>экономический показатель</b> – производительность труда; 2) <b>путь, способствующий росту этого показателя</b> , допустим: – оснащение предприятия современной техникой; – использование инновационных технологий; – внедрение новых принципов организации труда; – повышение квалификации работников; – автоматизация, роботизация производства. (Может быть назван другой путь, способствующий росту производительности труда.)	2
Правильно названы экономический показатель и один путь	2
Правильно назван только экономический показатель	1
Экономический показатель не назван / назван неправильно независимо от наличия второго элемента ответа. ИЛИ Приведены рассуждения общего характера, не соответствующие требованию задания. ИЛИ Ответ неправильный	0
<i>Максимальный балл</i>	2

45

В стране Z в ходе экономических реформ было установлено свободное ценообразование на товары и услуги. Какая экономическая система была создана в стране Z в результате реформы? С опорой на обществоведческие знания назовите два любых признака этой экономической системы, не названные в условии.

Содержание верного ответа и указания по оцениванию (допускаются иные формулировки ответа, не искажающие его смысла)	Баллы
В правильном ответе должны быть <u>элементы</u> : 1) <u>ответ на вопрос</u> : рыночная экономика; 2) <u>признаки не по условию</u> , например: – многообразие собственности; – свободная конкуренция. (Могут быть названы другие признаки рыночной экономики.)	
Правильно дан ответ на вопрос и названы два признака	2
Правильно дан ответ на вопрос и назван один любой признак. ИЛИ Правильно дан только ответ	1
Ответ на вопрос не дан / дан неверно при любом количестве других элементов ответа. ИЛИ Приведены рассуждения общего характера, не соответствующие требованию задания. ИЛИ Ответ неправильный	0
<i>Максимальный балл</i>	2

## РАЗДЕЛ 2.4 Социальная сфера

**Ответами к заданиям 1–33 являются цифра, последовательность цифр. Запишите ответ в поле ответа в тексте работы.**

1

Что отличает семью от других социальных групп?

- 1) единство интересов
- 2) родственные связи
- 3) нормы поведения
- 4) общие цели деятельности

Ответ:

2

Какие из перечисленных социальных групп выделены по религиозному признаку?

- 1) русские, украинцы
- 2) маргиналы, средние слои
- 3) православные, буддисты
- 4) пожилые люди, молодёжь

Ответ:

3

Какой социальный факт иллюстрирует роль потребителя?

- 1) Евгений играет в дворовой хоккейной команде.
- 2) Анна прекрасно рисует.
- 3) Иван играет на гитаре.
- 4) Сергей приехал в технический центр для замены масла в автомобиле.

Ответ:

4 Бабушка учит внука: «Когда сидишь за обеденным столом, не клади локти на стол, держи спину ровно, ешь тихо». Бабушка сообщает внуку

- 1) нормы морали
- 2) правила этикета
- 3) народную мудрость
- 4) традиции и обычаи

Ответ:

5 Верны ли следующие суждения о социальных группах?

- А. Каждый индивид может входить в несколько социальных групп.  
Б. В больших социальных группах личные контакты между всеми членами невозможны.
- 1) верно только А
  - 2) верно только Б
  - 3) верны оба суждения
  - 4) оба суждения неверны

Ответ:

6 Верны ли следующие суждения о социальной структуре общества?

- А. Социальная структура общества включает в себя слои, классы, этносы.  
Б. Социальная структура общества меняется в связи с развитием общества.
- 1) верно только А
  - 2) верно только Б
  - 3) верны оба суждения
  - 4) оба суждения неверны

Ответ:

7 Общим признаком малых групп является

- 1) отсутствие особых норм поведения
- 2) наличие личных непосредственных контактов
- 3) совместный быт участников группы
- 4) воспитание детей в группе

Ответ:

8 Игорь постоянно помогает своим родителям в уборке квартиры. Какую социальную роль выполняет Игорь?

- 1) потребитель
- 2) член семьи
- 3) гражданин
- 4) работник

Ответ:

9 Верны ли следующие суждения о социальных нормах?

- А. К социальным нормам относятся обычаи и традиции.  
Б. Исполнение всех социальных норм обеспечивается государственной поддержкой.
- 1) верно только А
  - 2) верно только Б
  - 3) верны оба суждения
  - 4) оба суждения неверны

Ответ:

10 Столкновение интересов различных социальных групп, их противоборство – это

- 1) социальное неравенство
- 2) социальный конфликт
- 3) социальная роль
- 4) социальный статус

Ответ:

11 В городе К. проживает большое число немцев. По какому признаку выделяется эта группа?

- 1) по этносоциальному
- 2) по демографическому
- 3) по политическому
- 4) по экономическому

Ответ:

12

Верны ли следующие суждения о социальной структуре?

А. Социальная структура – совокупность взаимосвязанных элементов, составляющих внутреннее строение общества.

Б. Внутри социальной структуры могут осуществляться перемещения групп.

- 1) верно только А
- 2) верно только Б
- 3) верны оба суждения
- 4) оба суждения неверны

Ответ:

13

Какая из групп выделена по этносоциальному признаку?

- 1) москвичи
- 2) горожане
- 3) православные
- 4) чувашаи

Ответ:

14

Семья А. состоит из родителей и двух детей. Родители постоянно вывозят детей на природу, где организуют им отдых. Какую функцию семьи иллюстрирует данный пример?

- 1) досуговую
- 2) бытовую
- 3) хозяйственную
- 4) социально-статусную

Ответ:

15

Верны ли следующие суждения о семье?

А. Семья – это малая группа, которая основана на кровном родстве.

Б. Совместный быт – один из признаков семьи как малой группы.

- 1) верно только А
- 2) верно только Б
- 3) верны оба суждения
- 4) оба суждения неверны

Ответ:

16

Какой признак характеризует семью как малую группу?

- 1) общение
- 2) наличие норм
- 3) общая цель деятельности
- 4) совместный быт

Ответ:

17

Какая из социальных ролей характерна и для взрослых, и для подростков?

- 1) опекун
- 2) покупатель
- 3) директор фирмы
- 4) военнослужащий

Ответ:

18

Верны ли следующие суждения о социальных нормах?

А. Социальные нормы регулируют отношения между людьми.

Б. Социальные нормы имеют только официальный характер.

- 1) верно только А
- 2) верно только Б
- 3) верны оба суждения
- 4) оба суждения неверны

Ответ:

**19**

Какая социальная группа выделена по профессиональному признаку?

- 1) консерваторы
- 2) горожане
- 3) пассажиры
- 4) учителя

Ответ:

**20**

Какой из приведённых примеров иллюстрирует роль члена семьи?

- 1) Василий купил в магазине хлеб.
- 2) Василиса помогает родителям убирать квартиру.
- 3) Антон слушает музыку.
- 4) Анна играет в теннис.

Ответ:

**21**

Верны ли следующие суждения о межнациональных отношениях?

- А. Межнациональные отношения проявляются в том числе и в экономических связях между народами различных государств.  
Б. Несмотря на глобализацию, народы стремятся сохранить своё этническое своеобразие.

- 1) верно только А
- 2) верно только Б
- 3) верны оба суждения
- 4) оба суждения неверны

Ответ:

**22**

Общим признаком малых групп является

- 1) кровное родство
- 2) личное знакомство всех членов группы
- 3) совместный быт
- 4) воспитание детей

Ответ:

**23**

Анна помогает своим родителям в воспитании своей младшей сестры. Какую социальную роль выполняет Анна?

- 1) потребитель
- 2) семьянин
- 3) гражданин
- 4) работник

Ответ:

**24**

Верны ли следующие суждения о социальных нормах?

- А. Правовые и моральные нормы являются социальными нормами.  
Б. Исполнение правил этикета обеспечивается государственной поддержкой.

- 1) верно только А
- 2) верно только Б
- 3) верны оба суждения
- 4) оба суждения неверны

Ответ:

**25**

Общим признаком малых групп является

- 1) кровное родство между всеми членами группы
- 2) возможность участия в социализации своих членов
- 3) совместный досуг
- 4) принадлежность к определённой демографической группе

Ответ:

**26** Макар помогает своим родителям на дачном участке. Какую социальную роль выполняет Макар?

- 1) потребитель
- 2) член семьи
- 3) гражданин
- 4) пользователь Интернета

Ответ:

**27** Верны ли следующие суждения о социальных нормах?

А. Корпоративные нормы – это вид социальных норм.  
Б. Исполнение моральных норм обеспечивается государством.

- 1) верно только А
- 2) верно только Б
- 3) верны оба суждения
- 4) оба суждения неверны

Ответ:

**28** Роман живёт с мамой и бабушкой. Он учится в 8 классе. Сравните две малые группы: семью и школьный класс. Выберите и запишите в первую колонку таблицы порядковые номера черт сходства, а во вторую колонку – порядковые номера черт различия.

- 1) общий быт
- 2) отношения родства
- 3) личные контакты членов группы
- 4) наличие особых норм поведения

Черты сходства		Черты различия	

**29** Подросток осваивает несколько социальных ролей. Сравните выполняемые подростком роли ученика и члена семьи.

Выберите и запишите в первую колонку таблицы порядковые номера черт сходства, а во вторую колонку – порядковые номера черт различия.

- 1) формализованные требования к поведению
- 2) наличие определённых норм
- 3) наличие ожиданий, которые предъявляет общество к подростку
- 4) направленность на изучение основ наук

Черты сходства		Черты различия	

**30** Установите соответствие между действиями и элементами статуса обучающегося: к каждому элементу, данному в первом столбце, подберите элемент из второго столбца.

## ДЕЙСТВИЯ

ЭЛЕМЕНТЫ СТАТУСА  
ОБУЧАЮЩЕГОСЯ

- |  |                                       |
|--|---------------------------------------|
| <p>А) получить образование в соответствии с государственным образовательным стандартом</p> <p>Б) учиться добросовестно, выполнять домашние задания систематически, расширять знания, улучшать умения и навыки</p> <p>В) выполнять указания директора, учителей, классного руководителя и остальных работников образовательной организации</p> <p>Г) получать оценки по каждому школьному предмету в соответствии со своими знаниями и умениями и информацию о критериях их выставления</p> <p>Д) учиться в достойных условиях (безопасной обстановке, в чистых и тёплых классах, с возможностью получения качественного питания)</p> | <p>1) права</p> <p>2) обязанности</p> |
|--|---------------------------------------|

Запишите в таблицу выбранные цифры под соответствующими буквами.

Ответ: 

А	Б	В	Г	Д



**Прочитайте текст. Проанализируйте статистические данные и выполните задания 31, 32.**

В ходе социологического опроса совершеннолетних жителей страны Z, имеющих разный уровень образования им задавали вопрос: «Как Вы считаете, чья обязанность – вести домашнее хозяйство?»  
Результаты опросов (в % от числа отвечавших) приведены в таблице.

Варианты ответа	Респонденты, получившие образование	
	Среднее	Высшее
Вести домашнее хозяйство – обязанность жены	25	15
Вести домашнее хозяйство – обязанность мужа	5	10
Всё зависит от конкретных обстоятельств	10	20
Муж и жена должны участвовать в равной мере	50	40
Затрудняюсь ответить	10	15

31

Найдите в приведённом списке выводы, которые можно сделать на основе таблицы, и запишите цифры, под которыми они указаны.

- Доля тех, кто считает, что вести домашнее хозяйство – обязанность мужа, среди получивших среднее образование больше, чем среди получивших высшее образование.
- Среди получивших высшее образование тех, кто считает, что вести домашнее хозяйство – обязанность мужа, больше, чем тех, кто считает, что всё зависит от конкретных обстоятельств.
- Доля, испытавших затруднение при ответе, среди получивших высшее образование выше, чем среди получивших среднее образование.
- Наибольшая доля опрошенных каждой группы считают, что муж и жена должны в равной мере участвовать в ведении домашнего хозяйства.
- Доля тех, кто считает, что обязанность вести домашнее хозяйство – обязанность жены, среди получивших среднее образование больше, чем среди получивших высшее образование.

Ответ:

32

Результаты опроса, отражённые в таблице, были опубликованы и прокомментированы в СМИ. Какие из приведённых ниже выводов непосредственно вытекают из полученной в ходе опроса информации?

Запишите цифры, под которыми они указаны.

- Независимо от уровня образования жители страны Z в большинстве разделяют патриархальные взгляды на семью.
- Жители страны Z предпочитают регулировать семейные отношения с помощью брачного контракта.
- Люди с высшим образованием в большей мере готовы рассматривать вопрос о распределении домашних обязанностей в зависимости от конкретной ситуации.
- Большинство опрошенных не состоят в браке.
- Партнёрский тип семейных отношений весьма популярен среди жителей страны Z.

Ответ:

33

Прочитайте приведённый текст, каждое положение которого отмечено буквой.

(А) В современном обществе существует большое количество социальных групп со своими особыми культурой, нормами поведения. (Б) Такое разнообразие можно приветствовать, так как оно обеспечивает наиболее полное удовлетворение потребностей людей. (В) Но разнообразие норм, вероятно, способно дезориентировать людей, стимулировать отклоняющееся поведение.

Определите, какие положения текста

- отражают факты
- выражают мнения

Запишите в таблицу цифры, обозначающие характер соответствующих положений.

Ответ:	А	Б	В

34

Коллеги обвинили Петра в непорядочности и отказались в дальнейшем общаться с ним. Какой вид социальных норм в данном случае стал основой социального контроля? Поясните своё мнение.

### Система оценивания ответов к заданиям раздела 2.4

Каждое из заданий части 1 считается выполненным верно, если ответ записан в той форме, которая указана в инструкции по выполнению задания.

Задания 1–29, 31–33 оцениваются 1 баллом. Эти задания считаются выполненными верно, если экзаменуемый заполнил все клеточки в поле работы, отведённые под запись ответа на конкретное задание.

Правильное выполнение задания 30 оценивается 2 баллами. Это задание оценивается следующим образом: полное правильное выполнение задания – 2 балла; выполнение задания с одной ошибкой (одной неверно указанной цифрой, в том числе лишней наряду со всеми верными цифрами) ИЛИ неполное выполнение задания (отсутствие одной необходимой цифры) – 1 балл; неверное выполнение задания (при указании двух или более ошибочных цифр) – 0 баллов.

№ задания	Ответ	№ задания	Ответ
1	2	18	1
2	3	19	4
3	4	20	2
4	2	21	3
5	3	22	2
6	3	23	2
7	2	24	1
8	2	25	2
9	1	26	2
10	2	27	1
11	1	28	3412
12	3	29	2314
13	4	30	12211
14	1	31	345
15	3	32	35
16	4	33	122
17	2		

### Критерии оценивания заданий с развёрнутым ответом

34

Коллеги обвинили Петра в непорядочности и отказались в дальнейшем общаться с ним. Какой вид социальных норм в данном случае стал основой социального контроля? Поясните своё мнение.

Содержание верного ответа и указания по оцениванию (допускаются иные формулировки ответа, не искажающие его смысла)	Баллы
Правильный ответ должен содержать следующие <u>элементы</u> : 1) <u>вид социальных норм</u> : моральные (нравственные); 2) <u>пояснение</u> , например: порядочность – категория морали; речь идёт о неформальной оценке поведения человека с позиций добра и зла. (Может быть дано иное пояснение.)	
Правильно назван вид социальных норм, дано пояснение	2
Правильно назван только вид социальных норм	1
Приведены рассуждения общего характера, не соответствующие требованию задания. ИЛИ Ответ неправильный	0
<i>Максимальный балл</i>	2

## РАЗДЕЛ 2.5

## Сфера политики и социального управления

**Ответами к заданиям 1–34 являются цифра, последовательность цифр. Запишите ответ в поле ответа в тексте работы.**

**1** Способность и возможность отдельного человека или группы общества подчинять своей воле других людей – это

- 1) власть
- 2) престиж
- 3) социализация
- 4) адаптация

Ответ:

**2** Что из перечисленного свойственно любому государству?

- 1) соблюдение принципа разделения властей
- 2) наличие двухпалатного парламента
- 3) уважение прав и свобод человека
- 4) монопольное право взимать налоги

Ответ:

**3** Организация *Z* объединяет единомышленников, которые разработали программу вывода страны из кризиса и набрали с ней значительное число голосов на парламентских выборах. Организация *Z* – это

- 1) политическая партия
- 2) государство
- 3) орган местного самоуправления
- 4) парламент

Ответ:

**4** Государство *Z* осуществляет полный контроль над всеми сферами общественной жизни, права и свободы граждан не соблюдаются, официально установлена единственная общеобязательная идеология. Какой политический режим в государстве *Z*?

- 1) монархический
- 2) демократический
- 3) олигархический
- 4) тоталитарный

Ответ:

**5** Верны ли следующие суждения о разделении властей?  
А. Разделение властей предполагает самостоятельность исполнительной, законодательной и судебной ветвей власти.  
Б. Цель разделения властей – предотвращение злоупотребления властью каким-либо лицом или организацией.

- 1) верно только А
- 2) верно только Б
- 3) верны оба суждения
- 4) оба суждения неверны

Ответ:

**6** Верны ли следующие суждения о демократии?  
А. Демократия помогает людям защитить их интересы.  
Б. В основе демократии лежит политическое равенство всех субъектов.

- 1) верно только А
- 2) верно только Б
- 3) верны оба суждения
- 4) оба суждения неверны

Ответ:

7

Одним из основных признаков правового государства является

- 1) общность территории
- 2) наличие символики
- 3) разделение властей
- 4) наличие парламента

Ответ:

8

В стране Z глава государства избирается на прямых всеобщих выборах. В стране действует парламент, принимаются законы. Какова форма правления в стране Z?

- 1) монархия
- 2) республика
- 3) федерация
- 4) демократия

Ответ:

9

Верны ли следующие суждения о политических партиях?

А. Одной из функций политических партий является выдвижение политических лидеров.

Б. Одна из целей политической партии – политическое образование и воспитание граждан.

- 1) верно только А
- 2) верно только Б
- 3) верны оба суждения
- 4) оба суждения неверны

Ответ:

10

Форма прямого волеизъявления граждан в целях формирования органа власти называется

- 1) выборы
- 2) референдум
- 3) митинг
- 4) демонстрация

Ответ:

11

В стране Z глава государства передаёт власть по наследству, действует парламент, существует развитая судебная система. Какова форма правления в стране Z?

- 1) республика
- 2) монархия
- 3) демократия
- 4) федерация

Ответ:

12

Верны ли следующие суждения о признаках государства?

А. Одним из главных признаков любого государства политологи называют законотворческую деятельность.

Б. Одним из признаков государства является публичность власти.

- 1) верно только А
- 2) верно только Б
- 3) верны оба суждения
- 4) оба суждения неверны

Ответ:

13

Собрание граждан, на котором они могут высказаться по разным проблемам текущей ситуации или в поддержку определённых требований, называется

- 1) выборы
- 2) митинг
- 3) референдум
- 4) петиция

Ответ:

14

В стране Z глава государства избирается на прямых выборах, действует парламент, существует развитая судебная система. Какова форма правления в стране Z?

- 1) республика
- 2) монархия
- 3) демократия
- 4) федерация

Ответ:

15

Верны ли следующие суждения о местном самоуправлении?

- А. Местное самоуправление в Российской Федерации обеспечивает самостоятельное решение населением вопросов местного значения.
- Б. Местное самоуправление осуществляется в городских и сельских поселениях с учётом исторических традиций.

- 1) верно только А
- 2) верно только Б
- 3) верны оба суждения
- 4) оба суждения неверны

Ответ:

16

Всенародное голосование граждан по наиболее важным вопросам государственного значения называется

- 1) демократия
- 2) референдум
- 3) выборы
- 4) митинг

Ответ:

17

В стране Z глава государства передаёт свою власть по наследству, действует парламент, который подчиняется главе государства. Какая форма правления в стране Z?

- 1) монархия
- 2) авторитаризм
- 3) республика
- 4) конфедерация

Ответ:

18

Верны ли следующие суждения о государстве?

- А. К признакам государства относят право на законотворчество.
- Б. Государство любого типа имеет свою территорию.

- 1) верно только А
- 2) верно только Б
- 3) верны оба суждения
- 4) оба суждения неверны

Ответ:

19

Политическую власть осуществляет

- 1) президент страны
- 2) начальник финансового отдела
- 3) тренер клуба
- 4) генеральный директор концерна

Ответ:

20

Государство Z включает в себя несколько субъектов, которые пользуются самостоятельностью, формируют органы власти субъектов. Какова форма государственного (территориального) устройства государства Z?

- 1) республика
- 2) унитарное государство
- 3) авторитаризм
- 4) федерация

Ответ:

21

Верны ли следующие суждения о демократии?

- А. Главным принципом демократии является народовластие.  
Б. В условиях демократии права и свободы граждан – это высшая ценность.

- 1) верно только А
- 2) верно только Б
- 3) верны оба суждения
- 4) оба суждения неверны

Ответ:

22

Коллективное обращение граждан к органам власти или организациям называется

- 1) выборы
- 2) референдум
- 3) митинг
- 4) петиция

Ответ:

23

Организация Z провела свой учредительный съезд и приняла программу действий. Какая информация позволяет судить о том, что данная организация является политической партией?

- 1) Организация отстаивает интересы индивидуальных предпринимателей.
- 2) Организация заявила о том, что её цель – прийти к власти.
- 3) Члены организации разработали свои эмблему и гимн.
- 4) Лидером организации стал известный журналист.

Ответ:

24

Верны ли следующие суждения о политическом участии?

- А. Одна из форм политического участия – помощь правоохранительным органам.  
Б. Политическое участие позволяет гражданам реализовать свои способности или заинтересованность, выполнить моральные или политические обязанности.

- 1) верно только А
- 2) верно только Б
- 3) верны оба суждения
- 4) оба суждения неверны

Ответ:

25

К признакам правового государства относят

- 1) общность территории
- 2) наличие гимна и флага
- 3) реализация прав и свобод человека
- 4) наличие главы государства

Ответ:

26

В стране Z глава государства избирается путём голосования в верхней палате парламента. Какая форма правления в стране Z?

- 1) монархия
- 2) республика
- 3) федерация
- 4) демократия

Ответ:

27

Верны ли следующие суждения о политических партиях?

- А. Одной из функций политических партий является выдвижение лидеров.  
Б. Политические партии создают объединения для молодёжи.

- 1) верно только А
- 2) верно только Б
- 3) верны оба суждения
- 4) оба суждения неверны

Ответ:

28

В стране Z сложился демократический политический режим, в стране Y – тоталитарный. Сравните эти два типа политических режимов. Выберите и запишите в первую колонку таблицы порядковые номера черт сходства, а во вторую колонку – порядковые номера черт различия.

- 1) Проходят выборы на конкурентной основе.
- 2) Принимаются законы и другие нормативные правовые акты.
- 3) Осуществляется борьба с преступностью.
- 4) Защищаются права и свободы, которые являются высшей ценностью.

Черты сходства		Черты различия	

29

В прошлом году в стране Z проходили выборы в законодательное собрание и референдум по вопросу об изменении конституции.

Сравните две формы участия граждан в управлении страной, упомянутые в условии задания: выборы и референдум. Выберите и запишите в первую колонку таблицы порядковые номера черт сходства, а во вторую колонку – порядковые номера черт различия.

- 1) Граждане голосуют за представителей политических партий.
- 2) Граждане непосредственно участвуют в управлении делами государства.
- 3) Граждане свободно выражают своё мнение в режиме тайного голосования.
- 4) Граждане выражают одобрение или неодобрение какого-либо решения, закона.

Черты сходства		Черты различия	

30

Установите соответствие между признаками и видами политических режимов: к каждому элементу, данному в первом столбце, подберите элемент из второго столбца.

## ПРИЗНАКИ

- А) свободные выборы в органы государственной власти  
Б) верховенство права  
В) обязательная государственная идеология  
Г) всеобъемлющий постоянный контроль жизни человека и общества  
Д) многопартийная система

## ВИДЫ ПОЛИТИЧЕСКИХ РЕЖИМОВ

- 1) демократический  
2) тоталитарный

Запишите в таблицу выбранные цифры.

Ответ:

А	Б	В	Г	Д

**Прочитайте текст. Проанализируйте данные диаграммы и выполните задания 31, 32.**

С начала 2000-х гг. в стране Z проводится реформа государственной власти. В 2002 и 2016 гг. социологической службой был проведён опрос совершеннолетних граждан. Им задавали вопрос: «Как Вы считаете, должна ли деятельность правительства контролироваться парламентом?» Результаты опроса (в % от числа опрошенных) представлены в виде диаграммы.



31

Найдите в приведённом списке выводы, которые можно сделать на основе диаграммы и запишите цифры, под которыми они указаны.

- В 2002 г. доля тех, кто считал, что деятельность правительства должна в некоторой степени контролироваться парламентом, была меньше доли тех, кто выступал за полный контроль парламента над правительством.
- В обоих опросах наименьшим был процент тех, кто вообще не интересуется политикой.
- В 2016 г. треть опрошенных считали, что деятельность правительства должна в некоторой степени контролироваться парламентом.
- В 2002 г. половина опрошенных считали, что деятельность правительства должна в полной мере контролироваться парламентом.
- К 2016 г. доля тех, кто считал, что все ветви власти должны быть независимыми, выросла.

Ответ:

32

Результаты опроса, отражённые в диаграмме, были опубликованы и прокомментированы в СМИ. Какие из приведённых ниже выводов непосредственно вытекают из полученной в ходе опроса информации?

Запишите цифры, под которыми они указаны.

- Страна Z – унитарное государство.
- В стране Z развиты институты гражданского общества.
- За годы реформы граждане стали меньше интересоваться политикой.
- Реформы в стране Z противоречат принципу разделения властей.
- Результаты преобразований оказались неоднозначными.

Ответ:

33

Прочитайте приведённый текст, каждое положение которого отмечено буквой.

(А) Не все граждане принимают участие в выборах. (Б) К сожалению, среди этой категории граждан очень много молодёжи. (В) Тревожно, что молодёжь не готова к ответственности за политическое будущее страны.

Определите, какие положения текста

- отражают факты
- выражают мнения

Запишите в таблицу цифры, обозначающие характер соответствующих положений.

Ответ: 

А	Б	В
<input type="text"/>	<input type="text"/>	<input type="text"/>



34

Прочитайте приведённый ниже текст, каждое положение которого отмечено буквой.

(А) В 2003 году в РФ был принят Федеральный закон «О местном самоуправлении». (Б) Местное самоуправление – это форма осуществления народом своей власти. (В) Очевидно, что граждане должны принимать активное участие в работе органов местного самоуправления.

Определите, какие положения текста

- 1) отражают факты
- 2) выражают мнения

Запишите в таблицу цифры, обозначающие характер соответствующих положений.

А	Б	В

Ответ:

35

Государство Z включает в себя 10 территориальных единиц, которые не обладают политической самостоятельностью. В государстве Z глава государства получает власть по праву наследования, ему подотчётно правительство. Все граждане обязаны придерживаться обязательной государственной идеологии, существует постоянный контроль над всеми сферами жизни, распространены внесудебные преследования представителей оппозиционных движений.

Какова форма государственного (территориального) устройства в государстве Z? Укажите факт из условия задачи, который позволил Вам сделать такой вывод.

36

Общественная организация привлекает в свои ряды сторонников, борется за получение большинства мест в парламенте. О какой организации идёт речь в условии? Какой признак на это указывает? С опорой на обществоведческие знания назовите любой другой признак этой общественной организации.

### Система оценивания ответов к заданиям раздела 2.5

Каждое из заданий части 1 считается выполненным верно, если ответ записан в той форме, которая указана в инструкции по выполнению задания.

Задания 1–29, 31–34 оцениваются 1 баллом. Эти задания считаются выполненными верно, если экзаменуемый заполнил все клеточки в поле работы, отведённые под запись ответа на конкретное задание.

Правильное выполнение задания 30 оценивается 2 баллами. Это задание оценивается следующим образом: полное правильное выполнение задания – 2 балла; выполнение задания с одной ошибкой (одной неверно указанной цифрой, в том числе лишней наряду со всеми верными цифрами) ИЛИ неполное выполнение задания (отсутствие одной необходимой цифры) – 1 балл; неверное выполнение задания (при указании двух или более ошибочных цифр) – 0 баллов.

№ задания	Ответ	№ задания	Ответ
1	1	18	3
2	4	19	1
3	1	20	4
4	4	21	3
5	3	22	4
6	3	23	2
7	3	24	2
8	2	25	3
9	3	26	2
10	1	27	3
11	2	28	2314
12	3	29	2314
13	2	30	11221
14	1	31	145
15	3	32	35
16	2	33	122
17	1	34	112

**Критерии оценивания заданий с развёрнутым ответом****35**

Государство Z включает в себя 10 территориальных единиц, которые не обладают политической самостоятельностью. В государстве Z глава государства получает власть по праву наследования, ему подотчётно правительство. Все граждане обязаны придерживаться обязательной государственной идеологии, существует постоянный контроль над всеми сферами жизни, распространены внесудебные преследования представителей оппозиционных движений.

Какова форма государственного (территориального) устройства в государстве Z? Укажите факт из условия задачи, который позволил Вам сделать такой вывод.

<b>Содержание верного ответа и указания по оцениванию</b> (допускаются иные формулировки ответа, не искажающие его смысла)	<b>Баллы</b>
Правильный ответ должен содержать следующие <u>элементы</u> : 1) <u>форма государственного (территориального) устройства</u> : унитарное государство. 2) <u>факт из условия задачи</u> : государство Z включает в себя 10 территориальных единиц, которые не обладают политической самостоятельностью. (Факт может быть приведён как в виде цитаты, так и в виде свободного пересказа первого предложения условия задачи.)	
Правильно названа форма, приведён факт	2
Правильно названа только форма	1
Форма не названа (названа неверно) независимо от наличия второго элемента ответа. ИЛИ Приведены рассуждения общего характера, не соответствующие требованию задания. ИЛИ Ответ неправильный	0
<i>Максимальный балл</i>	2

**36**

Общественная организация привлекает в свои ряды сторонников, борется за получение большинства мест в парламенте. О какой организации идёт речь в условии? Какой признак на это указывает? С опорой на обществоведческие знания назовите любой другой признак этой общественной организации.

<b>Содержание верного ответа и указания по оцениванию</b> (допускаются иные формулировки ответа, не искажающие его смысла)	<b>Баллы</b>
В правильном ответе должны быть следующие <u>элементы</u> : 1) <u>ответ на первый вопрос</u> : политическая партия; 2) <u>ответ на второй вопрос</u> : борется за получение большинства мест в парламенте в целях формирования правительства; 3) <u>дополнительный признак</u> , например: – длительность существования; – чёткая организационная структура. (Могут быть названы другие признаки политических партий.)	
Правильно даны ответы на два вопроса и назван дополнительный признак	2
Правильно даны ответы на первый и второй вопросы	1
Все варианты ответов, не соответствующие критериям на 2 и 1 балл ИЛИ Ответ неправильный	0
<i>Максимальный балл</i>	2

**РАЗДЕЛ 2.6**  
**Право**

*Ответами к заданиям 1–42 являются цифра, последовательность цифр. Запишите ответ в поле ответа в тексте работы.*

**1**

Право, в отличие от морали,

- 1) регулирует общественные отношения
- 2) опирается на общественное мнение
- 3) опирается на представления о добре и зле
- 4) охраняется силой государства

Ответ:

**2**

Конституционной обязанностью граждан РФ является

- 1) участие в культурной жизни
- 2) сохранение природы и окружающей среды
- 3) участие в выборах
- 4) получение среднего профессионального образования

Ответ:

**3**

Бизнесмен решил подарить школе, в которой учился, микроавтобус. Этот пример иллюстрирует прежде всего право собственника в отношении принадлежащего ему имущества

- 1) потреблять
- 2) распоряжаться
- 3) пользоваться
- 4) владеть

Ответ:

**4**

Граждане РФ Виктория и Станислав обратились в органы ЗАГС с заявлением о регистрации брака. Однако получили отказ. Что могло послужить причиной отказа?

- 1) отсутствие постоянных доходов
- 2) недолгий срок знакомства
- 3) недостижение брачного возраста
- 4) несогласие родителей на брак

Ответ:

**5**

Верны ли следующие суждения об органах государственной власти в РФ?

- А. Федеральное Собрание является представительным и законодательным органом РФ.
- Б. Решение вопросов гражданства РФ относится к компетенции Президента РФ.

- 1) верно только А
- 2) верно только Б
- 3) верны оба суждения
- 4) оба суждения неверны

Ответ:

**6**

Верны ли следующие суждения о правах потребителей в РФ?

- А. Потребитель имеет право обменять любой товар или отказаться от покупки в течение 14 дней, если товар не был в употреблении и сохранилась его упаковка.
- Б. Потребителю должна предоставляться фирмой-производителем или продавцом необходимая и достоверная информация о товарах на русском языке, обеспечивающая возможность их правильного выбора.

- 1) верно только А
- 2) верно только Б
- 3) верны оба суждения
- 4) оба суждения неверны

Ответ:

7 Что из перечисленного можно отнести к основным отличиям норм права от норм морали?

- 1) охрана силой государства
- 2) регулирование общественных отношений
- 3) утверждение справедливости
- 4) необязательный характер

Ответ:

8 Право на жилище относится к группе прав

- 1) гражданских (личных)
- 2) социально-экономических
- 3) культурных
- 4) политических

Ответ:

9 Гражданин А. перешёл улицу, не соблюдая правил дорожного движения. Гражданином А. были нарушены нормы права

- 1) уголовного
- 2) трудового
- 3) финансового
- 4) административного

Ответ:

10 Верны ли следующие суждения о Государственной Думе?

А. Государственная Дума занимается законотворческой деятельностью.  
Б. Государственная Дума формирует Правительство РФ.

- 1) верно только А
- 2) верно только Б
- 3) верны оба суждения
- 4) оба суждения неверны

Ответ:

11 Виновно совершённое общественно опасное деяние, запрещённое под угрозой уголовного наказания, – это

- 1) санкция
- 2) норма
- 3) принцип
- 4) преступление

Ответ:

12 К личным (гражданским) правам относится право на

- 1) тайну переписки
- 2) свободу собраний
- 3) жилище
- 4) участие в управлении государством

Ответ:

13 В многоквартирном доме, на последнем этаже которого находится квартира гражданина Б., протекла крыша. Он обратился в коммунальные службы с заявлением о ремонте, но ему отказали. Куда следует обратиться гражданину Б. за защитой своих нарушенных интересов и прав?

- 1) в министерство
- 2) в суд
- 3) в Правительство РФ
- 4) в нотариальную контору

Ответ:

14 Верны ли следующие суждения об юридической ответственности?

А. Юридическая ответственность – применение мер государственного принуждения по отношению к правонарушителю.  
Б. Юридическая ответственность осуществляется в строгом соответствии с нормами права.

- 1) верно только А
- 2) верно только Б
- 3) верны оба суждения
- 4) оба суждения неверны

Ответ:

**15** Нормативный правовой акт, принятый высшим органом государственной власти в установленном порядке и регулирующий наиболее важные общественные отношения, – это

- 1) указ
- 2) обычай
- 3) инструктивное письмо
- 4) закон

Ответ:

**16** Единая федеральная централизованная система органов, осуществляющих от имени Российской Федерации надзор за соблюдением Конституции Российской Федерации и исполнением законов, называется

- 1) суд
- 2) прокуратура
- 3) адвокатура
- 4) нотариат

Ответ:

**17** Людмила Романовна решила сделать ремонт дачного домика. Для этого она заключила договор на оказание услуг со строительной фирмой. Нормы какой отрасли права будут регулировать данные отношения?

- 1) гражданского
- 2) административного
- 3) финансового
- 4) трудового

Ответ:

**18** Верны ли следующие суждения об основах конституционного строя РФ?

- А. Признание, соблюдение и защита прав и свобод человека и гражданина – обязанность государства.  
Б. Гражданство Российской Федерации приобретается и прекращается в соответствии с федеральным законом, является единым и равным независимо от оснований приобретения.

- 1) верно только А
- 2) верно только Б
- 3) верны оба суждения
- 4) оба суждения неверны

Ответ:

**19** Какой термин относят к понятию «юридическая ответственность»?

- 1) высшая юридическая сила
- 2) имущественное право
- 3) мера государственного принуждения
- 4) терпимость

Ответ:

**20** Конституция РФ провозглашает Россию светским государством. Это означает, что в России

- 1) церковь отделена от государства
- 2) человек, его права и свободы являются высшей ценностью
- 3) существует разделение властей
- 4) государство обеспечивает право на свободную и достойную жизнь

Ответ:

21

Гражданин В. обратился в управляющую кампанию с заявлением о капитальном ремонте, но ему отказали. Где гражданин В. может защитить свои нарушенные права?

- 1) в министерстве
- 2) в суде
- 3) в Правительстве РФ
- 4) в нотариальной конторе

Ответ:

22

Верны ли следующие суждения о правах несовершеннолетних?

А. Несовершеннолетние могут совершать мелкие бытовые сделки с 6 лет.  
Б. С 14 лет несовершеннолетние могут открыть счёт в банке и пользоваться пластиковой картой.

- 1) верно только А
- 2) верно только Б
- 3) верны оба суждения
- 4) оба суждения неверны

Ответ:

23

Правовые нормы, в отличие от других социальных норм,

- 1) регулируют поведение людей
- 2) рассчитаны на многократное применение
- 3) опираются на общественное мнение
- 4) поддерживаются силой государства

Ответ:

24

К социальным правам относится право на

- 1) тайну переписки
- 2) свободу собраний
- 3) жилище
- 4) участие в управлении государством

Ответ:

25

Анисья Матвеевна приобрела в магазине некачественный товар. Какие действия необходимо предпринять Анисье Матвеевне для защиты своих прав потребителя?

- 1) обратиться к нотариусу
- 2) написать блог в социальной сети
- 3) пожаловаться соседям
- 4) предъявить претензии магазину

Ответ:

26

Верны ли следующие суждения об юридической ответственности?

А. Юридическая ответственность наступает только за совершённое правонарушение.  
Б. Юридическая ответственность осуществляется в строгом соответствии с нормами права.

- 1) верно только А
- 2) верно только Б
- 3) верны оба суждения
- 4) оба суждения неверны

Ответ:

27

Нормативный правовой акт, принятый представительным органом государственной власти в установленном порядке и регулирующий наиболее важные общественные отношения, – это

- 1) указ
- 2) обычай
- 3) инструктивное письмо
- 4) закон

Ответ:

**28** Добровольное объединение лиц, занимающихся оказанием юридической помощи гражданам и организациям, называется

- 1) суд
- 2) прокуратура
- 3) адвокатура
- 4) полиция

Ответ:

**29** Клара Фёдоровна решила сделать ремонт квартиры. Для этого она заключила со строительной фирмой договор на оказание услуг. Нормы какой отрасли права будут регулировать данные отношения?

- 1) гражданское право
- 2) административное право
- 3) финансовое право
- 4) трудовое право

Ответ:

**30** Верны ли следующие суждения об основах конституционного строя Российской Федерации?

А. Никто не может присваивать власть в Российской Федерации.  
Б. Суверенитет Российской Федерации распространяется на всю её территорию.

- 1) верно только А
- 2) верно только Б
- 3) верны оба суждения
- 4) оба суждения неверны

Ответ:

**31** Совокупность общеобязательных правил поведения, установленных и санкционированных государством, – это

- 1) право
- 2) гражданство
- 3) политика
- 4) норма

Ответ:

**32** Право на тайну переписки относится к группе прав

- 1) гражданских (личных)
- 2) социально-экономических
- 3) культурных
- 4) политических

Ответ:

**33** Гражданин З. перешёл улицу в неустановленном месте и этим нарушил нормы права

- 1) уголовного
- 2) трудового
- 3) финансового
- 4) административного

Ответ:

**34** Верны ли следующие суждения о Государственной Думе?

А. Государственная Дума принимает законы.  
Б. Государственная Дума осуществляет управление федеральной собственностью.

- 1) верно только А
- 2) верно только Б
- 3) верны оба суждения
- 4) оба суждения неверны

Ответ:

35

Саше – 13 лет; Вале – 15 лет. Сравните правовой статус 13-летнего и 15-летнего подростков.

Выберите и запишите в первую колонку таблицы порядковые номера черт сходства, а во вторую колонку – порядковые номера черт различия.

- 1) право совершать мелкие бытовые сделки
- 2) возможность лично вносить вклады в кредитные учреждения и распоряжаться этими вкладами
- 3) право распоряжаться своими доходами
- 4) возможность получить наследство

Черты сходства		Черты различия	

36

Установите соответствие между задачами и органами, призванными защищать права человека: к каждому элементу первого столбца подберите элемент из второго столбца.

## ЗАДАЧИ

- А) удостоверение верности копий документов
- Б) представление государственного обвинения в судебном разбирательстве
- В) противодействие преступности, обеспечение общественной безопасности
- Г) свидетельство подлинности подписи на документах
- Д) надзор за соблюдением законов

## ОРГАНЫ, ПРИЗВАННЫЕ ЗАЩИЩАТЬ ПРАВА ЧЕЛОВЕКА

- 1) нотариат
- 2) прокуратура
- 3) полиция

Запишите в таблицу выбранные цифры под соответствующими буквами.

Ответ:

А	Б	В	Г	Д

37

Установите соответствие между полномочиями и субъектами государственной власти РФ, реализующими эти полномочия: к каждому элементу, данному в первом столбце, подберите элемент из второго столбца.

## ПОЛНОМОЧИЯ

## СУБЪЕКТЫ ГОСУДАРСТВЕННОЙ ВЛАСТИ

- А) осуществление помилования
- Б) управление государственной собственностью
- В) определение направлений внешней политики
- Г) разработка государственного бюджета
- Д) решение вопросов о гражданстве

- 1) Президент РФ
- 2) Правительство РФ

Запишите в таблицу выбранные цифры под соответствующими буквами.

Ответ:

А	Б	В	Г	Д



**Прочитайте текст. Проанализируйте статистические данные и выполните задания 38, 39.**

С начала 2000-х гг. в стране Z проводятся реформы правоохранительной системы. В 2006 и 2016 гг. в ходе опросов общественного мнения совершеннолетним гражданам, участвующим в опросах, был задан вопрос: «Доверяете ли Вы правоохранительным органам?» Результаты опросов (в % от числа опрошенных) представлены в виде таблицы.

Варианты ответа	Группы опрошенных	
	2006 г.	2016 г.
Доверяю, потому что они защищают права и законные интересы граждан	10%	25%
Доверяю, так как там работают настоящие профессионалы	15%	40%
Отношусь с опасением из-за того, что их сотрудники не всегда соблюдают законы	35%	15%
Не доверяю	30%	15%
Затрудняюсь ответить	10%	5%

38

Найдите в приведённом списке выводы, которые можно сделать на основе таблицы, и запишите цифры, под которыми они указаны.

- И в 2006 г., и в 2016 г. большинство опрошенных доверяли правоохранительным органам, так как они защищают права и законные интересы граждан.
- Доля тех, кто доверяет правоохранительным органам, так как там работают настоящие профессионалы, увеличилась за 10 лет.
- Доля тех, кто относится с опасением к правоохранительным органам из-за того, что их сотрудники не всегда соблюдают законы, сократилась за 10 лет.
- Доля тех, кто не доверяет правоохранительным органам, сократилась к 2016 г. в сравнении с 2006 г.
- В 2016 г. большинство опрошенных испытали затруднения при ответе на поставленный вопрос.

Ответ:

39

Результаты опросов, отражённые в таблице, были опубликованы и прокомментированы в СМИ. Какие из приведённых ниже выводов непосредственно вытекают из полученной в ходе опроса информации? Запишите цифры, под которыми они указаны.

- Страна Z – демократическое государство.
- Доверие к деятельности правоохранительных органов повысилось за годы реформ.
- Граждане страны Z отмечают, что среди сотрудников правоохранительных органов есть настоящие профессионалы.
- В стране Z не соблюдаются права и свободы человека.
- В стране Z деятельность правоохранительных органов контролируется институтами гражданского общества.

Ответ:

40

Прочитайте приведённый ниже текст, каждое положение которого отмечено буквой.

(А) Одни люди, когда к ним обращаются сотрудники полиции, ощущают беспокойство, тревогу. (Б) Другие люди беспокойства, тревоги в такой ситуации не ощущают. (В) Возможно, что беспокойство и тревога связаны с неприятной неожиданностью такого обращения, неизвестностью его причины.

Определите, какие положения текста

- отражают факты
- выражают мнение

Ответ: 

А	Б	В
<input type="text"/>	<input type="text"/>	<input type="text"/>

41

Прочитайте приведённый ниже текст, каждое положение которого отмечено буквой.

(А) На полицию возложена задача охраны общественного порядка.  
 (Б) Опросы общественного мнения показывают, что граждане одобряют деятельность правоохранительных органов по защите их собственности, прав и свобод. (В) Постоянно есть возможность улучшать работу полиции и других правоохранительных органов.

Определите, какие положения текста

- 1) отражают факты
- 2) выражают мнения

Запишите в таблицу цифры, обозначающие характер соответствующих положений.

Ответ:

А	Б	В

42

Прочитайте приведённый ниже текст, каждое положение которого отмечено буквой.

(А) Виталию 15 лет, и он хочет трудоустроиться на лето. (Б) Ему достаточно трудно будет найти работу. (В) Вместе с тем всегда есть возможность заняться чем-нибудь интересным.

Определите, какие положения текста

- 1) отражают факты
- 2) выражают мнения

Запишите в таблицу цифры, обозначающие характер соответствующих положений.

Ответ:

А	Б	В

43

Некоторые граждане соблюдают закон только из страха ответственности за его нарушение. Сформулируйте два суждения о том, почему каждый гражданин должен соблюдать закон.

44

Гражданин В. приобрёл в магазине корм для собаки. После того как он оплатил покупку, жена сообщила ему, что также купила корм. Гражданин В. решил сдать приобретённый товар. Нормы какой отрасли права регулируют данную ситуацию? С опорой на знания из курса обществознания приведите два примера правоотношений, которые регулируются нормами данной отрасли права.

45

У гражданина Ф. злоумышленники угнали автомобиль. В какой правоохранительный орган имеет право обратиться гражданин Ф. в данной ситуации? С опорой на обществоведческие знания назовите два любых других органа, относящихся к правоохранительной системе РФ.

### Система оценивания ответов к заданиям раздела 2.6

Каждое из заданий части 1 считается выполненным верно, если ответ записан в той форме, которая указана в инструкции по выполнению задания.

Задания 1–35, 38–42 оцениваются 1 баллом. Эти задания считаются выполненными верно, если экзаменуемый заполнил все клеточки в поле работы, отведённые под запись ответа на конкретное задание.

Правильное выполнение заданий 36, 37 оценивается 2 баллами. Эти задания оцениваются следующим образом: полное правильное выполнение задания – 2 балла; выполнение задания с одной ошибкой (одной неверно указанной цифрой, в том числе лишней наряду со всеми верными цифрами) ИЛИ неполное выполнение задания (отсутствие одной необходимой цифры) – 1 балл; неверное выполнение задания (при указании двух или более ошибочных цифр) – 0 баллов.

№ задания	Ответ	№ задания	Ответ
1	4	22	3
2	2	23	4
3	2	24	3
4	3	25	4
5	3	26	3
6	2	27	4
7	1	28	3
8	2	29	1
9	4	30	3
10	1	31	1
11	4	32	1
12	1	33	4
13	2	34	1
14	3	35	1423
15	4	36	12312
16	2	37	12121
17	1	38	234
18	3	39	23
19	3	40	112
20	1	41	112
21	2	42	122

### Критерии оценивания заданий с развёрнутым ответом

43

Некоторые граждане соблюдают закон только из страха ответственности за его нарушение. Сформулируйте два суждения о том, почему каждый гражданин должен соблюдать закон.

Содержание верного ответа и указания по оцениванию (допускаются иные формулировки ответа, не искажающие его смысла)	Баллы
Могут быть сформулированы следующие суждения: 1) соблюдение законов – это обязанность каждого гражданина, её надо исполнять; 2) соблюдение законов каждым гражданином обеспечивает возможность беспрепятственно реализовывать права человека и гражданина. Могут быть сформулированы иные уместные суждения	
Сформулированы два уместных суждения	2
Сформулировано только одно уместное суждение	1
Приведены рассуждения общего характера, не соответствующие требованию задания. ИЛИ Ответ неправильный	0
<i>Максимальный балл</i>	2

44

Гражданин В. приобрёл в магазине корм для собаки. После того, как он оплатил покупку, жена сообщила ему, что также купила корм. Гражданин В. решил сдать приобретённый товар. Нормы какой отрасли права регулируют данную ситуацию? С опорой на знания из курса обществознания приведите два других примера правоотношений, которые регулируются нормами данной отрасли права.

Содержание верного ответа и указания по оцениванию (допускаются иные формулировки ответа, не искажающие его смысла)	Баллы
В правильном ответе должны быть следующие <u>элементы</u> : 1) <u>ответ на вопрос</u> : нормы гражданского права; 2) <u>примеры правоотношений</u> , например: имущественные отношения / отношения собственности; обязательственные отношения; отношения, связанные с защитой авторских прав, деловой репутации. (Могут быть приведены другие примеры гражданских правоотношений.)	
Правильно дан ответ на вопрос и приведены два примера правоотношений	2

Правильно дан ответ на вопрос. ИЛИ Правильно дан ответ на вопрос и приведён пример правоотношений	1
Ответ на вопрос не дан / дан неверно независимо от наличия второго элемента ответа. ИЛИ Приведены рассуждения общего характера, не соответствующие требованию задания. ИЛИ Ответ неправильный	0
<i>Максимальный балл</i>	2

45

У гражданина Ф. злоумышленники угнали автомобиль. В какой правоохранительный орган имеет право обратиться гражданин Ф. в данной ситуации? С опорой на обществоведческие знания назовите два любых других органа, относящихся к правоохранительной системе РФ.

<b>Содержание верного ответа и указания по оцениванию</b> (допускаются иные формулировки ответа, не искажающие его смысла)	<b>Баллы</b>
В правильном ответе должны быть следующие <u>элементы</u> : 1) <u>ответ на вопрос</u> : полиция / отдел полиции / отдел внутренних дел; 2) <u>два других органа</u> , например: прокуратура, ФСБ. (Могут быть названы другие правоохранительные органы.)	
Правильно дан ответ на вопрос и названы два любых правоохранительных органа	2
Правильно дан ответ на вопрос и назван один любой правоохранительный орган. ИЛИ Правильно дан ответ на вопрос. ИЛИ Названы два любых правоохранительных органа	1
Назван только один любой орган. ИЛИ Ответ неправильный	0
<i>Максимальный балл</i>	2