

**ГУ ДПО «Институт развития образования
Забайкальского края»**

*Примерные диагностические,
контрольные работы*

Чита

Модель №1

Контрольная работа по русскому языку за 1 четверть для обучающихся 7 класса

Пояснительная записка для учителя

Контрольная работа по русскому языку составлена в соответствии с требованиями ФГОС.

Контрольная работа проверяет не только предметные знания, но и уровень развития познавательных, коммуникативных, регулятивных универсальных учебных действий.

Задания контрольной работы составлены по темам повторения изученного в 6 классе. Они охватывают разделы русского языка: орфографию, морфологию, морфемику, текст. Задания даны на основе текста И. Соколова-Микитова. Орфографическая грамотность, владение различными нормами литературного языка выявляются на уровне осознанно выполняемых действий с языковым материалом. Задания 1-5 предметного уровня и 6-7 задания метапредметного уровня готовят обучающихся к созданию творческой работы. Задания повышенной сложности отмечено звёздочкой*. Контрольная работа проводится в течение 2 уроков.

Инструкция для обучающихся

- 1 На выполнение работы даётся 90 минут
- 2 Работа состоит из 8 заданий, которые выполняются в текстовом документе.
- 3 Внимательно прочитай задание, подумай над ответом, проанализируй и выполняй.
- 4 Пропусти задание, которое не знаешь, как выполнить. Если останется время, можешь ещё раз попробовать выполнить его.
- 5 При выполнении творческого задания составь кластер, напиши в текстовом документе.
- 6 Не разрешается пользоваться учебником, словарём и другой справочной литературой.

Желаем успеха!

Прочитать текст

1)В зрелом возрасте много раз наблюдал я восход солнца. 2)Я встречал его в лесу, когда перед рассветом проходит над макушками ветер, когда четко обозначаются на фоне неба черные вершины деревьев. 3) На траве лежит роса.4) Множеством блесков сверкает растянутая в лесу паутина.

5)Видел я восход солнца над родными полями, над густыми зарослями кустов возле речки. 6)В прозрачном зеркале воды отражаются звезды, тонкий серп месяца. 7)Под пение птиц и шепот камышей поднимается солнце. 8)Прохладная роса на лугах сияет алмазной россыпью. 9)Располагаешься на берегу и ждешь рождения нового дня (По И. Соколову-Микитову.)

Задание 1

Выпиши из 3 предложения 2 слова с безударной гласной в корне слова, проверяемой ударением

Задание 2

Выпиши из 1 и 9 предложений 2 слова с чередующимися гласными в корне слова

Задание 3

Выпиши из 2 предложения слово с буквой С на конце приставки

Задание 4

Разобрать слова по составу: проходит, чёрные, зар..слями. Указать часть речи

Задание 5

Напиши заглавие текста

Задание 6

***Какие чувства выражены в предложении?** «Прохладная роса на лугах сияет алмазной россыпью» ?

*Задание 7

Составь кластер к слову «Солнце»

*Задание 8

Напиши творческую работу на выбор:

1 Сочинение — зарисовка «Восход солнца»

2 Сочинение по данному началу «Утро. Подхожу к окну и ... не узнаю улицы. Какое великолепие!»

Критерии заданий

Оценивание	Баллы	Комментарии
Задание 1	За каждый правильный ответ по 1 баллу Всего 2 балла	Задание проверяет сформированность ключевых понятий по орфографии, умение правильно писать, объяснять орфограммы в корне, подбирать проверочные слова, по морфемике: умение определять корень слова.
Задание 2	За каждый правильный ответ по 1 баллу. Всего: 2 балла	Задание проверяет сформированность ключевых умений по орфографии: умение находить орфограмму, по морфемике: умение определять корень слова.
Задание 3	За каждый правильный ответ по 1 баллу Всего: 2 балла	Задание проверяет сформированность ключевых умений по орфографии: умение находить орфограмму, по морфемике: умение определять приставку, по фонетике: находить звонкий или глухой согласный.

Задание 4	За каждый правильный ответ по 1 баллу. Всего: 3 балла	Задание проверяет сформированность умений и навыков по морфемике: разбирать слова по составу, по морфологии: определять часть речи.
Задание 5	За правильный ответ 1 балл	Задание проверяет сформированность предметных и метапредметных навыков: умение правильно и грамотно читать текст, понимать его, определять тему и основную мысль текста, выделять главное в прочитанном.
Задание 6	За ответ: 1 балл	Задание проверяет навык сформированности творческого и эстетического мышления, воображения, умение выражать свои мысли и чувства.
Задание 7	3 балла за 8 -10 слов, 2 балла за 7 слов 1 балл за 6 слов	Задание проверяет уровень сформированности ассоциативного мышления, умение сравнивать, сопоставлять, подбирать слова-концепты как необходимые условия для написания творческой работы, для обучения написанию сочинений.
Задание 8	Творческая работа	Задание проверяет уровень сформированности навыка письменной речи: последовательно и грамотно строить свои предложения, мыслить логически, образно, высказывать своё мнение.

Критерии оценивания сочинения

Критерии оценивания сочинения	Баллы
Содержание сочинения	
Ученик полно раскрыл тему. Фактические ошибки отсутствуют.	1
Ученик предпринял попытку раскрыть тему, но допущены фактические ошибки, и/или тема поверхностно	0
Речевое оформление	
Работа характеризуется смысловой цельностью, речевой связностью и последовательностью изложения: логические ошибки отсутствуют, последовательность изложения не нарушена	1
Изложение непоследовательно. Присутствуют логические ошибки 0 (одна и более)	0
Грамотность речи	
Орфографические, пунктуационные ошибки отсутствуют или допущена 1 орфографическая ошибка, 1 пунктуационная ошибка	2
Допущено не более трёх ошибок	1
Допущено более трёх	0
Грамотность речи	
Грамматические, речевые ошибки отсутствуют или допущена 1	2

грамматическая ошибка, 1 речевая ошибка	
Допущено не более трёх ошибок	1
Допущено более трёх	0

Итого 6 баллов

Оценивание заданий:

20 -18 баллов – «5» (отлично) высокий

17 - 13 баллов – «4» (хорошо) повышенный

12 -8 баллов – «3» (удовлетворительно) базовый

7 -0 баллов – «2» (неудовлетворительно) недостаточный

Модель №2

Диагностическая работа

для обучающегося 5 класса

Пояснительная записка для учителя

1. Назначение диагностической работы

Работа предназначена для проведения процедуры текущей диагностики индивидуальной общеобразовательной подготовки обучающихся по предмету «Русский язык».

2. Документы, определяющие содержание работы

Содержание диагностической работы определяется Федерального государственного образовательного стандарта основного общего образования (Приказ Министерства образования и науки РФ No 1897 от 17.12.2010 г.).

3. Содержание и структура работы.

Диагностическая работа создана в соответствии с ФГОС. Работа проверяет лингвистическую компетенцию обучающихся (знания о языке и речи; умение применять лингвистические знания в работе с языковым материалом, а также опознавательные, классификационные, аналитические учебно-языковые умения и навыки). О степени сформированности языковой компетенции говорят умения и навыки обучающихся, связанные с соблюдением языковых норм (лексических, грамматических, стилистических, орфографических, пунктуационных). Коммуникативная компетенция проверяется в работе на уровне владения обучающимися продуктивными и рецептивными навыками речевой деятельности.

Инструкция для обучающегося

Эта инструкция поможет Вам правильно организовать своё время и успешно выполнить работу.

На выполнение диагностической работы по русскому языку отводится 1 час 30 минут (90 минут). Работа состоит из 8-ми заданий.

Часть 1 представляет собой устную работу (задание 1). Вы должны

выразительно прочитать текст, соблюдая правильную интонацию и темп речи.

Внимательно читайте каждое задание. Отвечайте только после того, как Вы поняли вопрос. Выполняйте задания в том порядке, в котором они даны. Для экономии времени пропускайте задание, которое не удаётся выполнить сразу, и переходите к следующему. Если после выполнения всей работы у Вас останется время, Вы сможете вернуться к пропущенным заданиям. Задания, отмеченные звёздочкой, повышенной сложности.

Баллы, полученные Вами за выполненные задания, суммируются. Постарайтесь выполнить как можно больше заданий и набрать как можно больше баллов.

Желаем успехов!

Летний гром

Ничего не предвещало дождя, но вдруг на улице потемнело. Подул сильный ветер. Мы с друзьями побежали под навес. Задрожали осины, тополя качало из стороны в сторону, листья клёна потемнели. Вспыхнула молния, раздался оглушительный грохот. Большие капли дождя стучали по крыше навеса. Нам не было страшно, мы знали, что гроза скоро закончится.

Светлеет. В небе сквозь волнистые облака просвечивается яркое солнце. Природа будто оживает. Из-под куста вылез жук-носорог, пролетела бабочка. После летнего дождя дышится легко!

(Автор: Журнал "Сезоны года")

1. Выразительно прочитайте текст вслух. (На подготовку даётся 4 минуты.)
2. Определите основную мысль высказывания. В каком предложении она выражена?

3. Какими словами автор передаёт состояние природы перед дождём и во время грома. Запишите эти слова в 2 столбика: глаголы, имена существительные.

Имена существительные	Глаголы

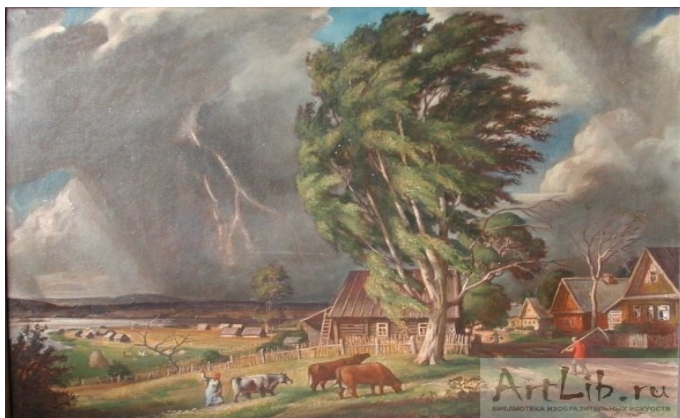
- 4* Напишите, какие выражены чувства с помощью этих частей речи.

5.Разберите слово по составу: сильный

6. Из 1 абзаца выпишите одно сложное предложение.

7*С какой целью используются сложные предложения?

8. Напиши небольшое сочинение (не менее 50 слов) на одну из тем «Летняя гроза», «Перед грозой», сочинение по картине



Система оценивания выполнения заданий

Количество заданий	Максимальный балл	Тип заданий
1	4	Чтение
1	6	С развёрнутым ответом
6	6	С кратким ответом
	16	

Распределение заданий диагностической работы по уровню сложности показано в таблице.

Задания диагностической работы проверяет усвоение учащимися учебного материала на базовом и повышенном уровнях сложности.

Уровень сложности заданий	Количество заданий	Максимальный балл
Базовый	6	14
Повышенный	2	16

Задание 3,5 предполагает выполнение предметных навыков по морфологии и синтаксису: опознавать выразительные средства морфологии, синтаксиса в художественной речи и оценивать их, объяснять особенности употребления синтаксических конструкций в тексте. Необходимо для дальнейшей работы по формированию навыка анализа текста (лингвистического, комплексного), который способствует эффективной подготовки обучающегося к итоговой аттестации.

Критерии оценивания

Задание 1

Таблица 1

Критерии оценивания чтения текста вслух		Баллы
Интонация	Интонация соответствует пунктуационному оформлению текста	1
	Интонация соответствует пунктуационному оформлению текста	0

Темп чтения	Темп чтения соответствует коммуникативной задаче	1
	Темп чтения не соответствует коммуникативной задаче	0

Таблица 2

Критерии оценивания правильности речи (соблюдение грамматических, орфоэпических норм) за выполнение задания 1	Баллы
Грамматические, речевые, орфоэпические ошибки, искажения 2 слов отсутствуют.	2
Допущено не более трёх ошибок и/или искажений слов.	1
Допущено более трёх ошибок и/или искажений слов.	0

Максимальное количество баллов за чтение текста — 4 балла

Задание 2 — 1 балл – дан полный точный ответ на вопрос. 0 баллов – не дан ответ на вопрос, или дан неполный и/или неточный ответ на вопрос.

Задание 3- 1 балл – дан полный точный ответ на вопрос, приведено не менее 2-х глаголов и существительных. 0 баллов – не дан ответ на вопрос, или дан неполный и/или неточный ответ на вопрос. Приведено менее 2-х глаголов и существительных.

Задание 4- 1 балл дан правильный ответ

Задание 5- 1 балл – дан правильный ответ

Задание 6 - 1 балл дан полный точный ответ на вопрос. 0 баллов – не дан ответ на вопрос, или дан неполный и/или неточный ответ на вопрос.

Задание 7 — 1 балл дан правильный ответ

Критерии оценивания сочинения

Критерии оценивания сочинения	Баллы
Содержание сочинения	
Ученик полно раскрыл тему. Фактические ошибки отсутствуют.	1
Ученик предпринял попытку раскрыть тему, но допущены фактические ошибки, и/или тема поверхностно	0
Речевое оформление	
Работа характеризуется смысловой цельностью, речевой связностью и последовательностью изложения: логические ошибки отсутствуют, последовательность изложения не нарушена	1
Изложение непоследовательно. Присутствуют логические ошибки 0 (одна и более)	0
Грамотность речи	
Орфографические, пунктуационные ошибки отсутствуют или допущена 1 орфографическая ошибка, 1 пунктуационная ошибка	2
Допущено не более трёх ошибок	1

Допущено более трёх	0
Грамотность речи	
Грамматические, речевые ошибки отсутствуют или допущена 1 грамматическая ошибка, 1 речевая ошибка	2
Допущено не более трёх ошибок	1
Допущено более трёх	0

Итого-6 баллов

Баллы	Уровень	Оценка
14	высокий	5
13 ----11	повышенный	4
10 ----9	базовый	3
8----0	низкий	2

Источники:

1.Борискина Г.Г. [Электронный ресурс] // «УчПортфолио» Всероссийский бесплатный конструктор электронных портфолио. Сайт-портфолио педагога. Страница сайта педагога «Фонд оценочных средств» Режим доступа: <https://uchportfolio.ru/boriskina1963/?page=36360>

2. Контрольно-измерительные материалы [Электронный ресурс] // [ФИПИ](https://fipi.ru) [Федеральный институт педагогических измерений](https://fipi.ru/otkrytyy-bank-otsenochnykh-sredstv-po-russkomu-yazyku) Режим доступа: <https://fipi.ru/otkrytyy-bank-otsenochnykh-sredstv-po-russkomu-yazyku>

3.Фёдорова С.И. ФОС по русскому языку 5 класс (Разумовская М.М.) [Электронный ресурс]//Сайт infourok.net Режим доступа: <https://www.infouroki.net/fos-po-russkomu-yazyku-5-klass-razumovskaya-mm-7599.html>