

# ИСТОРИЯ

# 5

*класс*

**10 ВАРИАНТОВ**  
**ИТОГОВЫХ РАБОТ**  
**ДЛЯ ПОДГОТОВКИ**  
**К ВПР**



**МОСКОВСКИЙ ЦЕНТР НЕПРЕРЫВНОГО  
МАТЕМАТИЧЕСКОГО ОБРАЗОВАНИЯ**

**Т.С. Волкова, А.С. Соломоник**

# **ИСТОРИЯ**

## **5 класс**

**10 ВАРИАНТОВ ИТОГОВЫХ РАБОТ  
ДЛЯ ПОДГОТОВКИ К ВПР**



Москва  
«Интеллект-Центр»  
2017

УДК 373.167.1:94(3)+94(3)(075.3)  
ББК 63.3(0)3я721  
В67

**Волкова, Т.С.**

**В67** История. 5 класс. 10 вариантов итоговых работ для подготовки к ВПР : [учебное пособие] / Т.С. Волкова, А.С. Соломоник; Московский Центр непрерывного математического образования. – Москва: Интеллект-Центр, 2017. – 88 с.

ISBN 978-5-00026-347-1

Данное пособие предназначено для отработки практических умений и навыков учащихся при подготовке к итоговой работе по истории в 5 классе в формате всероссийских проверочных работ (ВПР). Оно содержит варианты проверочных работ по истории, составленные на основе Образца проверочной работы по истории (5 класс), размещённого на сайте <https://vpr.statgrad.org/>. В книгу входят также ответы к заданиям и критерии проверки и оценивания выполнения заданий с развёрнутым ответом. Материалы книги рекомендованы учителям и методистам для выявления уровня и качества подготовки учащихся по предмету, определения степени их готовности к ВПР, а также учащихся для подготовки.

Издание соответствует Федеральному государственному образовательному стандарту (ФГОС).

УДК 373.167.1:94(3)+94(3)(075.3)  
ББК 63.3(0)3я721

Генеральный директор издательства «Интеллект-Центр»  
М.Б. Миндюк  
Редактор Д.П. Локтионов  
Художественный редактор Е.Ю. Воробьёва

Подписано в печать 11.01.2017. Формат 60x84/8. Бумага типографская.  
Печать офсетная. Усл. печ. л. 11,0.  
Доп. тираж 5000 экз. Заказ № 3715.

Издательство «Интеллект-Центр»  
125445, Москва, ул. Смольная, д. 24, оф. 712

Отпечатано в ООО «Типография «Миттель Пресс».  
г. Москва, ул. Руставели, д. 14, стр. 6.  
Тел./факс +7 (495) 619-08-30, 647-01-89.  
E-mail: mittelpress@mail.ru

ISBN 978-5-00026-347-1

© «Интеллект-Центр», 2017  
© МЦНМО, 2016

# ПРЕДИСЛОВИЕ<sup>1</sup>

Всероссийские проверочные работы (ВПР) проводятся с учётом национально-культурной и языковой специфики многонационального российского общества в целях осуществления мониторинга результатов перехода на ФГОС и направлены на выявление уровня подготовки школьников. Назначение КИМ для проведения диагностической работы по истории – оценить уровень общеобразовательной подготовки по истории обучающихся 5 класса. КИМ предназначены для диагностики достижения личностных, метапредметных и предметных результатов обучения.

Всероссийские проверочные работы основаны на системно-деятельностном, компетентностном и уровневом подходах. В рамках ВПР наряду с предметными результатами обучения учеников основной школы оцениваются также метапредметные результаты, в том числе уровень сформированности универсальных учебных действий (УУД) и овладения межпредметными понятиями.

Диагностическая работа нацелена на выявление овладения школьниками базовыми историческими знаниями, опытом применения историко-культурного подхода к оценке социальных явлений, умением применять исторические знания для осмысления сущности общественных явлений, умением искать, анализировать, сопоставлять и оценивать содержащуюся в различных источниках информацию о событиях и явлениях прошлого. Диагностическая работа также проверяет знание обучающимися истории, культуры родного края. Диагностическая работа для 5 класса посвящена истории Древнего мира (история зарубежных стран с древнейших времён до 476 г. н. э.) с учётом объёма изученного материала к моменту написания работы и истории родного края. Тексты заданий в КИМ в целом соответствуют формулировкам, принятым в учебниках, включённых в Федеральный перечень учебников, рекомендуемых Министерством образования и науки РФ к использованию при реализации имеющих государственную аккредитацию образовательных программ основного общего образования.

---

<sup>1</sup> Для учителей и родителей.

# ПРОВЕРОЧНАЯ РАБОТА ПО ИСТОРИИ

## 5 КЛАСС

### Инструкция по выполнению работы

На выполнение работы по истории даётся 45 минут. Работа состоит из двух частей и включает в себя 8 заданий. Часть 1 работы содержит задания по истории Древнего мира, в части 2 предложено задание по истории родного края.

Ответы на задания запишите в поля ответов в тексте работы. В случае записи неверного ответа зачеркните его и запишите рядом новый.

При необходимости можно пользоваться черновиком. Записи в черновике проверяться и оцениваться не будут.

Советуем выполнять задания в том порядке, в котором они даны. В целях экономии времени пропускайте задание, которое не удаётся выполнить сразу, и переходите к следующему. Если после выполнения всей работы у Вас останется время, то Вы сможете вернуться к пропущенным заданиям.

*Желаем успеха!*

# ВАРИАНТ 1

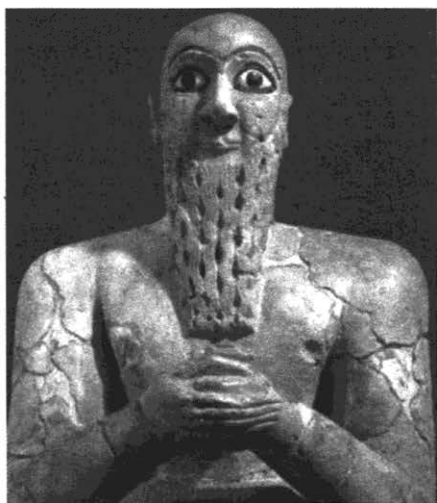
## Часть 1

*Прочтите перечень из четырёх тем и выполните задания 1–6.*

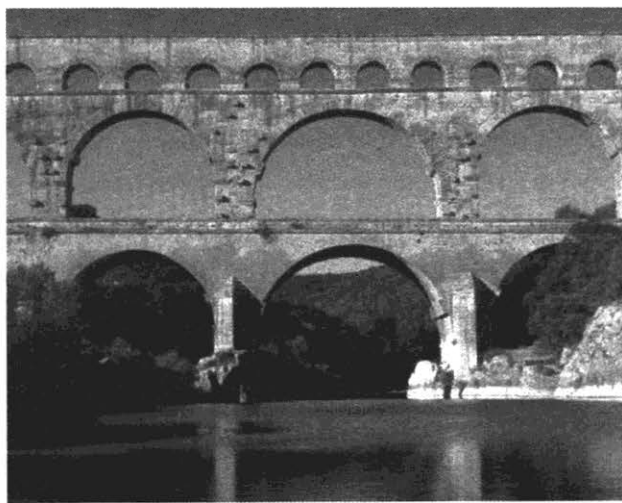
### Перечень тем

- А) Персидская держава      Б) Древний Рим  
В) Древняя Греция      Г) Шумерские города-государства

1. Каждая из иллюстраций, приведённых ниже, относится к одной из указанных в перечне тем. Установите соответствие между темами и иллюстрациями: к каждой теме подберите по одной иллюстрации.



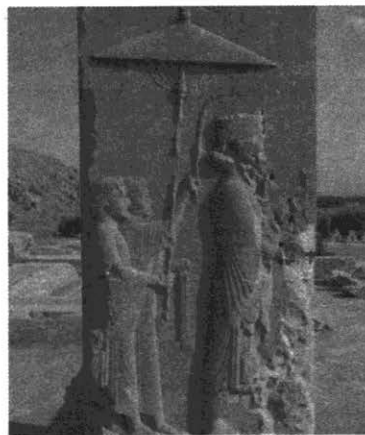
1



2



3



4

Запишите в таблицу выбранные цифры под соответствующими буквами.

Ответ:

А	Б	В	Г

## Перечень тем

- А) Персидская держава      Б) Древний Рим  
В) Древняя Греция          Г) Шумерские города-государства

2. Прочтите отрывок из легенды и определите, к какой из данных тем он относится. В ответе напишите букву, которой обозначена эта тема.

Весной и летом на склонах лесистого Геликона, там, где таинственно журчат священные воды источника Гиппокрены, и на высоком Парнасе, у чистых вод Кастальского родника, Аполлон водит хоровод с девятью музами. Юные, прекрасные музы, дочери Зевса и Мнемосины, – постоянные спутницы Аполлона. Он предводительствует хором муз и сопровождает их пение игрой на своей золотой кифаре. Величаво идёт Аполлон впереди хора муз, увенчанный лавровым венком, за ним следуют все девять муз: Каллиопа – муза эпической поэзии, Эвтерпа – муза лирики, Эрато – муза любовных песен, Мельпомена – муза трагедии, Талия – муза комедии, Терпсихора – муза танцев, Клио – муза истории, Урания – муза астрономии и Полигимния – муза священных гимнов. Торжественно гремит их хор, и вся природа, как зачарованная, внимает их божественному пению.

Ответ:

**Выберите одну тему из перечня, а затем выполните задания 3–6, только по выбранной Вами теме. Перед выполнением каждого из заданий 3–6 укажите букву, которой выбранная тема обозначена в перечне. Указанные в заданиях 3–6 буквы должны быть одинаковыми.**

3. Выбранная тема:  (укажите букву в перечне).

Прочитайте список слов и напишите слово, относящееся к выбранной Вами теме.

*Зиккурат, консулы, остракизм, Гор, сатрап, санскрит.*

Ответ: \_\_\_\_\_

Объясните смысл этого слова.

Ответ: \_\_\_\_\_

\_\_\_\_\_

### Перечень тем

- А) Персидская держава    Б) Древний Рим  
В) Древняя Греция        Г) Шумерские города-государства

4. Выбранная тема:  (укажите букву в перечне).

Прочитайте список событий (явлений, процессов) и напишите событие (явление, процесс), которое относится к выбранной Вами теме.

*Начало проповеди Сиддхарты Гаутамы, правление Гильгамеша в городе Урук, распад державы Александра Македонского, свержение царя Тарквиния Гордого, висячие сады царицы Семирамиды, строительство Царской дороги.*

Ответ: \_\_\_\_\_

Используя знания по истории, расскажите об этом событии (явлении, процессе).

Ответ: \_\_\_\_\_

---

---

---

---

---

---

---

---

---

---

---

---

---

---

---

---

---

---

---

---

---

---

---

---

---

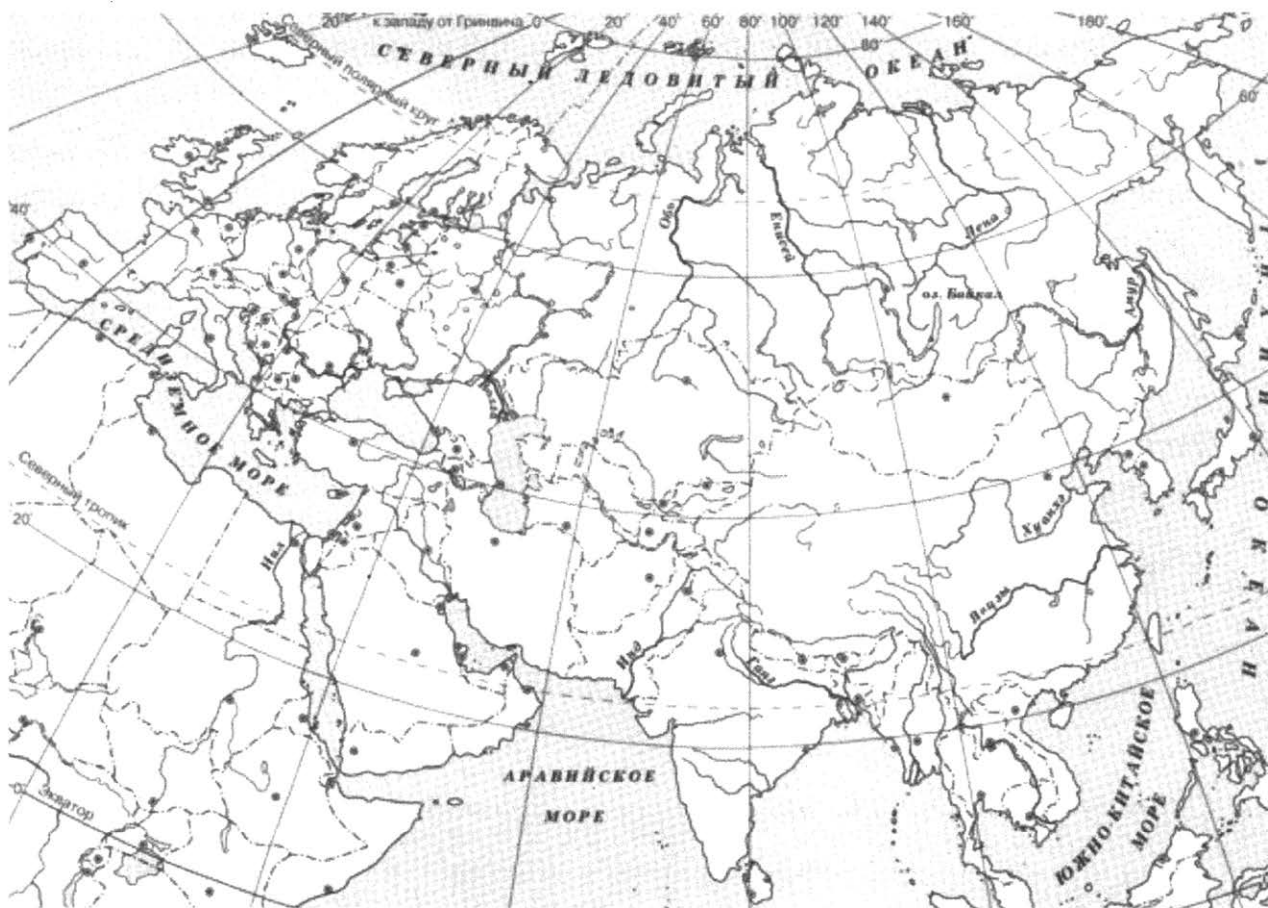
---

---



5. Выбранная тема:  (укажите букву в перечне).

Заштрихуйте на контурной карте один четырёхугольник, образованный градусной сеткой (параллелями и меридианами), в котором полностью или частично располагалась страна, указанная в выбранной Вами теме.



6. Выбранная тема:  (укажите букву в перечне).

Используя знания исторических фактов, объясните, как природно-климатические условия повлияли на занятия жителей этой страны?

Ответ: \_\_\_\_\_

\_\_\_\_\_

\_\_\_\_\_

\_\_\_\_\_

\_\_\_\_\_

\_\_\_\_\_

\_\_\_\_\_

\_\_\_\_\_

\_\_\_\_\_



# ВАРИАНТ 2

## Часть 1

Прочтите перечень из четырёх тем и выполните задания 1–6.

### Перечень тем

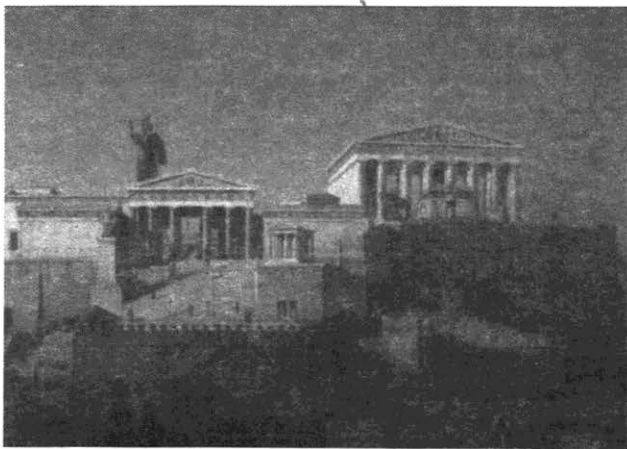
А) Древний Рим

Б) Древняя Палестина

В) Древняя Греция

Г) Древняя Индия

1. Каждая из иллюстраций, приведённых ниже, относится к одной из указанных в перечне тем. Установите соответствие между темами и иллюстрациями: к каждой теме подберите по одной иллюстрации.



1



2



3



4

Запишите в таблицу выбранные цифры под соответствующими буквами.

Ответ:

А	Б	В	Г

## Перечень тем

А) Древний Рим

Б) Древняя Палестина

В) Древняя Греция

Г) Древняя Индия

2. Прочтите отрывок из легенды и определите, к какой из данных тем он относится. В ответе напишите букву, которой обозначена эта тема.

Обратился однажды царь Соломон за советом к придворному мудрецу с просьбой: «Помоги мне – очень многое в этой жизни способно вывести меня из себя. Я очень подвержен страстям, и это мне мешает!» На что мудрец ответил: «Я знаю, как помочь тебе. Надень это кольцо – на нём высечена фраза: „Это пройдёт“. Когда нахлынет сильный гнев или сильная радость, посмотри на эту надпись, и она тебя отрезвит. В этом ты найдёшь спасение от страстей!» Соломон последовал совету мудреца и обрёл спокойствие. Но настал момент, когда, взглянув, как обычно, на кольцо, он не успокоился, а наоборот – ещё больше вышел из себя. Он сорвал кольцо с пальца и хотел зашвырнуть его подальше в пруд, но вдруг заметил, что и на внутренней стороне кольца имеется какая-то надпись. Он присмотрелся и прочитал: «И это тоже пройдёт».

Ответ:

**Выберите одну тему из перечня, а затем выполните задания 3–6, только по выбранной Вами теме. Перед выполнением каждого из заданий 3–6 укажите букву, которой выбранная тема обозначена в перечне. Указанные в заданиях 3–6 буквы должны быть одинаковыми.**

3. Выбранная тема:  (укажите букву в перечне).

Прочитайте список слов и напишите слово, относящееся к выбранной Вами теме.

*Пороги Нила, Авеста, скрижали, ахейцы, иероглиф, вайшьи, Юпитер.*

Ответ: \_\_\_\_\_

Объясните смысл этого слова.

Ответ: \_\_\_\_\_

**Перечень тем**

А) Древний Рим

Б) Древняя Палестина

В) Древняя Греция

Г) Древняя Индия

4. Выбранная тема:  (укажите букву в перечне).

Прочитайте список событий (явлений, процессов) и напишите событие (явление, процесс), которое относится к выбранной Вами теме.

*Правление Перикла в Афинах, битва при Кадеше, союз Красса, Помпея и Цезаря, поэмы «Махабхарата» и «Рамаяна», изобретение пороха, борьба древних евреев с филистимлянами.*

Ответ: \_\_\_\_\_

Используя знания по истории, расскажите об этом событии (явлении, процессе).

Ответ: \_\_\_\_\_

---

---

---

---

---

---

---

---

---

---

---

---

---

---

---

---

---

---

---

---

---

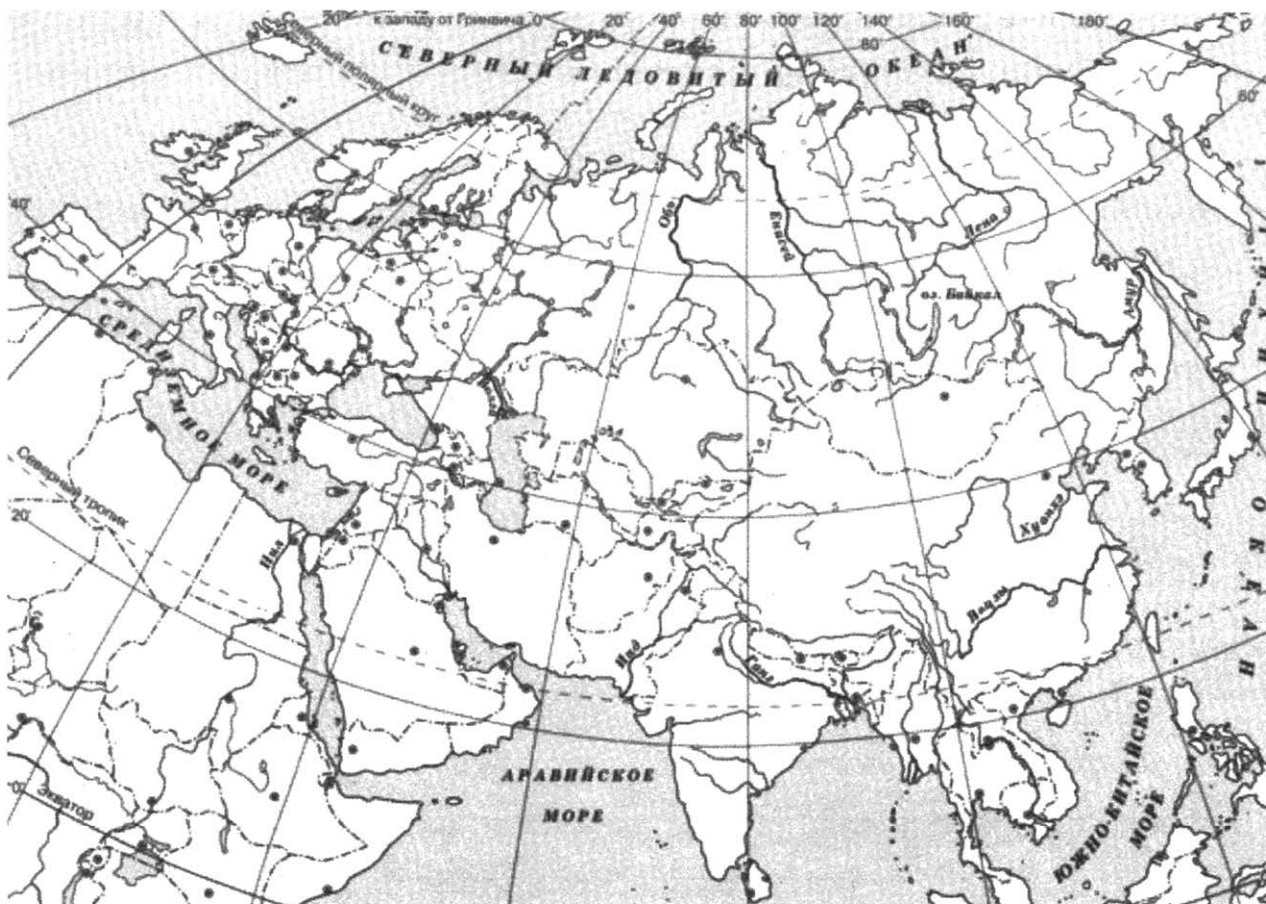
---

---

---

5. Выбранная тема:  (укажите букву в перечне).

Заштрихуйте на контурной карте один четырёхугольник, образованный градусной сеткой (параллелями и меридианами), в котором полностью или частично располагалась страна, указанная в выбранной Вами теме.



6. Выбранная тема:  (укажите букву в перечне).

Используя знания исторических фактов, объясните, как природно-климатические условия повлияли на занятия жителей этой страны?

Ответ: \_\_\_\_\_  
\_\_\_\_\_  
\_\_\_\_\_  
\_\_\_\_\_  
\_\_\_\_\_  
\_\_\_\_\_  
\_\_\_\_\_

## Часть 2

***Вспомните важнейшие события истории Вашего региона или населённого пункта и выполните задания.***

7. Укажите одного исторического деятеля – Вашего земляка (жизнь которого была связана с Вашим регионом или населённым пунктом).

Ответ: \_\_\_\_\_

8. Чем известен Ваш земляк, каков его вклад в развитие Вашего региона, или населённого пункта, или нашей страны, или мира в целом?

Ответ: \_\_\_\_\_

---

---

---

---

---

---

---

---

---

---

---

---

---

---

---

---

---

---

---

---

---

---

---

---

---

---

# ВАРИАНТ 3

## Часть 1

*Прочтите перечень из четырёх тем и выполните задания 1–6.*

### Перечень тем

А) Финикия

Б) Древний Китай

В) Древний Египет

Г) Персидская держава

1. Каждая из иллюстраций, приведённых ниже, относится к одной из указанных в перечне тем. Установите соответствие между темами и иллюстрациями: к каждой теме подберите по одной иллюстрации.



1



2



3



4

Запишите в таблицу выбранные цифры под соответствующими буквами.

Ответ:

А	Б	В	Г



## Перечень тем

А) Финикия

Б) Древний Китай

В) Древний Египет

Г) Персидская держава

2. Прочтите отрывок из легенды и определите, к какой из данных тем он относится. В ответе напишите букву, которой обозначена эта тема.

Однажды молодая женщина пила чай в саду, под тутовым деревом, когда в чашку случайно упало несколько коконов шелкопряда. Она стала их вынимать, и коконы стали разматываться в длинную нить. Тогда Лэй-цзу стала срывать остальные коконы, висевшие на дереве, и разматывать их. Из полученных нитей она выткала ткань и сшила одежду своему супругу. Хуанди, узнав об этом открытии, усовершенствовал методы разведения шелкопрядов и производства шёлка. Так появилось шелководство и шелкоткачество.

Благодаря своему открытию Лэй-цзу также стали именовать Силин-чи – Владычицей шёлкового червя, и она стала считаться богиней-покровительницей шелководства. До сих пор в начале апреля в провинции Чжэцзян проводятся празднества в честь Лэй-цзу.

Ответ:

**Выберите одну тему из перечня, а затем выполните задания 3–6, только по выбранной Вами теме. Перед выполнением каждого из заданий 3–6 укажите букву, которой выбранный тема обозначена в перечне. Указанные в заданиях 3–6 буквы должны быть одинаковыми.**

3. Выбранная тема:  (укажите букву в перечне).

Прочитайте список слов и напишите слово, относящееся к выбранной Вами теме.

*Пурпурная краска, Илиада, этруски, гвардия бессмертных, ном, терракотовая армия.*

Ответ: \_\_\_\_\_

Объясните смысл этого слова.

Ответ: \_\_\_\_\_

### Перечень тем

А) Финикия

Б) Древний Китай

В) Древний Египет

Г) Персидская держава

4. Выбранная тема:  (укажите букву в перечне).

Прочитайте список событий (явлений, процессов) и напишите событие (явление, процесс), которое относится к выбранной Вами теме.

*Изобретение компаса, строительство усыпальниц-пирамид, расширение государства при царе Кире, изобретение алфавитного письма, правление императора Марка Аврелия, распад Израильского царства.*

Ответ: \_\_\_\_\_

Используя знания по истории, расскажите об этом событии (явлении, процессе).

Ответ: \_\_\_\_\_

---

---

---

---

---

---

---

---

---

---

---

---

---

---

---

---

---

---

---

---

---

---

---

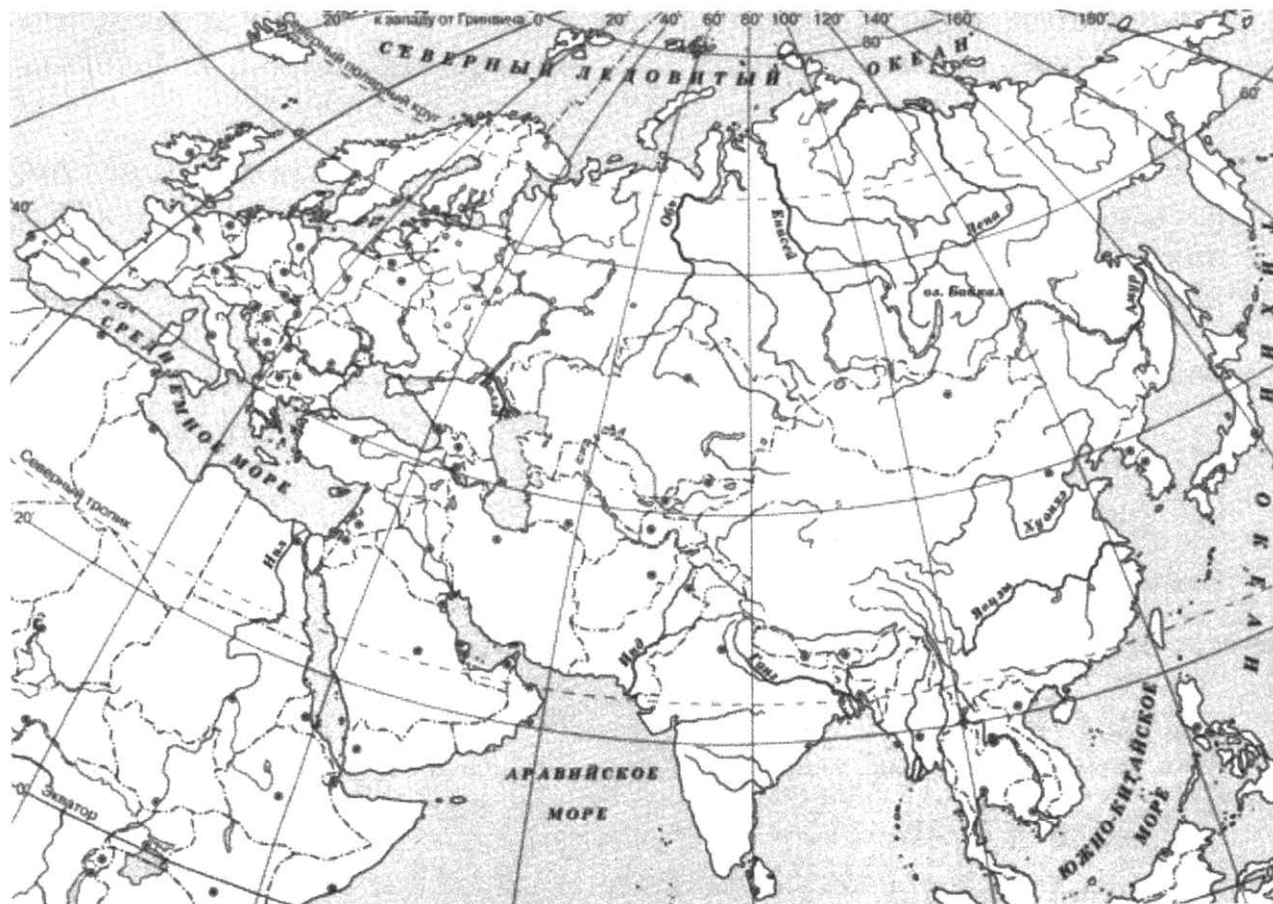
---

---

---

5. Выбранная тема:  (укажите букву в перечне).

Заштрихуйте на контурной карте один четырёхугольник, образованный градусной сеткой (параллелями и меридианами), в котором полностью или частично располагалась страна, указанная в выбранной Вами теме.



6. Выбранная тема:  (укажите букву в перечне).

Используя знания исторических фактов, объясните, как природно-климатические условия повлияли на занятия жителей этой страны?

Ответ: \_\_\_\_\_  
\_\_\_\_\_  
\_\_\_\_\_  
\_\_\_\_\_  
\_\_\_\_\_  
\_\_\_\_\_  
\_\_\_\_\_

## Часть 2

***Вспомните важнейшие события истории Вашего региона или населённого пункта и выполните задания.***

7. Укажите одного исторического деятеля – Вашего земляка (жизнь которого была связана с Вашим регионом или населённым пунктом).

Ответ: \_\_\_\_\_

8. Чем известен Ваш земляк, каков его вклад в развитие Вашего региона, или населённого пункта, или нашей страны, или мира в целом?

Ответ: \_\_\_\_\_

---

---

---

---

---

---

---

---

---

---

---

---

---

---

---

---

---

---

---

---

---

---

---

---

# ВАРИАНТ 4

## Часть 1

*Прочтите перечень из четырёх тем и выполните задания 1–6.*

### Перечень тем

А) Древний Египет

Б) Древний Рим

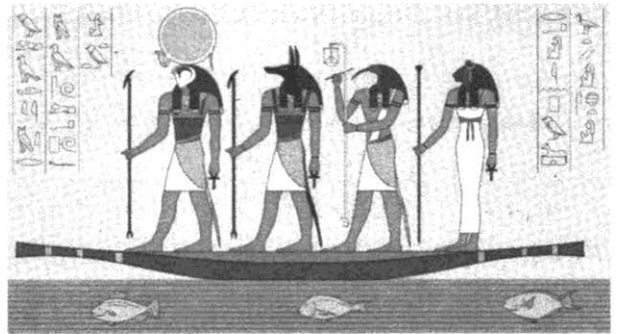
В) Финикия

Г) Ассирийское государство

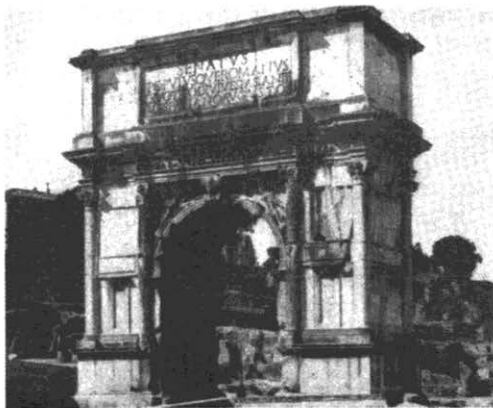
1. Каждая из иллюстраций, приведённых ниже, относится к одной из указанных в перечне тем. Установите соответствие между темами и иллюстрациями: к каждой теме подберите по одной иллюстрации.



1



2



3



4

Запишите в таблицу выбранные цифры под соответствующими буквами.

Ответ:

А	Б	В	Г

## Перечень тем

А) Древний Египет

Б) Древний Рим

В) Финикия

Г) Ассирийское государство

2. Прочтите отрывок из легенды и определите, к какой из данных тем он относится. В ответе напишите букву, которой обозначена эта тема.

Я, Тиглатпаласар, отправился в земли далёких царей, которые находились на берегу Верхнего моря, которые никогда не знали подчинения, Я повёл свои колесницы и своих воинов через обрывистые горы, по их изнурительным тропам, Я вырубал путь кирками из бронзы; Я делал проходимыми дороги для моих колесниц и войск. Я пересёк Тигр... Я рассеял вражеских воинов...

Ответ:

**Выберите одну тему из перечня, а затем выполните задания 3–6, только по выбранной Вами теме. Перед выполнением каждого из заданий 3–6 укажите букву, которой выбранная тема обозначена в перечне. Указанные в заданиях 3–6 буквы должны быть одинаковыми.**

3. Выбранная тема:  (укажите букву в перечне).

Прочитайте список слов и напишите слово, относящееся к выбранной Вами теме.

*Первый алфавит, вольноотпущенники, Ашшур, первая государственная почта, конфуцианство, мумификация.*

Ответ: \_\_\_\_\_

Объясните смысл этого слова.

Ответ: \_\_\_\_\_

---

### Перечень тем

А) Древний Египет

Б) Древний Рим

В) Финикия

Г) Ассирийское государство

4. Выбранная тема:  (укажите букву в перечне).

Прочитайте список событий (явлений, процессов) и напишите событие (явление, процесс), которое относится к выбранной Вами теме.

*Учение Лао-цзы, победы Марка Красса, расцвет Критской цивилизации, начало широкого использования конного войска, религиозная реформа Эхнатона, изобретение прозрачного стекла.*

Ответ: \_\_\_\_\_

Используя знания по истории, расскажите об этом событии (явлении, процессе).

Ответ: \_\_\_\_\_

---

---

---

---

---

---

---

---

---

---

---

---

---

---

---

---

---

---

---

---

---

---

---

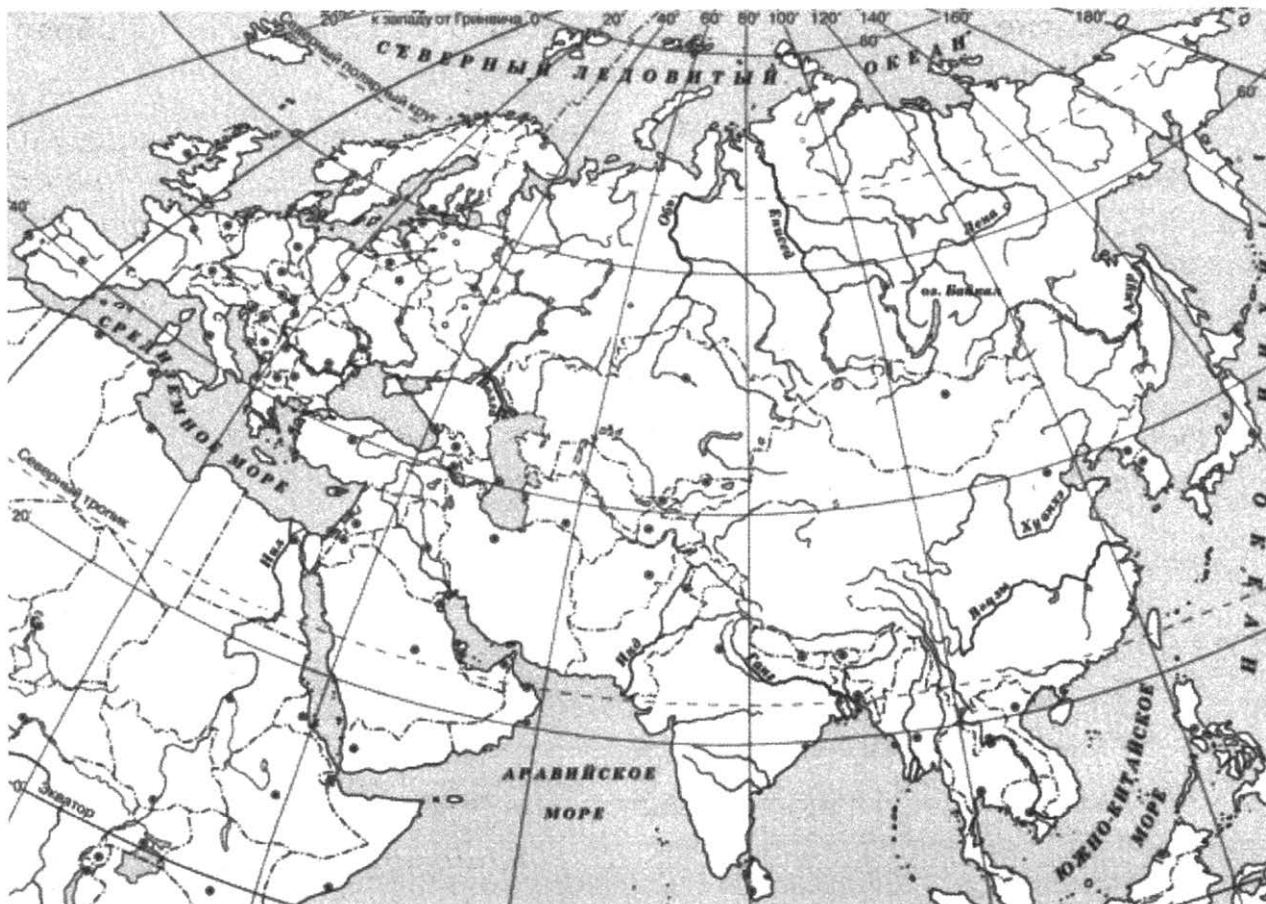
---

---

---

5. Выбранная тема:  (укажите букву в перечне).

Заштрихуйте на контурной карте один четырёхугольник, образованный градусной сеткой (параллелями и меридианами), в котором полностью или частично располагалась страна, указанная в выбранной Вами теме.



6. Выбранная тема:  (укажите букву в перечне).

Используя знания исторических фактов, объясните, как природно-климатические условия повлияли на занятия жителей этой страны?

Ответ: \_\_\_\_\_  
\_\_\_\_\_  
\_\_\_\_\_  
\_\_\_\_\_  
\_\_\_\_\_  
\_\_\_\_\_  
\_\_\_\_\_  
\_\_\_\_\_



## Часть 2

*Вспомните важнейшие события истории Вашего региона или населённого пункта и выполните задания.*

7. Укажите одного исторического деятеля – Вашего земляка (жизнь которого была связана с Вашим регионом или населённым пунктом).

Ответ: \_\_\_\_\_

8. Чем известен Ваш земляк, каков его вклад в развитие Вашего региона, или населённого пункта, или нашей страны, или мира в целом?

Ответ: \_\_\_\_\_

---

---

---

---

---

---

---

---

---

---

---

---

---

---

---

---

---

---

---

---

---

---

---

# ВАРИАНТ 5

## Часть 1

*Прочтите перечень из четырёх тем и выполните задания 1–6.*

### Перечень тем

- А) Древняя Палестина                      Б) Персидская держава  
В) Древний Египет                        Г) Древняя Греция

1. Каждая из иллюстраций, приведённых ниже, относится к одной из указанных в перечне тем. Установите соответствие между темами и иллюстрациями: к каждой теме подберите по одной иллюстрации.



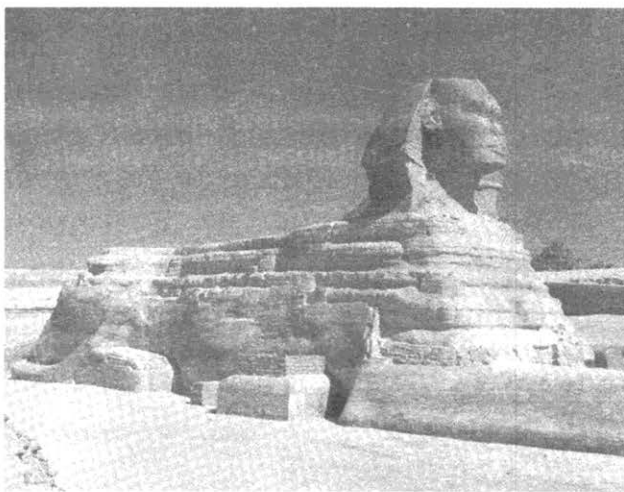
1



2



3



4

Запишите в таблицу выбранные цифры под соответствующими буквами.

Ответ:

А	Б	В	Г

## Перечень тем

- А) Древняя Палестина                      Б) Персидская держава  
В) Древний Египет                         Г) Древняя Греция

Прочтите отрывок из легенды и определите, к какой из данных тем он относится. В ответе напишите букву, которой обозначена эта тема.

Нут была богиней неба. Она нередко перевоплощалась и больше всего ей нравился облик коровы. Однажды бог Ра поплыл по пути к вечеру. А Нут непочтительно махнула хвостом. Это очень задело бога солнца, он страшно разгневался и призвал бога мудрости Тота, который записывал указы Ра.

– Отныне Нут лишается счастья материнства! – воскликнул Ра.

Тот превратился в птицу ибис, взлетел к уху Нут и сообщил ей эту печальную новость. Из глаз Нут хлынули слёзы, ведь она мечтала быть матерью богов.

– Не печалься, Нут, я помогу тебе.

Бог Тот спустился к богине луны, которая днём очень скучала, и предложил ей сыграть в шашки. Богиня с радостью согласилась, но проиграла.

– Чем же я расплачусь с тобою?

– А ты отдай мне самую малость своего времени, такую, чтобы Ра даже не заметил.

Луна заплатила двадцатью минутами света, надеясь отыгаться. Но разве можно обыграть бога мудрости! Долг луны рос. И когда они закончили 360-ю партию, выигрыш Тота составил целых пять суток! Он забрал свой выигрыш, превратился в ибиса и подлетел к уху Нут:

– Вот тебе пять дней. Теперь ты можешь создать богов.

И Нут создала двух братьев – Осириса и Сета, и двух сестёр – Исиду и Нефтиду, которые, конечно же, стали богами.

Ответ:

**Выберите одну тему из перечня, а затем выполните задания 3–6, только по выбранной Вами теме. Перед выполнением каждого из заданий 3–6 укажите букву, которой выбранная тема обозначена в перечне. Указанные в заданиях 3–6 буквы должны быть одинаковыми.**

3. Выбранная тема:  (укажите букву в перечне).

Прочитайте список слов и напишите слово, относящееся к выбранной Вами теме.

*Амон-Ра, легион, фаланга, зороастризм, Брахма, Иерусалимский храм.*

Ответ: \_\_\_\_\_

Объясните смысл этого слова.

Ответ: \_\_\_\_\_

#### Перечень тем

- |                      |                       |
|----------------------|-----------------------|
| А) Древняя Палестина | Б) Персидская держава |
| В) Древний Египет    | Г) Древняя Греция     |

4. Выбранная тема:  (укажите букву в перечне).

Прочитайте список событий (явлений, процессов) и напишите событие (явление, процесс), которое относится к выбранной Вами теме.

*Пелопоннесская война, правление императора Траяна, создание державы Хань, борьба древних евреев с филистимлянами, битва при Мегиддо, захват Вавилона царём Киром.*

Ответ: \_\_\_\_\_

Используя знания по истории, расскажите об этом событии (явлении, процессе).

Ответ: \_\_\_\_\_

---

---

---

---

---

---

---

---

---

---

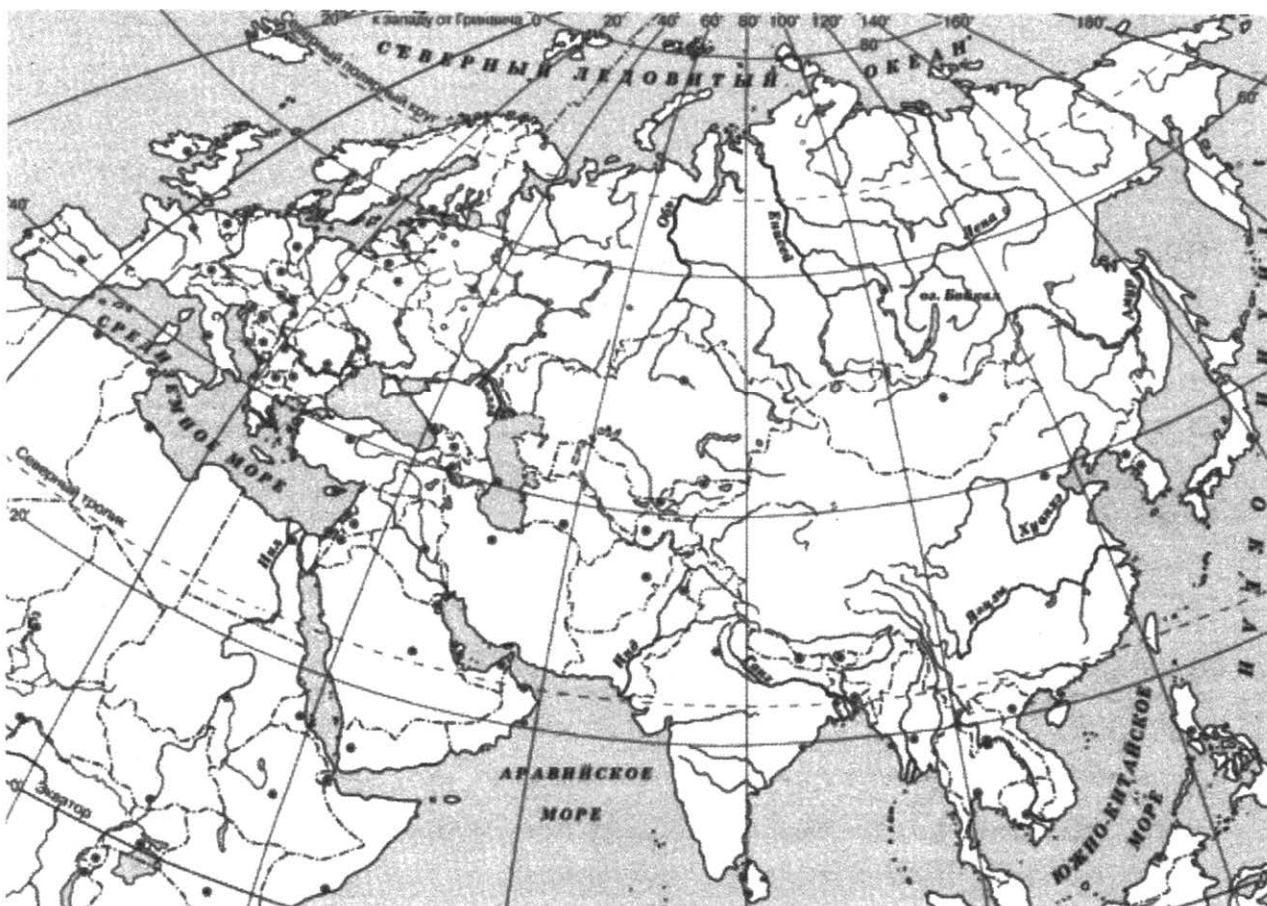
---

---

---

5. Выбранная тема:  (укажите букву в перечне).

Заштрихуйте на контурной карте один четырёхугольник, образованный градусной сеткой (параллелями и меридианами), в котором полностью или частично располагалась страна, указанная в выбранной Вами теме.



6. Выбранная тема:  (укажите букву в перечне).

Используя знания исторических фактов, объясните, как природно-климатические условия повлияли на занятия жителей этой страны?

Ответ: \_\_\_\_\_

---

---

---

---

---

---

---

---

---

---

**Часть 2**

***Вспомните важнейшие события истории Вашего региона или населённого пункта и выполните задания.***

7. Укажите одного исторического деятеля – Вашего земляка (жизнь которого была связана с Вашим регионом или населённым пунктом).

Ответ: \_\_\_\_\_

8. Чем известен Ваш земляк, каков его вклад в развитие Вашего региона, или населённого пункта, или нашей страны, или мира в целом?

Ответ: \_\_\_\_\_

---

---

---

---

---

---

---

---

---

---

---

---

---

---

---

---

---

---

---

---

---

---

---

---

# ВАРИАНТ 6

## Часть 1

*Прочтите перечень из четырёх тем и выполните задания 1–6.*

### Перечень тем

А) Древний Рим

Б) Древний Египет

В) Древняя Индия

Г) Шумерские города-государства

1. Каждая из иллюстраций, приведённых ниже, относится к одной из указанных в перечне тем. Установите соответствие между темами и иллюстрациями: к каждой теме подберите по одной иллюстрации.



1



2



3



4

Запишите в таблицу выбранные цифры под соответствующими буквами.

Ответ:

А	Б	В	Г

## Перечень тем

А) Древний Рим

Б) Древний Египет

В) Древняя Индия

Г) Шумерские города-государства

2. Прочтите отрывок из легенды и определите, к какой из данных тем он относится. В ответе напишите букву, которой обозначена эта тема.

Напуганный появлением близнецов, в которых он увидел претендентов на престол, Амулий приказал бросить новорожденных в воды Тибра, а мать их за нарушение обета зарыть в землю. Однако бог Марс не допустил гибели своих детей и их возлюбленной матери. Когда по приказу Амулия царский раб принёс корзину с плачущими младенцами на берег Тибра, он увидел, что вода стоит высоко и бушующие волны грозят каждому, кто дерзнёт приблизиться к реке. Испуганный раб бросил корзину на берегу и убежал. Разбушевавшиеся волны захлестнули корзину с лежащими в ней младенцами и унесли бы её по течению, если бы не задержали её ветви смоковницы, росшей у самой воды. И тут вода в реке стала убывать, буря прекратилась, а близнецы, выпав из наклонившейся корзины, подняли громкий крик. В это время к реке подошла волчица, у которой недавно родились волчата, чтобы утолить жажду. Волчица принесла их в своё логово, где в скором времени их обнаружил царский свинопас по имени Фаустул. Увидев двух прекрасных младенцев в волчьем логове, Фаустул забрал их в свою хижину и вместе со своей женой воспитал мальчиков, которых назвали Ромулом и Ремом.

Ответ:

**Выберите одну тему из перечня, а затем выполните задания 3–6, только по выбранной Вами теме. Перед выполнением каждого из заданий 3–6 укажите букву, которой выбранная тема обозначена в перечне. Указанные в заданиях 3–6 буквы должны быть одинаковыми.**

3. Выбранная тема:  (укажите букву в перечне).

Прочитайте список слов и напишите слово, относящееся к выбранной Вами теме.

*Даосизм, Пелопоннес, раджа, шадуф, сыновья школы, колонны.*

Ответ: \_\_\_\_\_



Объясните смысл этого слова.

Ответ: \_\_\_\_\_

\_\_\_\_\_

### Перечень тем

А) Древний Рим

Б) Древний Египет

В) Древняя Индия

Г) Шумерские города-государства

4. Выбранная тема:  (укажите букву в перечне).

Прочитайте список событий (явлений, процессов) и напишите событие (явление, процесс), которое относится к выбранной Вами теме.

*Восстание Спартака, создание единого государства во главе с царём Чандрагуптой, войны фараона Рамзеса II с хеттами, реформы Солона, производство шёлка, правление царя Саргона в Аккаде.*

Ответ: \_\_\_\_\_

Используя знания по истории, расскажите об этом событии (явлении, процессе).

Ответ: \_\_\_\_\_

\_\_\_\_\_

\_\_\_\_\_

\_\_\_\_\_

\_\_\_\_\_

\_\_\_\_\_

\_\_\_\_\_

\_\_\_\_\_

\_\_\_\_\_

\_\_\_\_\_

\_\_\_\_\_

\_\_\_\_\_

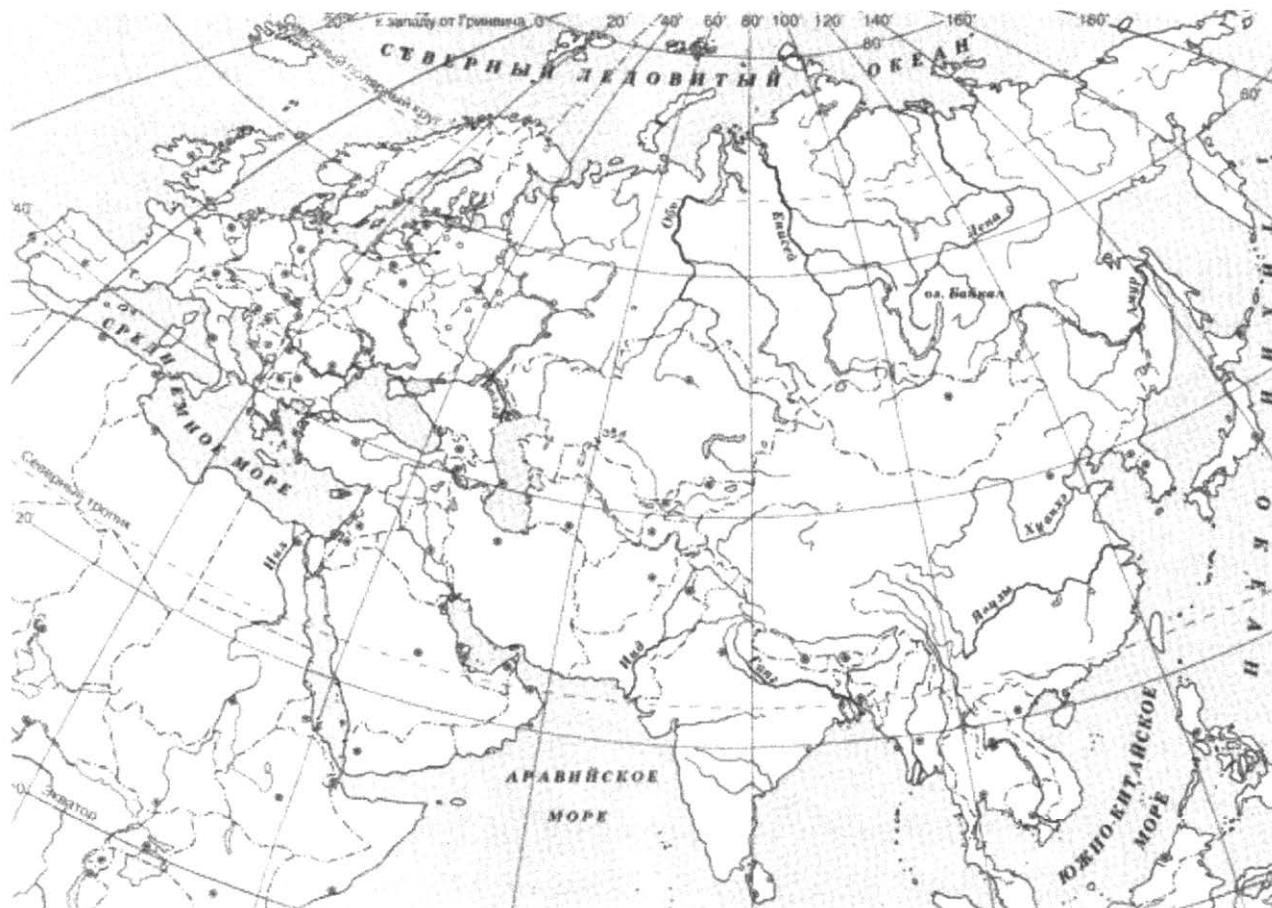
\_\_\_\_\_

\_\_\_\_\_

\_\_\_\_\_

5. Выбранная тема:  (укажите букву в перечне).

Заштрихуйте на контурной карте один четырёхугольник, образованный градусной сеткой (параллелями и меридианами), в котором полностью или частично располагалась страна, указанная в выбранной Вами теме.



6. Выбранная тема:  (укажите букву в перечне).

Используя знания исторических фактов, объясните, как природно-климатические условия повлияли на занятия жителей этой страны?

Ответ: \_\_\_\_\_  
\_\_\_\_\_  
\_\_\_\_\_  
\_\_\_\_\_  
\_\_\_\_\_  
\_\_\_\_\_  
\_\_\_\_\_

***Вспомните важнейшие события истории Вашего региона или населённого пункта и выполните задания.***

7. Укажите одного исторического деятеля – Вашего земляка (жизнь которого была связана с Вашим регионом или населённым пунктом).

Ответ: \_\_\_\_\_

8. Чем известен Ваш земляк, каков его вклад в развитие Вашего региона, или населённого пункта, или нашей страны, или мира в целом?

Ответ: \_\_\_\_\_

---

---

---

---

---

---

---

---

---

---

---

---

---

---

---

---

---

---

---

---

---

---

# ВАРИАНТ 7

## Часть 1

*Прочтите перечень из четырёх тем и выполните задания 1–6.*

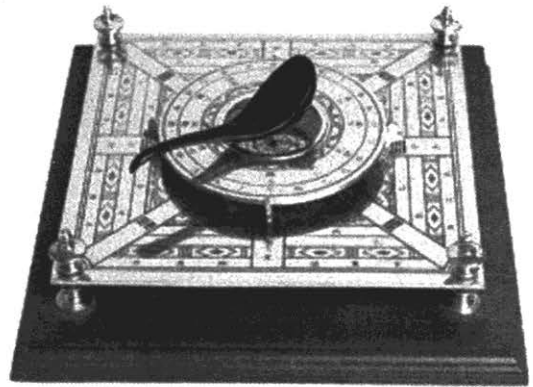
### Перечень тем

- А) Древняя Палестина      Б) Древний Китай  
В) Древняя Греция      Г) Вавилонское царство

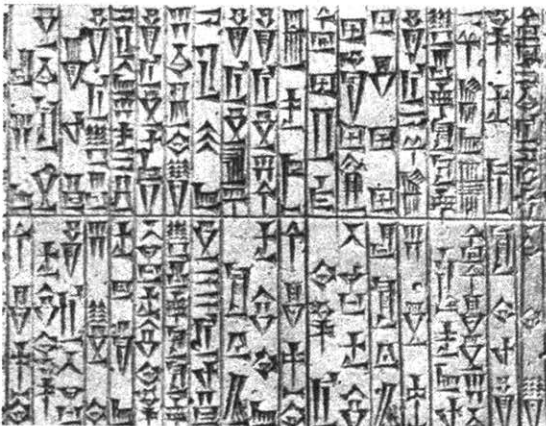
1. Каждая из иллюстраций, приведённых ниже, относится к одной из указанных в перечне тем. Установите соответствие между темами и иллюстрациями: к каждой теме подберите по одной иллюстрации.



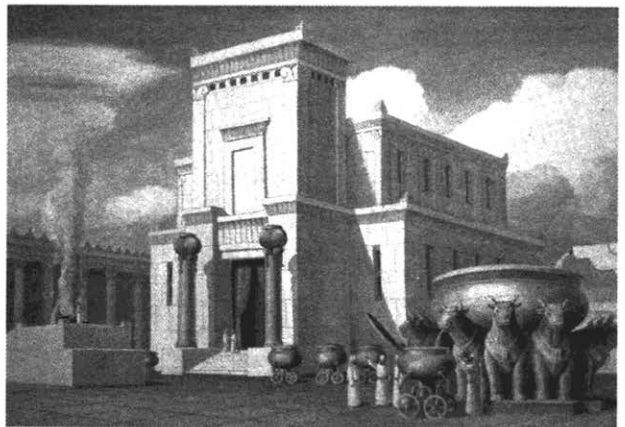
1



2



3



4

Запишите в таблицу выбранные цифры под соответствующими буквами.

Ответ:

А	Б	В	Г

## Перечень тем

- А) Древняя Палестина      Б) Древний Китай  
В) Древняя Греция      Г) Вавилонское царство

2. Прочтите отрывок из легенды и определите, к какой из данных тем он относится. В ответе напишите букву, которой обозначена эта тема.

Была у великой богини плодородия Деметры юная дочь Персефона. Однажды прекрасная Персефона вместе со своими подругами, океанидами, беззаботно резвилась в цветущей Ниссейской долине, на берегу Саронического залива. Аид, увидев цветущую красоту Персефоны, решил немедленно похитить её. С этой целью он упросил богиню Земли Гею вырастить цветок необычайной красоты. Богиня согласилась, и в Ниссейской долине не замедлил вырасти дивный цветок, пьянящий аромат которого разливался далеко вокруг него. Персефона, увидев цветок, протянула к нему руку, но стоило ей только сорвать его, как тут же разверзлась земля: на чёрных конях в золотой колеснице появился из-под земли владыка царства теней Аид, который схватил юную, ничего не подозревающую Персефону, и в мгновение ока скрылся с ней на своих быстрых конях в недрах земли. Персефона от ужаса успела только лишь вскрикнуть... Однако, кроме Гелиоса, бога Солнца, никто не видел, как мрачный Аид похитил Персефону.

Ответ:

**Выберите одну тему из перечня, а затем выполните задания 3–6, только по выбранной Вами теме. Перед выполнением каждого из заданий 3–6 укажите букву, которой выбранная тема обозначена в перечне. Указанные в заданиях 3–6 буквы должны быть одинаковыми.**

3. Выбранная тема:  (укажите букву в перечне).

Прочитайте список слов и напишите слово, относящееся к выбранной Вами теме.

*Преторианцы, полис, Великий шёлковый путь, ворота Иштар, исход евреев из Египта, Кришна.*

Ответ: \_\_\_\_\_

Объясните смысл этого слова.

Ответ: \_\_\_\_\_

\_\_\_\_\_

### Перечень тем

- А) Древняя Палестина      Б) Древний Китай  
В) Древняя Греция      Г) Вавилонское царство

4. Выбранная тема:  (укажите букву в перечне).

Прочитайте список событий (явлений, процессов) и напишите событие (явление, процесс), которое относится к выбранной Вами теме.

*Гибель Кира Великого, разведение тутового шелкопряда, Фермопильское сражение, возвышение Израильского царства, правление царя Навуходоносора II, разливы реки Нил.*

Ответ: \_\_\_\_\_

Используя знания по истории, расскажите об этом событии (явлении, процессе).

Ответ: \_\_\_\_\_

\_\_\_\_\_

\_\_\_\_\_

\_\_\_\_\_

\_\_\_\_\_

\_\_\_\_\_

\_\_\_\_\_

\_\_\_\_\_

\_\_\_\_\_

\_\_\_\_\_

\_\_\_\_\_

\_\_\_\_\_

\_\_\_\_\_

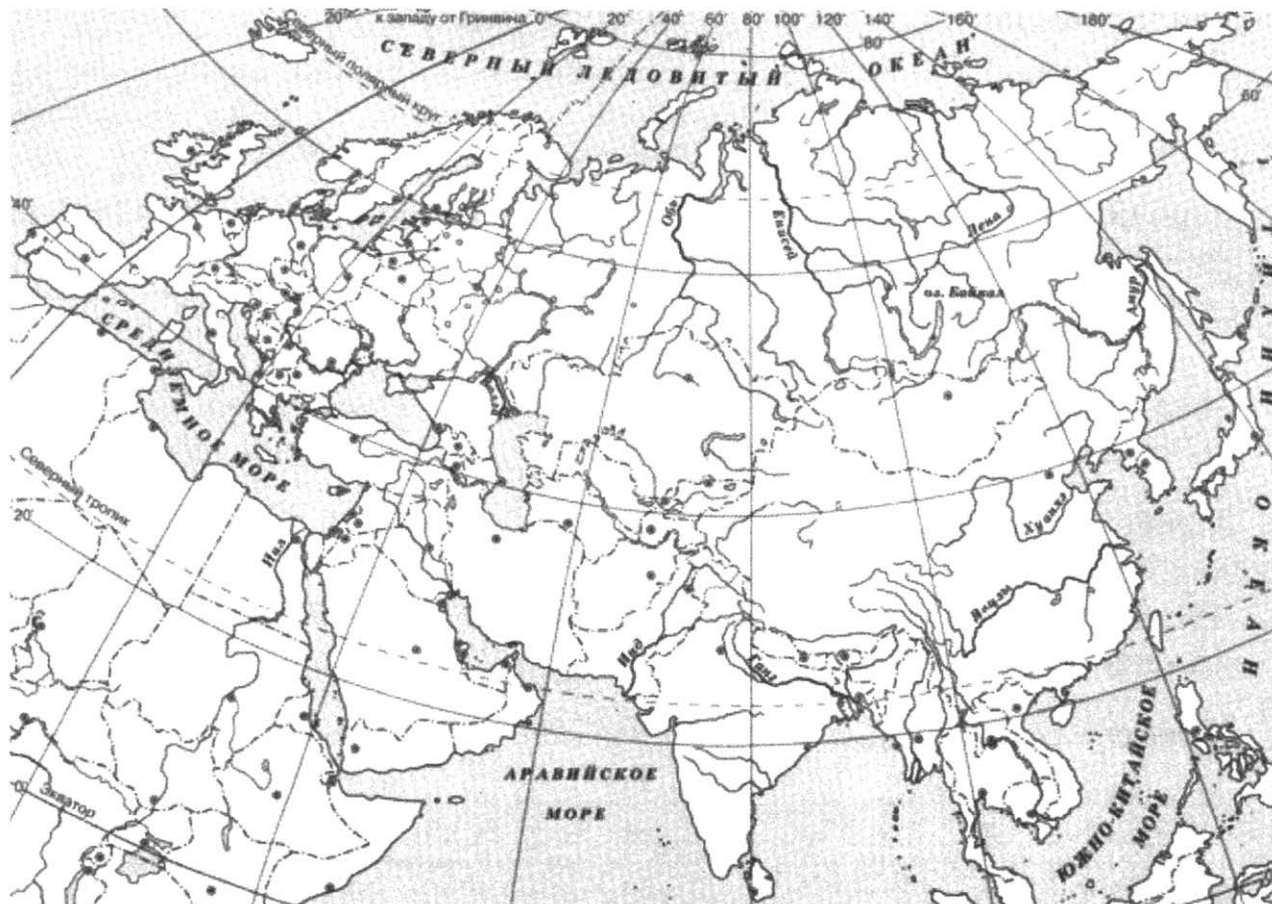
\_\_\_\_\_

\_\_\_\_\_

\_\_\_\_\_

5. Выбранная тема:  (укажите букву в перечне).

Заштрихуйте на контурной карте один четырехугольник, образованный градусной сеткой (параллелями и меридианами), в котором полностью или частично располагалась страна, указанная в выбранной Вами теме.



6. Выбранная тема:  (укажите букву в перечне).

Используя знания исторических фактов, объясните, как природно-климатические условия повлияли на занятия жителей этой страны?

Ответ: \_\_\_\_\_  
\_\_\_\_\_  
\_\_\_\_\_  
\_\_\_\_\_  
\_\_\_\_\_  
\_\_\_\_\_  
\_\_\_\_\_

## Часть 2

***Вспомните важнейшие события истории Вашего региона или населённого пункта и выполните задания.***

7. Укажите одного исторического деятеля – Вашего земляка (жизнь которого была связана с Вашим регионом или населённым пунктом).

Ответ: \_\_\_\_\_

8. Чем известен Ваш земляк, каков его вклад в развитие Вашего региона, или населённого пункта, или нашей страны, или мира в целом?

Ответ: \_\_\_\_\_

---

---

---

---

---

---

---

---

---

---

---

---

---

---

---

---

---

---

---

---

---

---

---



# ВАРИАНТ 8

## Часть 1

*Прочтите перечень из четырёх тем и выполните задания 1–6.*

### Перечень тем

А) Финикия

Б) Древний Китай

В) Древний Египет

Г) Древняя Греция

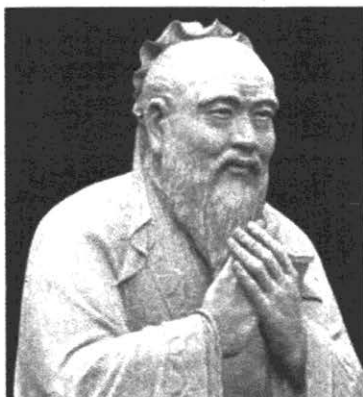
1. Каждая из иллюстраций, приведённых ниже, относится к одной из указанных в перечне тем. Установите соответствие между темами и иллюстрациями: к каждой теме подберите по одной иллюстрации.



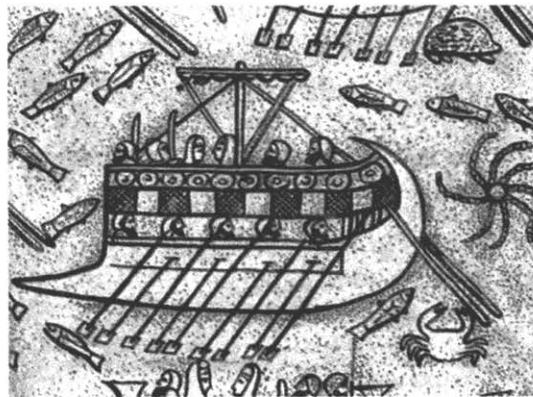
1



2



3



4

Запишите в таблицу выбранные цифры под соответствующими буквами.

Ответ:

А	Б	В	Г

## Перечень тем

- А) Финикия                                  Б) Древний Китай  
В) Древний Египет                        Г) Древняя Греция

2. Прочтите отрывок из легенды и определите, к какой из данных тем он относится. В ответе напишите букву, которой обозначена эта тема.

В древности в мире не было ни неба, ни земли, весь космос представлял собой огромное яйцо, внутри которого царил первозданный хаос. Однако внутри этого громадного яйца находился легендарный герой Пань Гу. Он находился в яйце 18 тысяч лет, и очнувшись от глубокого сна, он увидел, что находится в кромешной тьме. Он хотел распрямиться во весь рост, но скорлупа прочно сковывала его. Он схватил большой топор, который был при нём с рождения, и со всего маху стукнул по скорлупе. Огромное яйцо раскололось, и всё прозрачное и чистое в нём медленно поднялось ввысь и преобразовалось в небо – Ян, а мрачное и тяжёлое опустилось вниз и стало землёй – Инь. Пань Гу отделил Небо и Землю, и это очень обрадовало его. Однако, убоившись, что Небо и Земля снова сомкнутся, он головой подпёр небо, а ногами упёрся в землю. Каждый день он вырастал на один чжан. С ним вместе Небо поднималось на один чжан выше, а земля, таким образом, становилась толще на один чжан. Так снова минуло 18 тысяч лет. Пань Гу превратился в большого великана, подпирающего небо. Неизвестно, сколько времени прошло, но, наконец, Земля затвердела и уже не смогла снова слиться с Небом. Только тогда Пань Гу перестал волноваться.

Ответ:

***Выберите одну тему из перечня, а затем выполните задания 3–6, только по выбранной Вами теме. Перед выполнением каждого из заданий 3–6 укажите букву, которой выбранная тема обозначена в перечне. Указанные в заданиях 3–6 буквы должны быть одинаковыми.***

3. Выбранная тема:  (укажите букву в перечне).

Прочитайте список слов и напишите слово, относящееся к выбранной Вами теме.

*Хуанхэ, илоты, Маат, дважды рождённые, Авеста, Карфаген.*

Ответ: \_\_\_\_\_

Объясните смысл этого слова.

Ответ: \_\_\_\_\_

\_\_\_\_\_

### Перечень тем

А) Финикия

Б) Древний Китай

В) Древний Египет

Г) Древняя Греция

4. Выбранная тема:  (укажите букву в перечне).

Прочитайте список событий (явлений, процессов) и напишите событие (явление, процесс), которое относится к выбранной Вами теме.

*Создание поэмы о Гильгамеше, проведение Олимпийских игр, строительство ступенчатой пирамиды Джосера, торговля пурпурными тканями, правление Цинь Шихуанди, создание государства Маурьев.*

Ответ: \_\_\_\_\_

Используя знания по истории, расскажите об этом событии (явлении, процессе).

Ответ: \_\_\_\_\_

\_\_\_\_\_

\_\_\_\_\_

\_\_\_\_\_

\_\_\_\_\_

\_\_\_\_\_

\_\_\_\_\_

\_\_\_\_\_

\_\_\_\_\_

\_\_\_\_\_

\_\_\_\_\_

\_\_\_\_\_

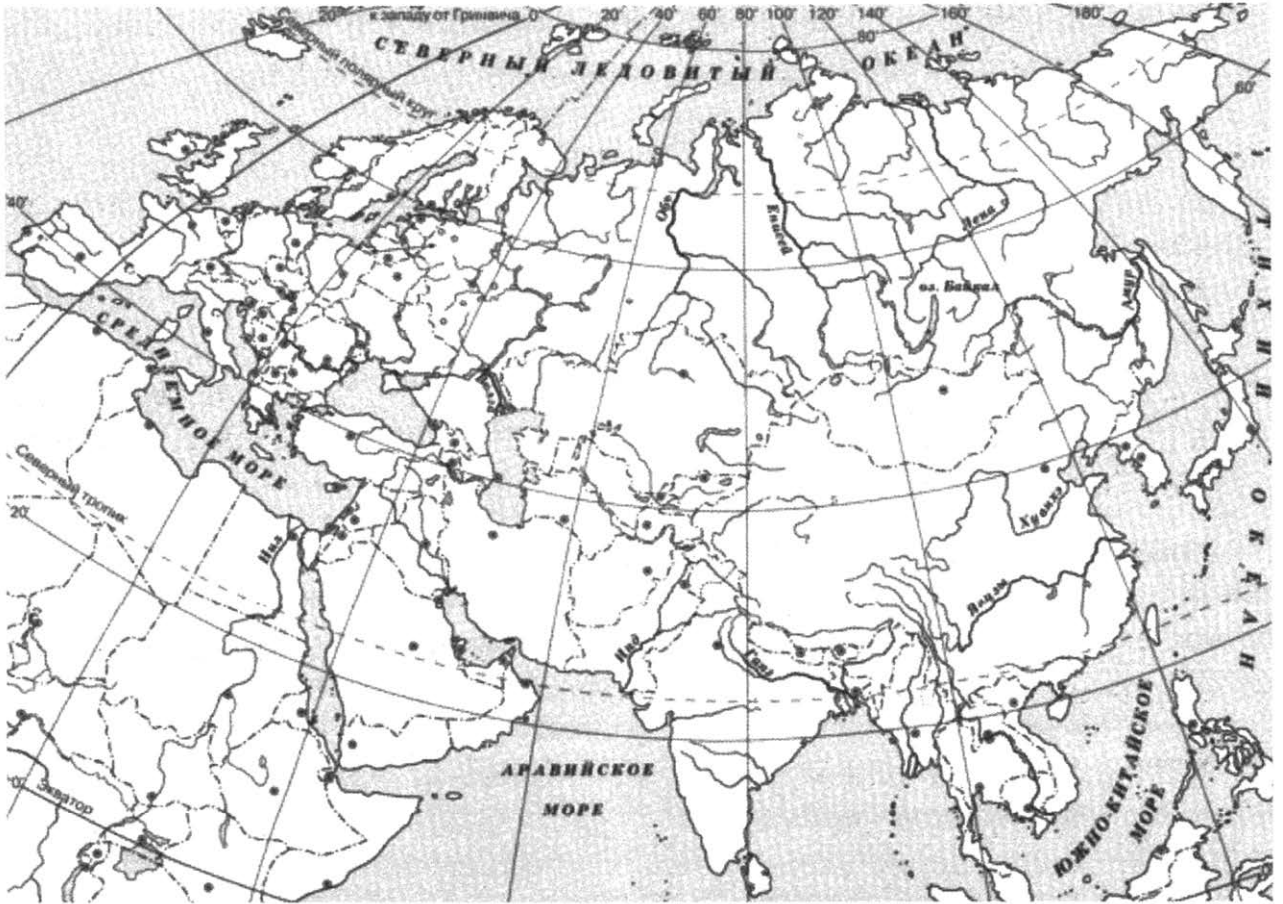
\_\_\_\_\_

\_\_\_\_\_

\_\_\_\_\_

5. Выбранная тема:  (укажите букву в перечне).

Заштрихуйте на контурной карте один четырёхугольник, образованный градусной сеткой (параллелями и меридианами), в котором полностью или частично располагалась страна, указанная в выбранной Вами теме.



6. Выбранная тема:  (укажите букву в перечне).

Используя знания исторических фактов, объясните, как природно-климатические условия повлияли на занятия жителей этой страны?

Ответ: \_\_\_\_\_  
\_\_\_\_\_  
\_\_\_\_\_  
\_\_\_\_\_  
\_\_\_\_\_  
\_\_\_\_\_  
\_\_\_\_\_

## Часть 2

*Вспомните важнейшие события истории Вашего региона или населённого пункта и выполните задания.*

7. Укажите одного исторического деятеля – Вашего земляка (жизнь которого была связана с Вашим регионом или населённым пунктом).

Ответ: \_\_\_\_\_

8. Чем известен Ваш земляк, каков его вклад в развитие Вашего региона, или населённого пункта, или нашей страны, или мира в целом?

Ответ: \_\_\_\_\_

---

---

---

---

---

---

---

---

---

---

---

---

---

---

---

---

---

---

---

---

---

---

---

---

# ВАРИАНТ 9

## Часть 1

*Прочтите перечень из четырёх тем и выполните задания 1–6.*

### Перечень тем

А) Древний Китай

Б) Древняя Индия

В) Ассирийское государство

Г) Древняя Палестина

1. Каждая из иллюстраций, приведённых ниже, относится к одной из указанных в перечне тем. Установите соответствие между темами и иллюстрациями: к каждой теме подберите по одной иллюстрации.



1



2



3



4

Запишите в таблицу выбранные цифры под соответствующими буквами.

Ответ:

А	Б	В	Г

## Перечень тем

А) Древний Китай

Б) Древняя Индия

В) Ассирийское государство

Г) Древняя Палестина

2. Прочтите отрывок из легенды и определите, к какой из данных тем он относится. В ответе напишите букву, которой обозначена эта тема.

Когда Брахма создал небо, и землю, и воздушное пространство, и от сыновей его пошли все живые существа во вселенной, сам он, утомлённый творением, удалился отдыхать под сенью дерева, а власть над мирами передал своим потомкам – богам и асурам. Асуры были старшими братьями богов. Они были могучи и мудры и ведали тайны волшебства, могли принимать различные образы или становиться невидимыми. Им принадлежали несметные сокровища, которые они хранили в своих твердынях в горных пещерах. И были у них три укреплённых города: сначала на небе, потом на земле – один из железа, другой из серебра, третий из золота; впоследствии они соединили эти три города в один, возвышающийся над землёю; и они построили себе города в подземном царстве. Некогда асуры были благочестивы и добродетельны, они соблюдали священные обряды, и счастье пребывало с ними. Но потом они возгордились своей силой и своей мудростью и склонились ко злу; и счастье покинуло их и перешло к богам. Индра, властитель богов, сокрушил в битвах многих могучих асуров. Грозный бог Рудра, порождение гнева Брахмы, довершил их разгром, испепелив их волшебные три города, вознесённые над землею.

Ответ:

**Выберите одну тему из перечня, а затем выполните задания 3–6, только по выбранной Вами теме. Перед выполнением каждого из заданий 3–6 укажите букву, которой выбранная тема обозначена в перечне. Указанные в заданиях 3–6 буквы должны быть одинаковыми.**

3. Выбранная тема:  (укажите букву в перечне).

Прочитайте список слов и напишите слово, относящееся к выбранной Вами теме.

*Поднебесная империя, братья Гракхи, библиотека книг из глиняных табличек, Кносский дворец, египетский плен, Вишну.*

Ответ: \_\_\_\_\_

Объясните смысл этого слова.

Ответ: \_\_\_\_\_

\_\_\_\_\_

**Перечень тем**

**А) Древний Китай**

**Б) Древняя Индия**

**В) Ассирийское государство**

**Г) Древняя Палестина**

4. Выбранная тема:  (укажите букву в перечне).

Прочитайте список событий (явлений, процессов) и напишите событие (явление, процесс), которое относится к выбранной Вами теме.

*Складывание варно-кастовой системы, правление императора Нерона, изобретение бумаги, деятельность пророка Моисея, строительство Ниневии, правление царя Филиппа II в Македонии.*

Ответ: \_\_\_\_\_

Используя знания по истории, расскажите об этом событии (явлении, процессе).

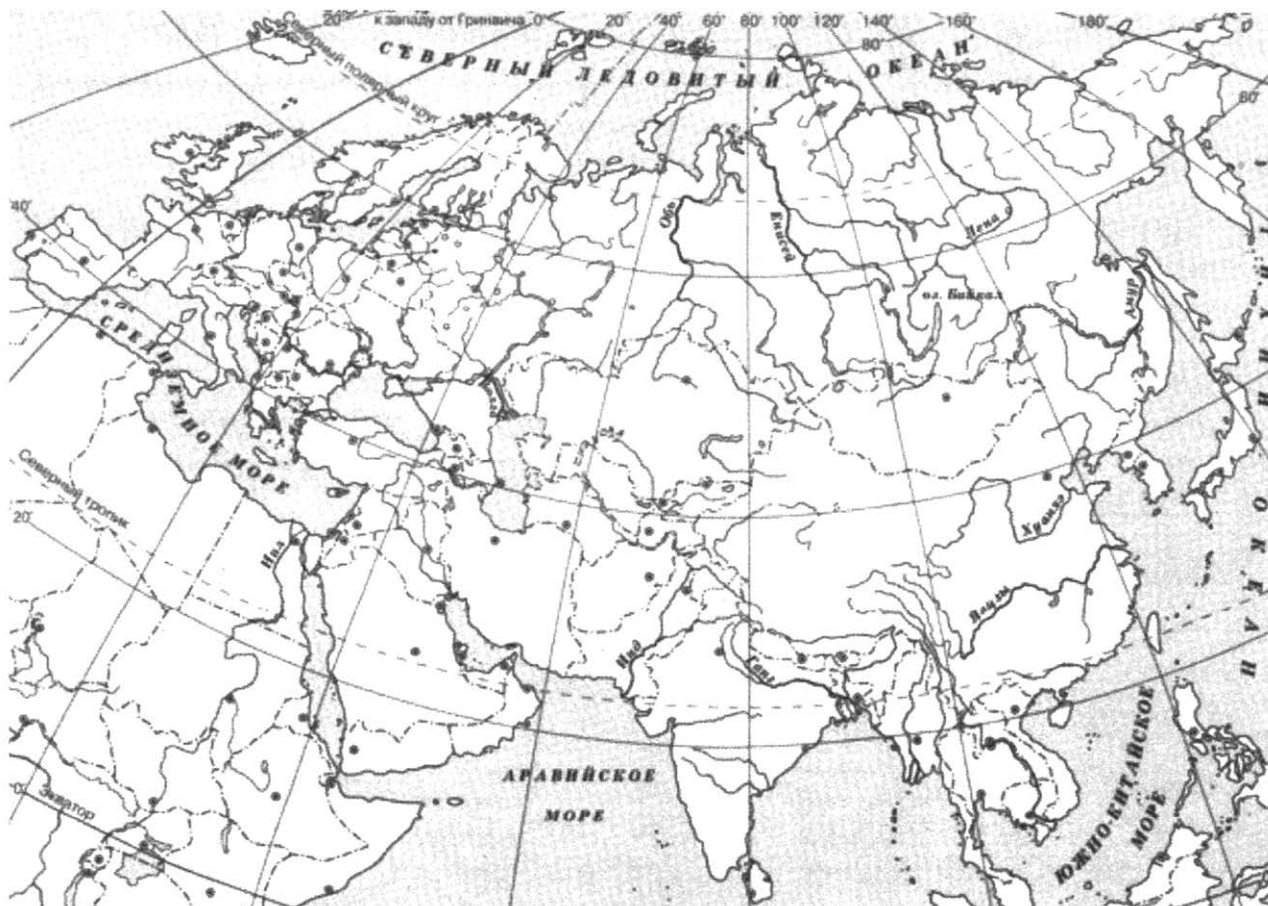
Ответ: \_\_\_\_\_

\_\_\_\_\_  
\_\_\_\_\_  
\_\_\_\_\_  
\_\_\_\_\_  
\_\_\_\_\_  
\_\_\_\_\_  
\_\_\_\_\_  
\_\_\_\_\_  
\_\_\_\_\_  
\_\_\_\_\_  
\_\_\_\_\_  
\_\_\_\_\_  
\_\_\_\_\_  
\_\_\_\_\_  
\_\_\_\_\_  
\_\_\_\_\_  
\_\_\_\_\_  
\_\_\_\_\_  
\_\_\_\_\_  
\_\_\_\_\_  
\_\_\_\_\_



5. Выбранная тема:  (укажите букву в перечне).

Заштрихуйте на контурной карте один четырёхугольник, образованный градусной сеткой (параллелями и меридианами), в котором полностью или частично располагалась страна, указанная в выбранной Вами теме.



6. Выбранная тема:  (укажите букву в перечне).

Используя знания исторических фактов, объясните, как природно-климатические условия повлияли на занятия жителей этой страны?

Ответ: \_\_\_\_\_  
\_\_\_\_\_  
\_\_\_\_\_  
\_\_\_\_\_  
\_\_\_\_\_  
\_\_\_\_\_  
\_\_\_\_\_

## Часть 2

*Вспомните важнейшие события истории Вашего региона или населённого пункта и выполните задания.*

7. Укажите одного исторического деятеля – Вашего земляка (жизнь которого была связана с Вашим регионом или населённым пунктом).

Ответ: \_\_\_\_\_

8. Чем известен Ваш земляк, каков его вклад в развитие Вашего региона, или населённого пункта, или нашей страны, или мира в целом?

Ответ: \_\_\_\_\_

---

---

---

---

---

---

---

---

---

---

---

---

---

---

---

---

---

---

---

---

---

---

---

---

---

---

---

---

---

---

# ВАРИАНТ 10

## Часть 1

*Прочтите перечень из четырёх тем и выполните задания 1–6.*

### Перечень тем

- А) Вавилонское царство      Б) Шумерские города-государства  
В) Древняя Индия            Г) Древний Рим

1. Каждая из иллюстраций, приведённых ниже, относится к одной из указанных в перечне тем. Установите соответствие между темами и иллюстрациями: к каждой теме подберите по одной иллюстрации.



1



2



3



4

Запишите в таблицу выбранные цифры под соответствующими буквами.

Ответ:

А	Б	В	Г

## Перечень тем

- А) Вавилонское царство      Б) Шумерские города-государства  
В) Древняя Индия              Г) Древний Рим

2. Прочтите отрывок из легенды и определите, к какой из данных тем он относится. В ответе напишите букву, которой обозначена эта тема.

С почитанием домашнего очага был связан культ пенатов – добрых домашних богов, охранявших единство и благополучие каждой семьи. Их изображения обычно помещались в закрытом шкафчике возле очага, где собирались все члены семьи. При радостных событиях в семье пенатам приносились благодарственные жертвы. Хранителями дома были лары, добрые духи, никогда не покидавшие дом в отличие от пенатов, которых можно было взять с собой при переезде на другое место. Лары также хранились возле очага в особом шкафчике, дверцы которого при семейных праздниках открывали, чтобы лары могли принять участие в общем веселье и трапезе. Перед ними ставилась в особой посуде пища и питье, а в дни рождения членов семьи их украшали цветами. Когда сын в первый раз надевал мужскую тогу, то он посвящал свой детский амулет ларам, совершая при этом возлияния и молитвы. При вступлении в дом мужа новобрачная непременно приносила жертву ларам, под покровительство которых поступала. Лары охраняли всех членов семьи и в путешествиях, и в военных походах. Следовало только не забывать о жертвоприношениях. Кроме домашних ларов, особо почитались лары государства, воплощавшие духов древних героев – Ромула, Рема, Тита Тация.

Ответ:

**Выберите одну тему из перечня, а затем выполните задания 3–6, только по выбранной Вами теме. Перед выполнением каждого из заданий 3–6 укажите букву, которой выбранная тема обозначена в перечне. Указанные в заданиях 3–6 буквы должны быть одинаковыми.**

3. Выбранная тема:  (укажите букву в перечне).

Прочитайте список слов и напишите слово, относящееся к выбранной Вами теме.

*Храм Мардука, кшатрии, ареопаг, патриции, Урук, Пятикнижие Моисея.*

Ответ: \_\_\_\_\_

Объясните смысл этого слова.

Ответ: \_\_\_\_\_

\_\_\_\_\_

### Перечень тем

- А) Вавилонское царство      Б) Шумерские города-государства  
В) Древняя Индия            Г) Древний Рим

4. Выбранная тема:  (укажите букву в перечне).

Прочитайте список событий (явлений, процессов) и напишите событие (явление, процесс), которое относится к выбранной Вами теме.

*Нашествие кочевников-гиксосов, правление царя Хаммурапи, завоевание Галлии, распад державы Александра Македонского, возникновение орошаемого земледелия в долинах рек Тигр и Евфрат, возникновение буддизма.*

Ответ: \_\_\_\_\_

Используя знания по истории, расскажите об этом событии (явлении, процессе).

Ответ: \_\_\_\_\_

\_\_\_\_\_

\_\_\_\_\_

\_\_\_\_\_

\_\_\_\_\_

\_\_\_\_\_

\_\_\_\_\_

\_\_\_\_\_

\_\_\_\_\_

\_\_\_\_\_

\_\_\_\_\_

\_\_\_\_\_

\_\_\_\_\_

\_\_\_\_\_

\_\_\_\_\_

\_\_\_\_\_

\_\_\_\_\_

\_\_\_\_\_

\_\_\_\_\_

\_\_\_\_\_

\_\_\_\_\_

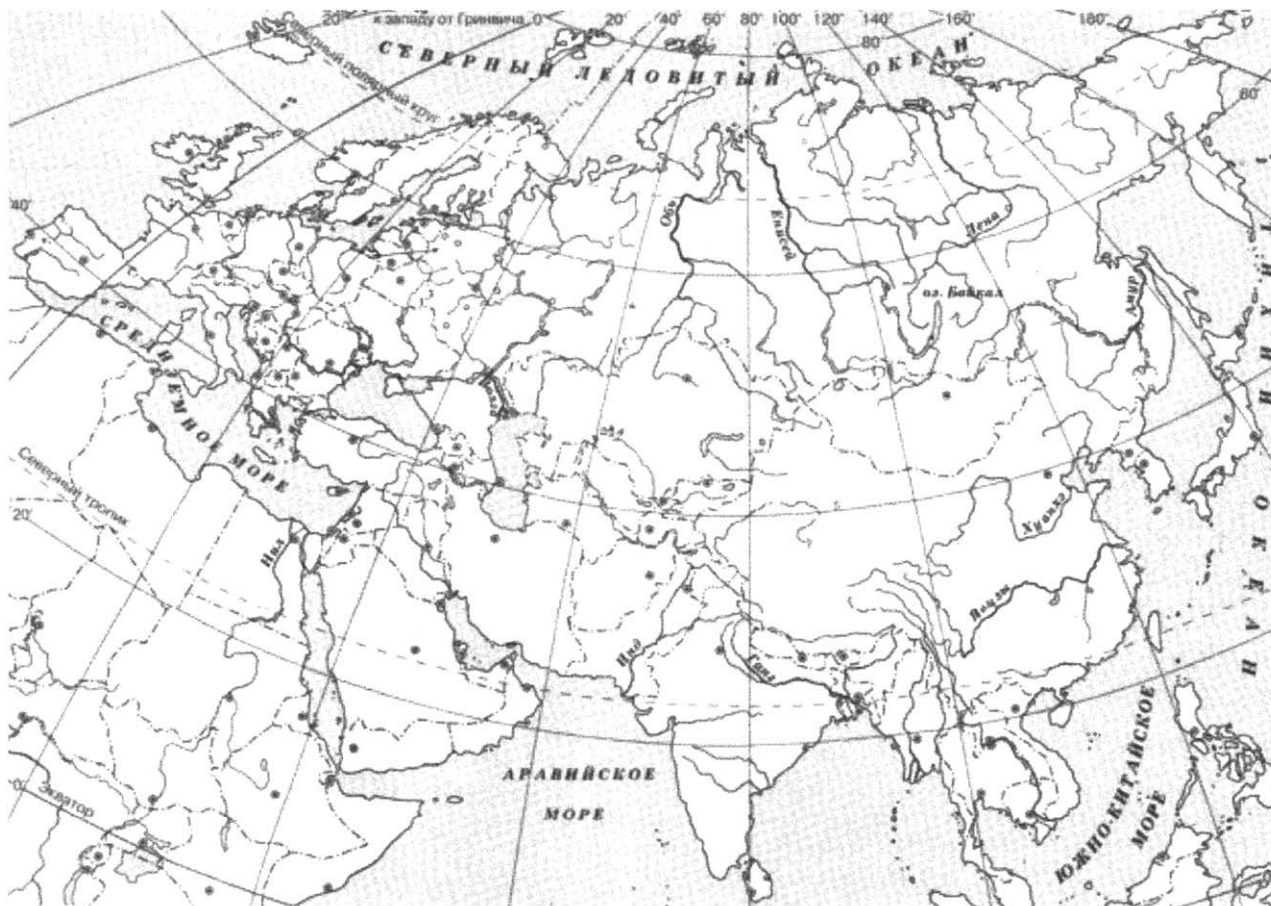
\_\_\_\_\_

\_\_\_\_\_

\_\_\_\_\_

5. Выбранная тема:  (укажите букву в перечне).

Заштрихуйте на контурной карте один четырёхугольник, образованный градусной сеткой (параллелями и меридианами), в котором полностью или частично располагалась страна, указанная в выбранной Вами теме.



6. Выбранная тема:  (укажите букву в перечне).

Используя знания исторических фактов, объясните, как природно-климатические условия повлияли на занятия жителей этой страны?

Ответ: \_\_\_\_\_  
\_\_\_\_\_  
\_\_\_\_\_  
\_\_\_\_\_  
\_\_\_\_\_  
\_\_\_\_\_  
\_\_\_\_\_  
\_\_\_\_\_

*Вспомните важнейшие события истории Вашего региона или населённого пункта и выполните задания.*

7. Укажите одного исторического деятеля – Вашего земляка (жизнь которого была связана с Вашим регионом или населённым пунктом).

Ответ: \_\_\_\_\_

8. Чем известен Ваш земляк, каков его вклад в развитие Вашего региона, или населённого пункта, или нашей страны, или мира в целом?

Ответ: \_\_\_\_\_

---

---

---

---

---

---

---

---

---

---

---

---

---

---

---

---

---

---

---

---

---

---

---

# СИСТЕМА ОЦЕНИВАНИЯ ПРОВЕРОЧНЫХ РАБОТ<sup>2</sup>

## Вариант 1

### Ответы

Правильный ответ на задание 1 оценивается 2 баллами. Если в ответе допущена одна ошибка (в том числе написана лишняя цифра или не написана одна необходимая цифра), выставляется 1 балл; если допущено две или более ошибки – 0 баллов.

Правильный ответ на задание 2 оценивается 1 баллом.

Номер задания	Правильный ответ
1	4231
2	В

3. Выбранная тема:  (укажите букву в перечне).

Прочитайте список слов и напишите слово, относящееся к выбранной Вами теме.

*Зиккурат, консулы, остракизм, Гор, сатрап, санскрит.*

Объясните смысл этого слова.

А)	Персидская держава	Б)	Древний Рим
В)	Древняя Греция	Г)	Шумерские города-государства

Содержание верного ответа и указания по оцениванию (допускаются иные формулировки ответа, не искажающие его смысла)	Баллы
<p>Правильный ответ должен содержать следующие элементы:</p> <p>1) соответствие тем и слов: для темы А – <i>сатрап</i>; Б – <i>консулы</i>; В – <i>остракизм</i>; Г – <i>зиккурат</i>;</p> <p>2) объяснение смысла слов: <i>сатрап</i> – чиновник, управляющий провинцией Персидской империи;  <i>консулы</i> – два высших должностных лица в римской республике;  <i>остракизм</i> – процедура объявления жителя Афин изгоем с помощью народного голосования, суд черепков в Афинах;  <i>зиккурат</i> – храм в форме многоступенчатой башни.</p> <p>Содержание смысла слова может быть раскрыто в иных формулировках</p>	
Правильно указано слово и раскрыт его смысл	3
Правильно указано слово, при раскрытии его смысла допущена(-ы) неточность(-и), существенно не искажающая(-ие) ответа. ИЛИ Правильно указано слово, при раскрытии его смысла указаны не основные, а только второстепенные (несущественные) признаки	2
Правильно указано только слово	1
Слово указано неправильно/не указано независимо от наличия/отсутствия раскрытия его смысла. ИЛИ Приведены рассуждения общего характера, не соответствующие требованию задания. ИЛИ Ответ неправильный	0
<i>Максимальный балл</i>	3

<sup>2</sup> Для учителей и родителей.



4. Выбранная тема:  (укажите букву в перечне).

Прочитайте список событий (явлений, процессов) и напишите событие (явление, процесс), которое относится к выбранной Вами теме.

*Начало проповеди Сиддхарты Гаутамы, правление Гильгамеша в городе Урук, распад державы Александра Македонского, свержение царя Тарквиния Гордого, висячие сады царицы Семирамиды, строительство Царской дороги.*

Используя знания по истории, расскажите об этом событии (явлении, процессе).

Содержание верного ответа и указания по оцениванию (допускаются иные формулировки ответа, не искажающие его смысла)	Баллы
<p>Правильный ответ должен содержать следующие элементы:            1) соответствие тем и событий (процессов, явлений): для темы А – <i>строительство Царской дороги</i>            Б – <i>свержение царя Тарквиния Гордого</i>            В – <i>распад державы Александра Македонского</i>            Г – <i>правление Гильгамеша в городе Урук</i>            2) рассказ об указанном событии (процессе, явлении)</p>	
<p>Правильно указано событие (процесс, явление); рассказ о событии (процессе, явлении) содержит исторические факты; фактические ошибки отсутствуют</p>	3
<p>Правильно указано событие (процесс, явление); в рассказе наряду с верными фактами о событии (процессе, явлении) содержится(-атся) фактическая(-ие) ошибка(-и), существенно не искажающая(-ие) ответа.            ИЛИ Правильно указано событие (процесс, явление); рассказ содержит только один исторический факт; фактические ошибки отсутствуют</p>	2
<p>Правильно указано событие (процесс, явление); рассказ содержит только один исторический факт; в рассказе наряду с верным фактом о событии (процессе, явлении) содержится(-атся) фактическая(-ие) ошибка(-и), существенно не искажающая(-ие) ответа.            ИЛИ Правильно указано только событие (процесс, явление)</p>	1
<p>Событие (процесс, явление) указано неправильно/не указано независимо от наличия/отсутствия рассказа о нём.            ИЛИ Приведены рассуждения общего характера, не соответствующие требованию задания.            ИЛИ Ответ неправильный</p>	0
<p><i>Максимальный балл</i></p>	3

5. Выбранная тема:  (укажите букву в перечне).

Заштрихуйте на контурной карте один четырёхугольник, образованный градусной сеткой (параллелями и меридианами), в котором полностью или частично располагалась страна, указанная в выбранной Вами теме.

Содержание верного ответа и указания по оцениванию	Баллы
<p>Заштрихован четырёхугольник, образованный градусной сеткой, в котором полностью или частично располагалась страна (допустимы небольшие отклонения, связанные с недостаточной аккуратностью)</p>	1
<p>Заштрихован четырёхугольник, образованный градусной сеткой, в котором не располагалась страна.            ИЛИ Заштрихованы два или более четырёхугольников, в некоторых из заштрихованных четырёхугольников полностью или частично располагалась страна.            ИЛИ Ответ неправильный</p>	0
<p><i>Максимальный балл</i></p>	1

6. Выбранная тема:  (укажите букву в перечне).

Используя знания исторических фактов, объясните, как природно-климатические условия повлияли на занятия жителей этой страны?

Содержание верного ответа и указания по оцениванию	Баллы
Правильно дано объяснение влияния одного любого природно-климатического условия на занятия жителей	2
Правильно дано объяснение влияния одного природно-климатического условия на занятия жителей, при этом допущена(-ы) неточность(-и), существенно не искажающая(-ие) ответа. ИЛИ При объяснении влияния природно-климатических условий на занятия жителей указаны не основные, а только второстепенные (несущественные) связи	1
Приведены рассуждения общего характера, не соответствующие требованию задания. ИЛИ Ответ неправильный	0
<i>Максимальный балл</i>	<i>2</i>

7. Укажите одного исторического деятеля – Вашего земляка (жизнь которого была связана с Вашим регионом или населённым пунктом).

Содержание верного ответа и указания по оцениванию	Баллы
Правильно указан исторический деятель	1
ИЛИ Ответ неправильный	0
<i>Максимальный балл</i>	<i>1</i>

8. Чем известен Ваш земляк, каков его вклад в развитие Вашего региона, или населённого пункта, или нашей страны, или мира в целом?

Содержание верного ответа и указания по оцениванию	Баллы
Правильно указан вклад исторического деятеля в развитие региона (населённого пункта, страны, мира)	2
Правильно указан вклад исторического деятеля в развитие региона (населённого пункта, страны, мира), при этом допущена(-ы) неточность(-и), существенно не искажающая(-ие) ответа. ИЛИ При указании вклада исторического деятеля в развитие региона (населённого пункта, страны, мира) приведены не основные, а только второстепенные (несущественные) факты	1
Приведены рассуждения общего характера, не соответствующие требованию задания. ИЛИ Ответ неправильный	0
<i>Максимальный балл</i>	<i>2</i>

## Вариант 2

### Ответы

Правильный ответ на задание 1 оценивается 2 баллами. Если в ответе допущена одна ошибка (в том числе написана лишняя цифра или не написана одна необходимая цифра), выставляется 1 балл; если допущено две или более ошибки – 0 баллов.

Правильный ответ на задание 2 оценивается 1 баллом.

Номер задания	Правильный ответ
1	4231
2	Б

3. Выбранная тема:  (укажите букву в перечне).

Прочитайте список слов и напишите слово, относящееся к выбранной Вами теме.

*Пороги Нила, Авеста, скрижали, ахейцы, иероглиф, вайшьи, Юпитер.*

Объясните смысл этого слова.

А) Древний Рим	Б) Древняя Палестина	В) Древняя Греция	Г) Древняя Индия
----------------	----------------------	-------------------	------------------

Содержание верного ответа и указания по оцениванию (допускаются иные формулировки ответа, не искажающие его смысла)	Баллы
<p>Правильный ответ должен содержать следующие элементы:</p> <p>1) соответствие тем и слов: для темы А – <i>Юпитер</i>; Б – <i>скрижали</i>; В – <i>ахейцы</i>; Г – <i>вайшьи</i>;</p> <p>2) объяснение смысла слов: <i>Юпитер</i> – верховный бог в римской мифологии;</p> <p><i>скрижали</i> – каменные плиты с божественными заповедями;</p> <p><i>ахейцы</i> – одно из греческих племён;</p> <p><i>вайшьи</i> – члены третьей варны в Индии (изначально состоявшей из земледельцев, торговцев, лавочников);</p> <p>Содержание смысла слова может быть раскрыто в иных формулировках</p>	
Правильно указано слово и раскрыт его смысл	3
Правильно указано слово, при раскрытии его смысла допущена(-ы) неточность(-и), существенно не искажающая(-ие) ответа. ИЛИ Правильно указано слово, при раскрытии его смысла указаны не основные, а только второстепенные (несущественные) признаки	2
Правильно указано только слово	1
Слово указано неправильно/не указано независимо от наличия/отсутствия раскрытия его смысла. ИЛИ Приведены рассуждения общего характера, не соответствующие требованию задания. ИЛИ Ответ неправильный	0
<i>Максимальный балл</i>	3

4. Выбранная тема:  (укажите букву в перечне).

Прочитайте список событий (явлений, процессов) и напишите событие (явление, процесс), которое относится к выбранной Вами теме.

*Правление Перикла в Афинах, битва при Кадеше, союз Красса, Помпея и Цезаря, поэмы «Махабхарата» и «Рамаяна», изобретение пороха, борьба древних евреев с филистимлянами.*

Используя знания по истории, расскажите об этом событии (явлении, процессе).

Содержание верного ответа и указания по оцениванию (допускаются иные формулировки ответа, не искажающие его смысла)	Баллы
Правильный ответ должен содержать следующие элементы: 1) соответствие тем и событий (процессов, явлений): для темы А – союз Красса, Помпея и Цезаря Б – борьба древних евреев с филистимлянами В – правление Перикла в Афинах Г – поэмы «Махабхарата» и «Рамаяна» 2) рассказ об указанном событии (процессе, явлении)	
Правильно указано событие (процесс, явление); рассказ о событии (процессе, явлении) содержит исторические факты; фактические ошибки отсутствуют	3
Правильно указано событие (процесс, явление); в рассказе наряду с верными фактами о событии (процессе, явлении) содержится(-атся) фактическая(-ие) ошибка(-и), существенно не искажающая(-ие) ответа. ИЛИ Правильно указано событие (процесс, явление); рассказ содержит только один исторический факт; фактические ошибки отсутствуют	2
Правильно указано событие (процесс, явление); рассказ содержит только один исторический факт; в рассказе наряду с верным фактом о событии (процессе, явлении) содержится(-атся) фактическая(-ие) ошибка(-и), существенно не искажающая(-ие) ответа. ИЛИ Правильно указано только событие (процесс, явление)	1
Событие (процесс, явление) указано неправильно/не указано независимо от наличия/отсутствия рассказа о нём. ИЛИ Приведены рассуждения общего характера, не соответствующие требованию задания. ИЛИ Ответ неправильный	0
<i>Максимальный балл</i>	<i>3</i>

5. Выбранная тема:  (укажите букву в перечне).

Заштрихуйте на контурной карте один четырёхугольник, образованный градусной сеткой (параллелями и меридианами), в котором полностью или частично располагалась страна, указанная в выбранной Вами теме.

Содержание верного ответа и указания по оцениванию	Баллы
Заштрихован четырёхугольник, образованный градусной сеткой, в котором полностью или частично располагалась страна (допустимы небольшие отклонения, связанные с недостаточной аккуратностью)	1
Заштрихован четырёхугольник, образованный градусной сеткой, в котором не располагалась страна. ИЛИ Заштрихованы два или более четырёхугольников, в некоторых из заштрихованных четырёхугольников полностью или частично располагалась страна. ИЛИ Ответ неправильный	0
<i>Максимальный балл</i>	<i>1</i>

6. Выбранная тема:  (укажите букву в перечне).

Используя знания исторических фактов, объясните, как природно-климатические условия повлияли на занятия жителей этой страны?

Содержание верного ответа и указания по оцениванию	Баллы
Правильно дано объяснение влияния одного любого природно-климатического условия на занятия жителей	2
Правильно дано объяснение влияния одного природно-климатического условия на занятия жителей, при этом допущена(-ы) неточность(-и), существенно не искажающая(-ие) ответа. ИЛИ При объяснении влияния природно-климатических условий на занятия жителей указаны не основные, а только второстепенные (несущественные) связи	1
Приведены рассуждения общего характера, не соответствующие требованию задания. ИЛИ Ответ неправильный	0
<i>Максимальный балл</i>	<i>2</i>

7. Укажите одного исторического деятеля – Вашего земляка (жизнь которого была связана с Вашим регионом или населённым пунктом).

Содержание верного ответа и указания по оцениванию	Баллы
Правильно указан исторический деятель	1
ИЛИ Ответ неправильный	0
<i>Максимальный балл</i>	<i>1</i>

8. Чем известен Ваш земляк, каков его вклад в развитие Вашего региона, или населённого пункта, или нашей страны, или мира в целом?

Содержание верного ответа и указания по оцениванию	Баллы
Правильно указан вклад исторического деятеля в развитие региона (населённого пункта, страны, мира)	2
Правильно указан вклад исторического деятеля в развитие региона (населённого пункта, страны, мира), при этом допущена(-ы) неточность(-и), существенно не искажающая(-ие) ответа. ИЛИ При указании вклада исторического деятеля в развитие региона (населённого пункта, страны, мира) приведены не основные, а только второстепенные (несущественные) факты	1
Приведены рассуждения общего характера, не соответствующие требованию задания. ИЛИ Ответ неправильный	0
<i>Максимальный балл</i>	<i>2</i>

## Вариант 3

### Ответы

Правильный ответ на задание 1 оценивается 2 баллами. Если в ответе допущена одна ошибка (в том числе написана лишняя цифра или не написана одна необходимая цифра), выставляется 1 балл; если допущено две или более ошибки – 0 баллов.

Правильный ответ на задание 2 оценивается 1 баллом.

Номер задания	Правильный ответ
1	1432
2	Б

3. Выбранная тема:  (укажите букву в перечне).

Прочитайте список слов и напишите слово, относящееся к выбранной Вами теме.

*Пурпурная краска, Илиада, этруски, гвардия бессмертных, ном, терракотовая армия.*

Объясните смысл этого слова.

А) Финикия	Б) Древний Китай
В) Древний Египет	Г) Персидская держава

Содержание верного ответа и указания по оцениванию (допускаются иные формулировки ответа, не искажающие его смысла)	Баллы
Правильный ответ должен содержать следующие элементы: 1) соответствие тем и слов: для темы А – <i>пурпурная краска</i> ; Б – <i>терракотовая армия</i> ; В – <i>ном</i> ; Г – <i>гвардия бессмертных</i> ; 2) объяснение смысла слов: <i>пурпурная краска</i> – краска, добываемая финикийцами из моллюсков; <i>терракотовая армия</i> – захоронение тысяч полноразмерных статуй китайских воинов у мавзолея императора Цинь Шихуанди; <i>ном</i> – административная единица в Древнем Египте; <i>гвардия бессмертных</i> – отборное войско в Персидской державе. Содержание смысла слова может быть раскрыто в иных формулировках	
Правильно указано слово и раскрыт его смысл	3
Правильно указано слово, при раскрытии его смысла допущена(-ы) неточность(-и), существенно не искажающая(-ие) ответа. ИЛИ Правильно указано слово, при раскрытии его смысла указаны не основные, а только второстепенные (несущественные) признаки	2
Правильно указано только слово	1
Слово указано неправильно/не указано независимо от наличия/отсутствия раскрытия его смысла. ИЛИ Приведены рассуждения общего характера, не соответствующие требованию задания. ИЛИ Ответ неправильный	0
<i>Максимальный балл</i>	3

4. Выбранная тема:  (укажите букву в перечне).

Прочитайте список событий (явлений, процессов) и напишите событие (явление, процесс), которое относится к выбранной Вами теме.

*Изобретение компаса, строительство усыпальниц-пирамид, расширение государства при царе Кире, изобретение алфавитного письма, правление императора Марка Аврелия, распад Израильского царства.*

Используя знания по истории, расскажите об этом событии (явлении, процессе).

Содержание верного ответа и указания по оцениванию (допускаются иные формулировки ответа, не искажающие его смысла)	Баллы
Правильный ответ должен содержать следующие элементы: 1) соответствие тем и событий (процессов, явлений): для темы А – <i>изобретение алфавитного письма</i> ; Б – <i>изобретение компаса</i> В – <i>строительство усыпальниц-пирамид</i> Г – <i>расширение государства при царе Кире</i> 2) рассказ об указанном событии (процессе, явлении)	
Правильно указано событие (процесс, явление); рассказ о событии (процессе, явлении) содержит исторические факты; фактические ошибки отсутствуют	3
Правильно указано событие (процесс, явление); в рассказе наряду с верными фактами о событии (процессе, явлении) содержится(-атся) фактическая(-ие) ошибка(-и), существенно не искажающая(-ие) ответа. ИЛИ Правильно указано событие (процесс, явление); рассказ содержит только один исторический факт; фактические ошибки отсутствуют	2
Правильно указано событие (процесс, явление); рассказ содержит только один исторический факт; в рассказе наряду с верным фактом о событии (процессе, явлении) содержится(-атся) фактическая(-ие) ошибка(-и), существенно не искажающая(-ие) ответа. ИЛИ Правильно указано только событие (процесс, явление)	1
Событие (процесс, явление) указано неправильно/не указано независимо от наличия/отсутствия рассказа о нём. ИЛИ Приведены рассуждения общего характера, не соответствующие требованию задания. ИЛИ Ответ неправильный	0
<i>Максимальный балл</i>	3

5. Выбранная тема:  (укажите букву в перечне).

Заштрихуйте на контурной карте один четырёхугольник, образованный градусной сеткой (параллелями и меридианами), в котором полностью или частично располагалась страна, указанная в выбранной Вами теме.

Содержание верного ответа и указания по оцениванию	Баллы
Заштрихован четырёхугольник, образованный градусной сеткой, в котором полностью или частично располагалась страна (допустимы небольшие отклонения, связанные с недостаточной аккуратностью)	1
Заштрихован четырёхугольник, образованный градусной сеткой, в котором не располагалась страна. ИЛИ Заштрихованы два или более четырёхугольников, в некоторых из заштрихованных четырёхугольников полностью или частично располагалась страна. ИЛИ Ответ неправильный	0
<i>Максимальный балл</i>	1

6. Выбранная тема:  (укажите букву в перечне).

Используя знания исторических фактов, объясните, как природно-климатические условия повлияли на занятия жителей этой страны?

Содержание верного ответа и указания по оцениванию	Баллы
Правильно дано объяснение влияния одного любого природно-климатического условия на занятия жителей	2
Правильно дано объяснение влияния одного природно-климатического условия на занятия жителей, при этом допущена(-ы) неточность(-и), существенно не искажающая(-ие) ответа. ИЛИ При объяснении влияния природно-климатических условий на занятия жителей указаны не основные, а только второстепенные (несущественные) связи	1
Приведены рассуждения общего характера, не соответствующие требованию задания. ИЛИ Ответ неправильный	0
<i>Максимальный балл</i>	<i>2</i>

7. Укажите одного исторического деятеля – Вашего земляка (жизнь которого была связана с Вашим регионом или населённым пунктом).

Содержание верного ответа и указания по оцениванию	Баллы
Правильно указан исторический деятель	1
ИЛИ Ответ неправильный	0
<i>Максимальный балл</i>	<i>1</i>

8. Чем известен Ваш земляк, каков его вклад в развитие Вашего региона, или населённого пункта, или нашей страны, или мира в целом?

Содержание верного ответа и указания по оцениванию	Баллы
Правильно указан вклад исторического деятеля в развитие региона (населённого пункта, страны, мира)	2
Правильно указан вклад исторического деятеля в развитие региона (населённого пункта, страны, мира), при этом допущена(-ы) неточность(-и), существенно не искажающая(-ие) ответа. ИЛИ При указании вклада исторического деятеля в развитие региона (населённого пункта, страны, мира) приведены не основные, а только второстепенные (несущественные) факты	1
Приведены рассуждения общего характера, не соответствующие требованию задания. ИЛИ Ответ неправильный	0
<i>Максимальный балл</i>	<i>2</i>



## Вариант 4

### Ответы

Правильный ответ на задание 1 оценивается 2 баллами. Если в ответе допущена одна ошибка (в том числе написана лишняя цифра или не написана одна необходимая цифра), выставляется 1 балл; если допущено две или более ошибки – 0 баллов.

Правильный ответ на задание 2 оценивается 1 баллом.

Номер задания	Правильный ответ
1	2314
2	Г

3. Выбранная тема:  (укажите букву в перечне).

Прочитайте список слов и напишите слово, относящееся к выбранной Вами теме.

*Первый алфавит, вольноотпущенники, Ашшур, первая государственная почта, конфуцианство, мумификация.*

Объясните смысл этого слова.

А) Древний Египет	Б) Древний Рим
В) Финикия	Г) Ассирийское государство

Содержание верного ответа и указания по оцениванию (допускаются иные формулировки ответа, не искажающие его смысла)	Баллы
<p>Правильный ответ должен содержать следующие элементы:</p> <p>1) соответствие тем и слов: для темы А – <i>мумификация</i>; Б – <i>вольноотпущенники</i>; В – <i>первый алфавит</i>; Г – <i>Ашшур</i>;</p> <p>2) объяснение смысла слов: <i>мумификация</i> – процесс создания мумии из тела умершего человека или животного, происходящий в специальных условиях;</p> <p><i>вольноотпущенники</i> – рабы, отпущенные в Риме на свободу;</p> <p><i>первый алфавит</i> – изобретённый финикийцами алфавит. Состоял только из согласных букв;</p> <p><i>Ашшур</i> – бог-покровитель ассирийского царства (или город в Ассирии). Содержание смысла слова может быть раскрыто в иных формулировках</p>	
Правильно указано слово и раскрыт его смысл	3
Правильно указано слово, при раскрытии его смысла допущена(-ы) неточность(-и), существенно не искажающая(-ие) ответа. ИЛИ Правильно указано слово, при раскрытии его смысла указаны не основные, а только второстепенные (несущественные) признаки	2
Правильно указано только слово	1
Слово указано неправильно / не указано независимо от наличия/отсутствия раскрытия его смысла. ИЛИ Приведены рассуждения общего характера, не соответствующие требованию задания. ИЛИ Ответ неправильный	0
<i>Максимальный балл</i>	3

4. Выбранная тема:  (укажите букву в перечне).

Прочитайте список событий (явлений, процессов) и напишите событие (явление, процесс), которое относится к выбранной Вами теме.

*Учение Лао-цзы, победы Марка Красса, расцвет Критской цивилизации, начало широкого использования конного войска, религиозная реформа Эхнатона, изобретение прозрачного стекла.*

Используя знания по истории, расскажите об этом событии (явлении, процессе).

Содержание верного ответа и указания по оцениванию (допускаются иные формулировки ответа, не искажающие его смысла)	Баллы
Правильный ответ должен содержать следующие элементы: 1) соответствие тем и событий (процессов, явлений): для темы А – <i>религиозная реформа Эхнатона</i> Б – <i>победы Марка Красса</i> В – <i>изобретение прозрачного стекла</i> Г – <i>начало широкого использования конного войска</i> 2) рассказ об указанном событии (процессе, явлении)	
Правильно указано событие (процесс, явление); рассказ о событии (процессе, явлении) содержит исторические факты; фактические ошибки отсутствуют	3
Правильно указано событие (процесс, явление); в рассказе наряду с верными фактами о событии (процессе, явлении) содержится(-атся) фактическая(-ие) ошибка(-и), существенно не искажающая(-ие) ответа. ИЛИ Правильно указано событие (процесс, явление); рассказ содержит только один исторический факт; фактические ошибки отсутствуют	2
Правильно указано событие (процесс, явление); рассказ содержит только один исторический факт; в рассказе наряду с верным фактом о событии (процессе, явлении) содержится(-атся) фактическая(-ие) ошибка(-и), существенно не искажающая(-ие) ответа. ИЛИ Правильно указано только событие (процесс, явление)	1
Событие (процесс, явление) указано неправильно/не указано независимо от наличия/отсутствия рассказа о нём. ИЛИ Приведены рассуждения общего характера, не соответствующие требованию задания. ИЛИ Ответ неправильный	0
<i>Максимальный балл</i>	<i>3</i>

5. Выбранная тема:  (укажите букву в перечне).

Заштрихуйте на контурной карте один четырёхугольник, образованный градусной сеткой (параллелями и меридианами), в котором полностью или частично располагалась страна, указанная в выбранной Вами теме.

Содержание верного ответа и указания по оцениванию	Баллы
Заштрихован четырёхугольник, образованный градусной сеткой, в котором полностью или частично располагалась страна (допустимы небольшие отклонения, связанные с недостаточной аккуратностью)	1
Заштрихован четырёхугольник, образованный градусной сеткой, в котором не располагалась страна. ИЛИ Заштрихованы два или более четырёхугольников, в некоторых из заштрихованных четырёхугольников полностью или частично располагалась страна. ИЛИ Ответ неправильный	0
<i>Максимальный балл</i>	<i>1</i>

6. Выбранная тема:  (укажите букву в перечне).

Используя знания исторических фактов, объясните, как природно-климатические условия повлияли на занятия жителей этой страны?

Содержание верного ответа и указания по оцениванию	Баллы
Правильно дано объяснение влияния одного любого природно-климатического условия на занятия жителей	2
Правильно дано объяснение влияния одного природно-климатического условия на занятия жителей, при этом допущена(-ы) неточность(-и), существенно не искажающая(-ие) ответа. ИЛИ При объяснении влияния природно-климатических условий на занятия жителей указаны не основные, а только второстепенные (несущественные) связи	1
Приведены рассуждения общего характера, не соответствующие требованию задания. ИЛИ Ответ неправильный	0
<i>Максимальный балл</i>	<i>2</i>

7. Укажите одного исторического деятеля – Вашего земляка (жизнь которого была связана с Вашим регионом или населённым пунктом).

Содержание верного ответа и указания по оцениванию	Баллы
Правильно указан исторический деятель	1
ИЛИ Ответ неправильный	0
<i>Максимальный балл</i>	<i>1</i>

8. Чем известен Ваш земляк, каков его вклад в развитие Вашего региона, или населённого пункта, или нашей страны, или мира в целом?

Содержание верного ответа и указания по оцениванию	Баллы
Правильно указан вклад исторического деятеля в развитие региона (населённого пункта, страны, мира)	2
Правильно указан вклад исторического деятеля в развитие региона (населённого пункта, страны, мира), при этом допущена(-ы) неточность(-и), существенно не искажающая(-ие) ответа. ИЛИ При указании вклада исторического деятеля в развитие региона (населённого пункта, страны, мира) приведены не основные, а только второстепенные (несущественные) факты	1
Приведены рассуждения общего характера, не соответствующие требованию задания. ИЛИ Ответ неправильный	0
<i>Максимальный балл</i>	<i>2</i>

## Вариант 5

### Ответы

Правильный ответ на задание 1 оценивается 2 баллами. Если в ответе допущена одна ошибка (в том числе написана лишняя цифра или не написана одна необходимая цифра), выставляется 1 балл; если допущено две или более ошибки – 0 баллов.

Правильный ответ на задание 2 оценивается 1 баллом.

Номер задания	Правильный ответ
1	2143
2	В

3. Выбранная тема:  (укажите букву в перечне).

Прочитайте список слов и напишите слово, относящееся к выбранной Вами теме.

*Амон-Ра, легион, фаланга, зороастризм, Брахма, Иерусалимский храм.*

Объясните смысл этого слова.

<b>А)</b>	Древняя Палестина	<b>Б)</b>	Персидская держава
<b>В)</b>	Древний Египет	<b>Г)</b>	Древняя Греция

Содержание верного ответа и указания по оцениванию (допускаются иные формулировки ответа, не искажающие его смысла)	Баллы
<p>Правильный ответ должен содержать следующие элементы:</p> <p>1) соответствие тем и слов: для темы А – <i>Иерусалимский храм</i>; Б – <i>зороастризм</i>; В – <i>Амон-Ра</i>; Г – <i>фаланга</i>;</p> <p>2) объяснение смысла слов: <i>Иерусалимский храм</i> – храм, построенный царём Соломоном в Иерусалиме;  <i>зороастризм</i> – религия древних персов;  <i>Амон-Ра</i> – древнеегипетское божество солнца;  <i>фаланга</i> – построение воинов в Древней Греции.</p> <p>Содержание смысла слова может быть раскрыто в иных формулировках</p>	
Правильно указано слово и раскрыт его смысл	3
<p>Правильно указано слово, при раскрытии его смысла допущена(-ы) неточность(-и), существенно не искажающая(-ие) ответа.                      ИЛИ Правильно указано слово, при раскрытии его смысла указаны не основные, а только второстепенные (несущественные) признаки</p>	2
Правильно указано только слово	1
<p>Слово указано неправильно/не указано независимо от наличия/отсутствия раскрытия его смысла.                      ИЛИ Приведены рассуждения общего характера, не соответствующие требованию задания.                      ИЛИ Ответ неправильный</p>	0
<i>Максимальный балл</i>	3

4. Выбранная тема:  (укажите букву в перечне).

Прочитайте список событий (явлений, процессов) и напишите событие (явление, процесс), которое относится к выбранной Вами теме.

*Пелопоннесская война, правление императора Траяна, создание державы Хань, борьба древних евреев с филистимлянами, битва при Мегиддо, захват Вавилона царём Киром.*

Используя знания по истории, расскажите об этом событии (явлении, процессе).

Содержание верного ответа и указания по оцениванию (допускаются иные формулировки ответа, не искажающие его смысла)	Баллы
Правильный ответ должен содержать следующие элементы: 1) соответствие тем и событий (процессов, явлений): для темы А – <i>борьба древних евреев с филистимлянами</i> Б – <i>захват Вавилона царём Киром</i> В – <i>битва при Мегиддо</i> Г – <i>Пелопоннесская война</i> 2) рассказ об указанном событии (процессе, явлении)	
Правильно указано событие (процесс, явление); рассказ о событии (процессе, явлении) содержит исторические факты; фактические ошибки отсутствуют	3
Правильно указано событие (процесс, явление); в рассказе наряду с верными фактами о событии (процессе, явлении) содержится(-атся) фактическая(-ие) ошибка(-и), существенно не искажающая(-ие) ответа. ИЛИ Правильно указано событие (процесс, явление); рассказ содержит только один исторический факт; фактические ошибки отсутствуют	2
Правильно указано событие (процесс, явление); рассказ содержит только один исторический факт; в рассказе наряду с верным фактом о событии (процессе, явлении) содержится(-атся) фактическая(-ие) ошибка(-и), существенно не искажающая(-ие) ответа. ИЛИ Правильно указано только событие (процесс, явление)	1
Событие (процесс, явление) указано неправильно/не указано независимо от наличия/отсутствия рассказа о нём. ИЛИ Приведены рассуждения общего характера, не соответствующие требованию задания. ИЛИ Ответ неправильный	0
<i>Максимальный балл</i>	3

5. Выбранная тема:  (укажите букву в перечне).

Заштрихуйте на контурной карте один четырёхугольник, образованный градусной сеткой (параллелями и меридианами), в котором полностью или частично располагалась страна, указанная в выбранной Вами теме.

Содержание верного ответа и указания по оцениванию	Баллы
Заштрихован четырёхугольник, образованный градусной сеткой, в котором полностью или частично располагалась страна (допустимы небольшие отклонения, связанные с недостаточной аккуратностью)	1
Заштрихован четырёхугольник, образованный градусной сеткой, в котором не располагалась страна. ИЛИ Заштрихованы два или более четырёхугольников, в некоторых из заштрихованных четырёхугольников полностью или частично располагалась страна. ИЛИ Ответ неправильный	0
<i>Максимальный балл</i>	1

6. Выбранная тема:  (укажите букву в перечне).

Используя знания исторических фактов, объясните, как природно-климатические условия повлияли на занятия жителей этой страны?

Содержание верного ответа и указания по оцениванию	Баллы
Правильно дано объяснение влияния одного любого природно-климатического условия на занятия жителей	2
Правильно дано объяснение влияния одного природно-климатического условия на занятия жителей, при этом допущена(-ы) неточность(-и), существенно не искажающая(-ие) ответа. ИЛИ При объяснении влияния природно-климатических условий на занятия жителей указаны не основные, а только второстепенные (несущественные) связи	1
Приведены рассуждения общего характера, не соответствующие требованию задания. ИЛИ Ответ неправильный	0
<i>Максимальный балл</i>	<i>2</i>

7. Укажите одного исторического деятеля – Вашего земляка (жизнь которого была связана с Вашим регионом или населённым пунктом).

Содержание верного ответа и указания по оцениванию	Баллы
Правильно указан исторический деятель	1
ИЛИ Ответ неправильный	0
<i>Максимальный балл</i>	<i>1</i>

8. Чем известен Ваш земляк, каков его вклад в развитие Вашего региона, или населённого пункта, или нашей страны, или мира в целом?

Содержание верного ответа и указания по оцениванию	Баллы
Правильно указан вклад исторического деятеля в развитие региона (населённого пункта, страны, мира)	2
Правильно указан вклад исторического деятеля в развитие региона (населённого пункта, страны, мира), при этом допущена(-ы) неточность(-и), существенно не искажающая(-ие) ответа. ИЛИ При указании вклада исторического деятеля в развитие региона (населённого пункта, страны, мира) приведены не основные, а только второстепенные (несущественные) факты	1
Приведены рассуждения общего характера, не соответствующие требованию задания. ИЛИ Ответ неправильный	0
<i>Максимальный балл</i>	<i>2</i>

## Вариант 6

### Ответы

Правильный ответ на задание 1 оценивается 2 баллами. Если в ответе допущена одна ошибка (в том числе написана лишняя цифра или не написана одна необходимая цифра), выставляется 1 балл; если допущено две или более ошибки – 0 баллов.

Правильный ответ на задание 2 оценивается 1 баллом.

Номер задания	Правильный ответ
1	1423
2	А

3. Выбранная тема:  (укажите букву в перечне).

Прочитайте список слов и напишите слово, относящееся к выбранной Вами теме.

*Даосизм, Пелопоннес, раджа, шадуф, сыновья школы, колонны.*

Объясните смысл этого слова.

А) Древний Рим	Б) Древний Египет	В) Древняя Индия	Г) Шумерские города-государства
----------------	-------------------	------------------	---------------------------------

Содержание верного ответа и указания по оцениванию (допускаются иные формулировки ответа, не искажающие его смысла)	Баллы
Правильный ответ должен содержать следующие элементы: 1) соответствие тем и слов: для темы А – <i>колонны</i> ; Б – <i>шадуф</i> ; В – <i>раджа</i> ; Г – <i>сыновья школы</i> ; 2) объяснение смысла слов: <i>колонны</i> – зависимое население в Древнем Риме, прикрепленное к земле; <i>шадуф</i> – приспособление для подъема воды и поливки; <i>раджа</i> – титул правителя в Древней Индии; <i>сыновья школы</i> – ученики шумерских школ. Содержание смысла слова может быть раскрыто в иных формулировках	
Правильно указано слово и раскрыт его смысл	3
Правильно указано слово, при раскрытии его смысла допущена(-ы) неточность(-и), существенно не искажающая(-ие) ответа. ИЛИ Правильно указано слово, при раскрытии его смысла указаны не основные, а только второстепенные (несущественные) признаки	2
Правильно указано только слово	1
Слово указано неправильно/не указано независимо от наличия/отсутствия раскрытия его смысла. ИЛИ Приведены рассуждения общего характера, не соответствующие требованию задания. ИЛИ Ответ неправильный	0
<i>Максимальный балл</i>	3

4. Выбранная тема:  (укажите букву в перечне).

Прочитайте список событий (явлений, процессов) и напишите событие (явление, процесс), которое относится к выбранной Вами теме.

*Восстание Спартака, создание единого государства во главе с царём Чандрагуптой, войны фараона Рамзеса II с хеттами, реформы Солона, производство шёлка, правление царя Саргона в Аккаде.*

Используя знания по истории, расскажите об этом событии (явлении, процессе).

Содержание верного ответа и указания по оцениванию (допускаются иные формулировки ответа, не искажающие его смысла)	Баллы
Правильный ответ должен содержать следующие элементы: 1) соответствие тем и событий (процессов, явлений): для темы А – <i>восстание Спартака</i> Б – <i>войны фараона Рамзеса II с хеттами</i> В – <i>создание единого государства во главе с царём Чандрагуптой</i> Г – <i>правление царя Саргона в Аккаде</i> 2) рассказ об указанном событии (процессе, явлении)	
Правильно указано событие (процесс, явление); рассказ о событии (процессе, явлении) содержит исторические факты; фактические ошибки отсутствуют	3
Правильно указано событие (процесс, явление); в рассказе наряду с верными фактами о событии (процессе, явлении) содержится(-атся) фактическая(-ие) ошибка(-и), существенно не искажающая(-ие) ответа. ИЛИ Правильно указано событие (процесс, явление); рассказ содержит только один исторический факт; фактические ошибки отсутствуют	2
Правильно указано событие (процесс, явление); рассказ содержит только один исторический факт; в рассказе наряду с верным фактом о событии (процессе, явлении) содержится(-атся) фактическая(-ие) ошибка(-и), существенно не искажающая(-ие) ответа. ИЛИ Правильно указано только событие (процесс, явление)	1
Событие (процесс, явление) указано неправильно/не указано независимо от наличия/отсутствия рассказа о нём. ИЛИ Приведены рассуждения общего характера, не соответствующие требованию задания. ИЛИ Ответ неправильный	0
<i>Максимальный балл</i>	3

5. Выбранная тема:  (укажите букву в перечне).

Заштрихуйте на контурной карте один четырёхугольник, образованный градусной сеткой (параллелями и меридианами), в котором полностью или частично располагалась страна, указанная в выбранной Вами теме.

Содержание верного ответа и указания по оцениванию	Баллы
Заштрихован четырёхугольник, образованный градусной сеткой, в котором полностью или частично располагалась страна (допустимы небольшие отклонения, связанные с недостаточной аккуратностью)	1
Заштрихован четырёхугольник, образованный градусной сеткой, в котором не располагалась страна. ИЛИ Заштрихованы два или более четырёхугольников, в некоторых из заштрихованных четырёхугольников полностью или частично располагалась страна. ИЛИ Ответ неправильный	0
<i>Максимальный балл</i>	1



6. Выбранная тема:  (укажите букву в перечне).

Используя знания исторических фактов, объясните, как природно-климатические условия повлияли на занятия жителей этой страны?

Содержание верного ответа и указания по оцениванию	Баллы
Правильно дано объяснение влияния одного любого природно-климатического условия на занятия жителей	2
Правильно дано объяснение влияния одного природно-климатического условия на занятия жителей, при этом допущена(-ы) неточность(-и), существенно не искажающая(-ие) ответа. ИЛИ При объяснении влияния природно-климатических условий на занятия жителей указаны не основные, а только второстепенные (несущественные) связи	1
Приведены рассуждения общего характера, не соответствующие требованию задания. ИЛИ Ответ неправильный	0
<i>Максимальный балл</i>	<i>2</i>

7. Укажите одного исторического деятеля – Вашего земляка (жизнь которого была связана с Вашим регионом или населённым пунктом).

Содержание верного ответа и указания по оцениванию	Баллы
Правильно указан исторический деятель	1
ИЛИ Ответ неправильный	0
<i>Максимальный балл</i>	<i>1</i>

8. Чем известен Ваш земляк, каков его вклад в развитие Вашего региона, или населённого пункта, или нашей страны, или мира в целом?

Содержание верного ответа и указания по оцениванию	Баллы
Правильно указан вклад исторического деятеля в развитие региона (населённого пункта, страны, мира)	2
Правильно указан вклад исторического деятеля в развитие региона (населённого пункта, страны, мира), при этом допущена(-ы) неточность(-и), существенно не искажающая(-ие) ответа. ИЛИ При указании вклада исторического деятеля в развитие региона (населённого пункта, страны, мира) приведены не основные, а только второстепенные (несущественные) факты	1
Приведены рассуждения общего характера, не соответствующие требованию задания. ИЛИ Ответ неправильный	0
<i>Максимальный балл</i>	<i>2</i>

## Вариант 7

### Ответы

Правильный ответ на задание 1 оценивается 2 баллами. Если в ответе допущена одна ошибка (в том числе написана лишняя цифра или не написана одна необходимая цифра), выставляется 1 балл; если допущено две или более ошибки – 0 баллов.

Правильный ответ на задание 2 оценивается 1 баллом.

Номер задания	Правильный ответ
1	4213
2	В

3. Выбранная тема:  (укажите букву в перечне).

Прочитайте список слов и напишите слово, относящееся к выбранной Вами теме.

*Преторианцы, полис, Великий шёлковый путь, ворота Иштар, исход евреев из Египта, Кришна.*

Объясните смысл этого слова.

А) Древняя Палестина	Б) Древний Китай
В) Древняя Греция	Г) Вавилонское царство

Содержание верного ответа и указания по оцениванию (допускаются иные формулировки ответа, не искажающие его смысла)	Баллы
<p>Правильный ответ должен содержать следующие элементы:</p> <p>1) соответствие тем и слов: для темы А – <i>исход евреев из Египта</i>; Б – <i>Великий шёлковый путь</i>; В – <i>полис</i>; Г – <i>ворота Иштар</i>;</p> <p>2) объяснение смысла слов: <i>исход евреев из Египта</i> – бегство евреев из египетского плена;  <i>Великий шёлковый путь</i> – торговый путь между Китаем и странами Средиземноморья;  <i>Полис</i> – древнегреческий город-государство;  <i>ворота Иштар</i> – ворота внутреннего города в Вавилоне, построенные по приказу царя Навуходоносора.</p> <p>Содержание смысла слова может быть раскрыто в иных формулировках</p>	
Правильно указано слово и раскрыт его смысл	3
Правильно указано слово, при раскрытии его смысла допущена(-ы) неточность(-и), существенно не искажающая(-ие) ответа. ИЛИ Правильно указано слово, при раскрытии его смысла указаны не основные, а только второстепенные (несущественные) признаки	2
Правильно указано только слово	1
Слово указано неправильно/не указано независимо от наличия/отсутствия раскрытия его смысла. ИЛИ Приведены рассуждения общего характера, не соответствующие требованию задания. ИЛИ Ответ неправильный	0
<i>Максимальный балл</i>	3

4. Выбранная тема:  (укажите букву в перечне).

Прочитайте список событий (явлений, процессов) и напишите событие (явление, процесс), которое относится к выбранной Вами теме.

*Гибель Кира Великого, разведение тутового шелкопряда, Фермопильское сражение, возвышение Израильского царства, правление царя Навуходоносора II, разливы реки Нил.*

Используя знания по истории, расскажите об этом событии (явлении, процессе).

Содержание верного ответа и указания по оцениванию (допускаются иные формулировки ответа, не искажающие его смысла)	Баллы
Правильный ответ должен содержать следующие элементы: 1) соответствие тем и событий (процессов, явлений): для темы А – <i>возвышение Израильского царства</i> Б – <i>разведение тутового шелкопряда</i> В – <i>Фермопильское сражение</i> Г – <i>правление царя Навуходоносора II</i> 2) рассказ об указанном событии (процессе, явлении)	
Правильно указано событие (процесс, явление); рассказ о событии (процессе, явлении) содержит исторические факты; фактические ошибки отсутствуют	3
Правильно указано событие (процесс, явление); в рассказе наряду с верными фактами о событии (процессе, явлении) содержится(-атся) фактическая(-ие) ошибка(-и), существенно не искажающая(-ие) ответа. ИЛИ Правильно указано событие (процесс, явление); рассказ содержит только один исторический факт; фактические ошибки отсутствуют	2
Правильно указано событие (процесс, явление); рассказ содержит только один исторический факт; в рассказе наряду с верным фактом о событии (процессе, явлении) содержится(-атся) фактическая(-ие) ошибка(-и), существенно не искажающая(-ие) ответа. ИЛИ Правильно указано только событие (процесс, явление)	1
Событие (процесс, явление) указано неправильно/не указано независимо от наличия/отсутствия рассказа о нём. ИЛИ Приведены рассуждения общего характера, не соответствующие требованию задания. ИЛИ Ответ неправильный	0
<i>Максимальный балл</i>	3

5. Выбранная тема:  (укажите букву в перечне).

Заштрихуйте на контурной карте один четырёхугольник, образованный градусной сеткой (параллелями и меридианами), в котором полностью или частично располагалась страна, указанная в выбранной Вами теме.

Содержание верного ответа и указания по оцениванию	Баллы
Заштрихован четырёхугольник, образованный градусной сеткой, в котором полностью или частично располагалась страна (допустимы небольшие отклонения, связанные с недостаточной аккуратностью)	1
Заштрихован четырёхугольник, образованный градусной сеткой, в котором не располагалась страна. ИЛИ Заштрихованы два или более четырёхугольников, в некоторых из заштрихованных четырёхугольников полностью или частично располагалась страна. ИЛИ Ответ неправильный	0
<i>Максимальный балл</i>	1

6. Выбранная тема:  (укажите букву в перечне).

Используя знания исторических фактов, объясните, как природно-климатические условия повлияли на занятия жителей этой страны?

Содержание верного ответа и указания по оцениванию	Баллы
Правильно дано объяснение влияния одного любого природно-климатического условия на занятия жителей	2
Правильно дано объяснение влияния одного природно-климатического условия на занятия жителей, при этом допущена(-ы) неточность(-и), существенно не искажающая(-ие) ответа. ИЛИ При объяснении влияния природно-климатических условий на занятия жителей указаны не основные, а только второстепенные (несущественные) связи	1
Приведены рассуждения общего характера, не соответствующие требованию задания. ИЛИ Ответ неправильный	0
<i>Максимальный балл</i>	<i>2</i>

7. Укажите одного исторического деятеля – Вашего земляка (жизнь которого была связана с Вашим регионом или населённым пунктом).

Содержание верного ответа и указания по оцениванию	Баллы
Правильно указан исторический деятель	1
ИЛИ Ответ неправильный	0
<i>Максимальный балл</i>	<i>1</i>

8. Чем известен Ваш земляк, каков его вклад в развитие Вашего региона, или населённого пункта, или нашей страны, или мира в целом?

Содержание верного ответа и указания по оцениванию	Баллы
Правильно указан вклад исторического деятеля в развитие региона (населённого пункта, страны, мира)	2
Правильно указан вклад исторического деятеля в развитие региона (населённого пункта, страны, мира), при этом допущена(-ы) неточность(-и), существенно не искажающая(-ие) ответа. ИЛИ При указании вклада исторического деятеля в развитие региона (населённого пункта, страны, мира) приведены не основные, а только второстепенные (несущественные) факты	1
Приведены рассуждения общего характера, не соответствующие требованию задания. ИЛИ Ответ неправильный	0
<i>Максимальный балл</i>	<i>2</i>

## Вариант 8

### Ответы

Правильный ответ на задание 1 оценивается 2 баллами. Если в ответе допущена одна ошибка (в том числе написана лишняя цифра или не написана одна необходимая цифра), выставляется 1 балл; если допущено две или более ошибки – 0 баллов.

Правильный ответ на задание 2 оценивается 1 баллом.

Номер задания	Правильный ответ
1	4312
2	Б

3. Выбранная тема:  (укажите букву в перечне).

Прочитайте список слов и напишите слово, относящееся к выбранной Вами теме.

*Хуанхэ, илоты, Маат, дважды рождённые, Авеста, Карфаген.*

Объясните смысл этого слова.

А)	Финикия	Б)	Древний Китай
В)	Древний Египет	Г)	Древняя Греция

Содержание верного ответа и указания по оцениванию (допускаются иные формулировки ответа, не искажающие его смысла)	Баллы
<p>Правильный ответ должен содержать следующие элементы:</p> <p>1) соответствие тем и слов: для темы А – <i>Карфаген</i>; Б – <i>Хуанхэ</i>; В – <i>Маат</i>; Г – <i>илоты</i>;</p> <p>2) объяснение смысла слов: <i>Карфаген</i> – крупная финикийская колония;</p> <p><i>Хуанхэ</i> – одна из двух великих рек Китая;</p> <p><i>Маат</i> – в египетской мифологии – богиня истины, правосудия и гармонии, дочь бога солнца Ра;</p> <p><i>илоты</i> – рабы в древней Спарте.</p> <p>Содержание смысла слова может быть раскрыто в иных формулировках</p>	
Правильно указано слово и раскрыт его смысл	3
Правильно указано слово, при раскрытии его смысла допущена(-ы) неточность(-и), существенно не искажающая(-ие) ответа. ИЛИ Правильно указано слово, при раскрытии его смысла указаны не основные, а только второстепенные (несущественные) признаки	2
Правильно указано только слово	1
Слово указано неправильно/не указано независимо от наличия/отсутствия раскрытия его смысла. ИЛИ Приведены рассуждения общего характера, не соответствующие требованию задания. ИЛИ Ответ неправильный	0
<i>Максимальный балл</i>	3

4. Выбранная тема:  (укажите букву в перечне).

Прочитайте список событий (явлений, процессов) и напишите событие (явление, процесс), которое относится к выбранной Вами теме.

*Создание поэмы о Гильгамеше, проведение Олимпийских игр, строительство ступенчатой пирамиды Джосера, торговля пурпурными тканями, правление Цинь Шихуанди, создание государства Маурьев.*

Используя знания по истории, расскажите об этом событии (явлении, процессе).

Содержание верного ответа и указания по оцениванию (допускаются иные формулировки ответа, не искажающие его смысла)	Баллы
Правильный ответ должен содержать следующие элементы: 1) соответствие тем и событий (процессов, явлений): для темы А – <i>торговля пурпурными тканями</i> Б – <i>правление Цинь Шихуанди</i> В – <i>строительство ступенчатой пирамиды Джосера</i> Г – <i>проведение Олимпийских игр</i> 2) рассказ об указанном событии (процессе, явлении)	
Правильно указано событие (процесс, явление); рассказ о событии (процессе, явлении) содержит исторические факты; фактические ошибки отсутствуют	3
Правильно указано событие (процесс, явление); в рассказе наряду с верными фактами о событии (процессе, явлении) содержится(-атся) фактическая(-ие) ошибка(-и), существенно не искажающая(-ие) ответа. ИЛИ Правильно указано событие (процесс, явление); рассказ содержит только один исторический факт; фактические ошибки отсутствуют	2
Правильно указано событие (процесс, явление); рассказ содержит только один исторический факт; в рассказе наряду с верным фактом о событии (процессе, явлении) содержится(-атся) фактическая(-ие) ошибка(-и), существенно не искажающая(-ие) ответа. ИЛИ Правильно указано только событие (процесс, явление)	1
Событие (процесс, явление) указано неправильно/не указано независимо от наличия/отсутствия рассказа о нём. ИЛИ Приведены рассуждения общего характера, не соответствующие требованию задания. ИЛИ Ответ неправильный	0
<i>Максимальный балл</i>	<i>3</i>

5. Выбранная тема:  (укажите букву в перечне).

Заштрихуйте на контурной карте один четырёхугольник, образованный градусной сеткой (параллелями и меридианами), в котором полностью или частично располагалась страна, указанная в выбранной Вами теме.

Содержание верного ответа и указания по оцениванию	Баллы
Заштрихован четырёхугольник, образованный градусной сеткой, в котором полностью или частично располагалась страна (допустимы небольшие отклонения, связанные с недостаточной аккуратностью)	1
Заштрихован четырёхугольник, образованный градусной сеткой, в котором не располагалась страна. ИЛИ Заштрихованы два или более четырёхугольников, в некоторых из заштрихованных четырёхугольников полностью или частично располагалась страна. ИЛИ Ответ неправильный	0
<i>Максимальный балл</i>	<i>1</i>

6. Выбранная тема:  (укажите букву в перечне).

Используя знания исторических фактов, объясните, как природно-климатические условия повлияли на занятия жителей этой страны?

Содержание верного ответа и указания по оцениванию	Баллы
Правильно дано объяснение влияния одного любого природно-климатического условия на занятия жителей	2
Правильно дано объяснение влияния одного природно-климатического условия на занятия жителей, при этом допущена(-ы) неточность(-и), существенно не искажающая(-ие) ответа. ИЛИ При объяснении влияния природно-климатических условий на занятия жителей указаны не основные, а только второстепенные (несущественные) связи	1
Приведены рассуждения общего характера, не соответствующие требованию задания. ИЛИ Ответ неправильный	0
<i>Максимальный балл</i>	<i>2</i>

7. Укажите одного исторического деятеля – Вашего земляка (жизнь которого была связана с Вашим регионом или населённым пунктом).

Содержание верного ответа и указания по оцениванию	Баллы
Правильно указан исторический деятель	1
ИЛИ Ответ неправильный	0
<i>Максимальный балл</i>	<i>1</i>

8. Чем известен Ваш земляк, каков его вклад в развитие Вашего региона, или населённого пункта, или нашей страны, или мира в целом?

Содержание верного ответа и указания по оцениванию	Баллы
Правильно указан вклад исторического деятеля в развитие региона (населённого пункта, страны, мира)	2
Правильно указан вклад исторического деятеля в развитие региона (населённого пункта, страны, мира), при этом допущена(-ы) неточность(-и), существенно не искажающая(-ие) ответа. ИЛИ При указании вклада исторического деятеля в развитие региона (населённого пункта, страны, мира) приведены не основные, а только второстепенные (несущественные) факты	1
Приведены рассуждения общего характера, не соответствующие требованию задания. ИЛИ Ответ неправильный	0
<i>Максимальный балл</i>	<i>2</i>

## Вариант 9

### Ответы

Правильный ответ на задание 1 оценивается 2 баллами. Если в ответе допущена одна ошибка (в том числе написана лишняя цифра или не написана одна необходимая цифра), выставляется 1 балл; если допущено две или более ошибки – 0 баллов.

Правильный ответ на задание 2 оценивается 1 баллом.

Номер задания	Правильный ответ
1	2314
2	Б

3. Выбранная тема:  (укажите букву в перечне).

Прочитайте список слов и напишите слово, относящееся к выбранной Вами теме.

*Поднебесная империя, братья Гракхи, библиотека книг из глиняных табличек, Кносский дворец, египетский плен, Вишну.*

Объясните смысл этого слова.

А)	Древний Китай	Б)	Древняя Индия
В)	Ассирийское государство	Г)	Древняя Палестина

Содержание верного ответа и указания по оцениванию (допускаются иные формулировки ответа, не искажающие его смысла)	Баллы
<p>Правильный ответ должен содержать следующие элементы:</p> <p>1) соответствие тем и слов: для темы А – <i>Поднебесная империя</i>; Б – <i>Вишну</i>; В – <i>библиотека книг из глиняных табличек</i>; Г – <i>египетский плен</i>;</p> <p>2) объяснение смысла слов: <i>Поднебесная империя</i> – самоназвание Китайской империи;  <i>Вишну</i> – один из важнейших и наиболее почитаемых богов в индуизме;  <i>библиотека книг из глиняных табличек</i> – библиотека, собранная ассирийским царём Ашшурбанипалом;  <i>египетский плен</i> – пребывание иудеев под властью египетских фараонов.</p> <p>Содержание смысла слова может быть раскрыто в иных формулировках</p>	
Правильно указано слово и раскрыт его смысл	3
Правильно указано слово, при раскрытии его смысла допущена(-ы) неточность(-и), существенно не искажающая(-ие) ответа. ИЛИ Правильно указано слово, при раскрытии его смысла указаны не основные, а только второстепенные (несущественные) признаки	2
Правильно указано только слово	1
Слово указано неправильно/не указано независимо от наличия/отсутствия раскрытия его смысла. ИЛИ Приведены рассуждения общего характера, не соответствующие требованию задания. ИЛИ Ответ неправильный	0
<i>Максимальный балл</i>	3



4. Выбранная тема:  (укажите букву в перечне).

Прочитайте список событий (явлений, процессов) и напишите событие (явление, процесс), которое относится к выбранной Вами теме.

*Складывание варно-кастовой системы, правление императора Нерона, изобретение бумаги, деятельность пророка Моисея, строительство Ниневии, правление царя Филиппа II в Македонии.*

Используя знания по истории, расскажите об этом событии (явлении, процессе).

Содержание верного ответа и указания по оцениванию (допускаются иные формулировки ответа, не искажающие его смысла)	Баллы
Правильный ответ должен содержать следующие элементы: 1) соответствие тем и событий (процессов, явлений): для темы А – <i>изобретение бумаги</i> Б – <i>складывание варно-кастовой системы</i> В – <i>строительство Ниневии</i> Г – <i>деятельность пророка Моисея</i> 2) рассказ об указанном событии (процессе, явлении)	
Правильно указано событие (процесс, явление); рассказ о событии (процессе, явлении) содержит исторические факты; фактические ошибки отсутствуют	3
Правильно указано событие (процесс, явление); в рассказе наряду с верными фактами о событии (процессе, явлении) содержится(-атся) фактическая(-ие) ошибка(-и), существенно не искажающая(-ие) ответа. ИЛИ Правильно указано событие (процесс, явление); рассказ содержит только один исторический факт; фактические ошибки отсутствуют	2
Правильно указано событие (процесс, явление); рассказ содержит только один исторический факт; в рассказе наряду с верным фактом о событии (процессе, явлении) содержится(-атся) фактическая(-ие) ошибка(-и), существенно не искажающая(-ие) ответа. ИЛИ Правильно указано только событие (процесс, явление)	1
Событие (процесс, явление) указано неправильно/не указано независимо от наличия/отсутствия рассказа о нём. ИЛИ Приведены рассуждения общего характера, не соответствующие требованию задания. ИЛИ Ответ неправильный	0
<i>Максимальный балл</i>	3

5. Выбранная тема:  (укажите букву в перечне).

Заштрихуйте на контурной карте один четырёхугольник, образованный градусной сеткой (параллелями и меридианами), в котором полностью или частично располагалась страна, указанная в выбранной Вами теме.

Содержание верного ответа и указания по оцениванию	Баллы
Заштрихован четырёхугольник, образованный градусной сеткой, в котором полностью или частично располагалась страна (допустимы небольшие отклонения, связанные с недостаточной аккуратностью)	1
Заштрихован четырёхугольник, образованный градусной сеткой, в котором не располагалась страна. ИЛИ Заштрихованы два или более четырёхугольников, в некоторых из заштрихованных четырёхугольников полностью или частично располагалась страна. ИЛИ Ответ неправильный	0
<i>Максимальный балл</i>	1

6. Выбранная тема:  (укажите букву в перечне).

Используя знания исторических фактов, объясните, как природно-климатические условия повлияли на занятия жителей этой страны?

Содержание верного ответа и указания по оцениванию	Баллы
Правильно дано объяснение влияния одного любого природно-климатического условия на занятия жителей	2
Правильно дано объяснение влияния одного природно-климатического условия на занятия жителей, при этом допущена(-ы) неточность(-и), существенно не искажающая(-ие) ответа. ИЛИ При объяснении влияния природно-климатических условий на занятия жителей указаны не основные, а только второстепенные (несущественные) связи	1
Приведены рассуждения общего характера, не соответствующие требованию задания. ИЛИ Ответ неправильный	0
<i>Максимальный балл</i>	<i>2</i>

7. Укажите одного исторического деятеля – Вашего земляка (жизнь которого была связана с Вашим регионом или населённым пунктом).

Содержание верного ответа и указания по оцениванию	Баллы
Правильно указан исторический деятель	1
ИЛИ Ответ неправильный	0
<i>Максимальный балл</i>	<i>1</i>

8. Чем известен Ваш земляк, каков его вклад в развитие Вашего региона, или населённого пункта, или нашей страны, или мира в целом?

Содержание верного ответа и указания по оцениванию	Баллы
Правильно указан вклад исторического деятеля в развитие региона (населённого пункта, страны, мира)	2
Правильно указан вклад исторического деятеля в развитие региона (населённого пункта, страны, мира), при этом допущена(-ы) неточность(-и), существенно не искажающая(-ие) ответа. ИЛИ При указании вклада исторического деятеля в развитие региона (населённого пункта, страны, мира) приведены не основные, а только второстепенные (несущественные) факты	1
Приведены рассуждения общего характера, не соответствующие требованию задания. ИЛИ Ответ неправильный	0
<i>Максимальный балл</i>	<i>2</i>

## Вариант 10

### Ответы

Правильный ответ на задание 1 оценивается 2 баллами. Если в ответе допущена одна ошибка (в том числе написана лишняя цифра или не написана одна необходимая цифра), выставляется 1 балл; если допущено две или более ошибки – 0 баллов.

Правильный ответ на задание 2 оценивается 1 баллом.

Номер задания	Правильный ответ
1	1324
2	Г

3. Выбранная тема:  (укажите букву в перечне).

Прочитайте список слов и напишите слово, относящееся к выбранной Вами теме.

*Храм Мардука, кшатрии, ареопаг, патриции, Урук, Пятикнижие Моисея.*

Объясните смысл этого слова.

А) Вавилонское царство	Б) Шумерские города-государства
В) Древняя Индия	Г) Древний Рим

Содержание верного ответа и указания по оцениванию (допускаются иные формулировки ответа, не искажающие его смысла)	Баллы
Правильный ответ должен содержать следующие элементы: 1) соответствие тем и слов: для темы А – <i>Храм Мардука</i> ; Б – <i>Урук</i> ; В – <i>кшатрии</i> ; Г – <i>Пятикнижие Моисея</i> . 2) объяснение смысла слов: <i>Храм Мардука</i> – храм, посвящённый Мардуку, богу-покровителю Вавилона; <i>Урук</i> – шумерский город-государство; <i>кшатрии</i> – члены варны воинов в Индии; <i>Пятикнижие Моисея</i> – священная книга иудеев и христиан. Содержание смысла слова может быть раскрыто в иных формулировках	
Правильно указано слово и раскрыт его смысл	3
Правильно указано слово, при раскрытии его смысла допущена(-ы) неточность(-и), существенно не искажающая(-ие) ответа. ИЛИ Правильно указано слово, при раскрытии его смысла указаны не основные, а только второстепенные (несущественные) признаки	2
Правильно указано только слово	1
Слово указано неправильно/не указано независимо от наличия/отсутствия раскрытия его смысла. ИЛИ Приведены рассуждения общего характера, не соответствующие требованию задания. ИЛИ Ответ неправильный	0
<i>Максимальный балл</i>	3

4. Выбранная тема:  (укажите букву в перечне).

Прочитайте список событий (явлений, процессов) и напишите событие (явление, процесс), которое относится к выбранной Вами теме.

*Нашествие кочевников-гиксосов, правление царя Хаммурапи, завоевание Галлии, распад державы Александра Македонского, возникновение орошаемого земледелия в долинах рек Тигр и Евфрат, возникновение буддизма.*

Используя знания по истории, расскажите об этом событии (явлении, процессе).

Содержание верного ответа и указания по оцениванию (допускаются иные формулировки ответа, не искажающие его смысла)	Баллы
<p>Правильный ответ должен содержать следующие элементы:</p> <p>1) соответствие тем и событий (процессов, явлений): для темы А – <i>правление царя Хаммурапи</i>  <i>Б – возникновение орошаемого земледелия в долинах рек Тигр и Евфрат</i>  <i>В – возникновение буддизма</i>  <i>Г – завоевание Галлии</i></p> <p>2) рассказ об указанном событии (процессе, явлении)</p>	
Правильно указано событие (процесс, явление); рассказ о событии (процессе, явлении) содержит исторические факты; фактические ошибки отсутствуют	3
Правильно указано событие (процесс, явление); в рассказе наряду с верными фактами о событии (процессе, явлении) содержится(-атся) фактическая(-ие) ошибка(-и), существенно не искажающая(-ие) ответа. ИЛИ Правильно указано событие (процесс, явление); рассказ содержит только один исторический факт; фактические ошибки отсутствуют	2
Правильно указано событие (процесс, явление); рассказ содержит только один исторический факт; в рассказе наряду с верным фактом о событии (процессе, явлении) содержится(-атся) фактическая(-ие) ошибка(-и), существенно не искажающая(-ие) ответа. ИЛИ Правильно указано только событие (процесс, явление)	1
Событие (процесс, явление) указано неправильно/не указано независимо от наличия/отсутствия рассказа о нём. ИЛИ Приведены рассуждения общего характера, не соответствующие требованию задания. ИЛИ Ответ неправильный	0
<i>Максимальный балл</i>	3

5. Выбранная тема:  (укажите букву в перечне).

Заштрихуйте на контурной карте один четырёхугольник, образованный градусной сеткой (параллелями и меридианами), в котором полностью или частично располагалась страна, указанная в выбранной Вами теме.

Содержание верного ответа и указания по оцениванию	Баллы
Заштрихован четырёхугольник, образованный градусной сеткой, в котором полностью или частично располагалась страна (допустимы небольшие отклонения, связанные с недостаточной аккуратностью)	1
Заштрихован четырёхугольник, образованный градусной сеткой, в котором не располагалась страна. ИЛИ Заштрихованы два или более четырёхугольников, в некоторых из заштрихованных четырёхугольников полностью или частично располагалась страна. ИЛИ Ответ неправильный	0
<i>Максимальный балл</i>	1

6. Выбранная тема:  (укажите букву в перечне).

Используя знания исторических фактов, объясните, как природно-климатические условия повлияли на занятия жителей этой страны?

Содержание верного ответа и указания по оцениванию	Баллы
Правильно дано объяснение влияния одного любого природно-климатического условия на занятия жителей	2
Правильно дано объяснение влияния одного природно-климатического условия на занятия жителей, при этом допущена(-ы) неточность(-и), существенно не искажающая(-ие) ответа. ИЛИ При объяснении влияния природно-климатических условий на занятия жителей указаны не основные, а только второстепенные (несущественные) связи	1
Приведены рассуждения общего характера, не соответствующие требованию задания. ИЛИ Ответ неправильный	0
<i>Максимальный балл</i>	<i>2</i>

7. Укажите одного исторического деятеля – Вашего земляка (жизнь которого была связана с Вашим регионом или населённым пунктом).

Содержание верного ответа и указания по оцениванию	Баллы
Правильно указан исторический деятель	1
ИЛИ Ответ неправильный	0
<i>Максимальный балл</i>	<i>1</i>

8. Чем известен Ваш земляк, каков его вклад в развитие Вашего региона, или населённого пункта, или нашей страны, или мира в целом?

Содержание верного ответа и указания по оцениванию	Баллы
Правильно указан вклад исторического деятеля в развитие региона (населённого пункта, страны, мира)	2
Правильно указан вклад исторического деятеля в развитие региона (населённого пункта, страны, мира), при этом допущена(-ы) неточность(-и), существенно не искажающая(-ие) ответа. ИЛИ При указании вклада исторического деятеля в развитие региона (населённого пункта, страны, мира) приведены не основные, а только второстепенные (несущественные) факты	1
Приведены рассуждения общего характера, не соответствующие требованию задания. ИЛИ Ответ неправильный	0
<i>Максимальный балл</i>	<i>2</i>

# СОДЕРЖАНИЕ

ПРЕДИСЛОВИЕ .....	3
ПРОВЕРОЧНАЯ РАБОТА ПО ИСТОРИИ. 5 КЛАСС .....	4
Инструкция по выполнению работы .....	4
Вариант 1 .....	5
Часть 1 .....	5
Часть 2 .....	9
Вариант 2 .....	10
Часть 1 .....	10
Часть 2 .....	14
Вариант 3 .....	15
Часть 1 .....	15
Часть 2 .....	19
Вариант 4 .....	20
Часть 1 .....	20
Часть 2 .....	24
Вариант 5 .....	25
Часть 1 .....	25
Часть 2 .....	29
Вариант 6 .....	30
Часть 1 .....	30
Часть 2 .....	34
Вариант 7 .....	35
Часть 1 .....	35
Часть 2 .....	39
Вариант 8 .....	40
Часть 1 .....	40
Часть 2 .....	44
Вариант 9 .....	45
Часть 1 .....	45
Часть 2 .....	49
Вариант 10 .....	50
Часть 1 .....	50
Часть 2 .....	54
СИСТЕМА ОЦЕНИВАНИЯ ПРОВЕРОЧНЫХ РАБОТ .....	55

Для зам